



EDUCATIONAL INFORMATION

ข้อมูลสารสนเทศ ด้านการศึกษาจังหวัดเลย

Information such as the number of students,
the number of schools, the number of teachers,
educational indexes and national test results.



ปีการศึกษา 2568



ข้อมูลสารสนเทศด้านการศึกษา จังหวัดเลย
ปีการศึกษา 2568

เอกสารลำดับที่ 5/2568

กลุ่มนโยบายและแผน สำนักงานศึกษาธิการจังหวัดเลย
สำนักงานปลัดกระทรวงศึกษาธิการ กระทรวงศึกษาธิการ

คำนำ

สำนักงานศึกษาธิการจังหวัดเลย ได้จัดทำเอกสาร “ข้อมูลสารสนเทศด้านการศึกษาจังหวัดเลย ปีการศึกษา 2568” ขึ้น โดยได้รวบรวมข้อมูลพื้นฐานที่สำคัญ และจำเป็นต่อการวางแผนพัฒนาการศึกษา ในทุกระดับที่จะนำไปสู่การบูรณาการการจัดการศึกษาเพื่อพัฒนาการบริหารจัดการศึกษาของจังหวัดเลย ให้มีคุณภาพต่อไป

เอกสาร “ข้อมูลสารสนเทศด้านการศึกษาจังหวัดเลย ปีการศึกษา 2568” ฉบับนี้ ได้รับความร่วมมือจากหน่วยงานที่เกี่ยวข้องทุกหน่วยงาน จึงขอขอบคุณมา ณ โอกาสนี้ และหวังเป็นอย่างยิ่งว่าเอกสารฉบับนี้ จะเป็นประโยชน์ต่อการวางแผนพัฒนาการศึกษาในทุกระดับ ของจังหวัดเลยให้มีคุณภาพต่อไป

สำนักงานศึกษาธิการจังหวัดเลย

กันยายน 2568

สารบัญ

	หน้า
คำนำ	ก
สารบัญ	ข
บทนำ	1
ข้อมูลสารสนเทศด้านการศึกษาจังหวัดเลย	10
ดัชนีทางการศึกษา	36
ฐานข้อมูล	46
คณะผู้จัดทำ	47

สารบัญรูปภาพ

	หน้า
ภาพประกอบที่ 1 แผนที่จังหวัดเลย	1
ภาพประกอบที่ 2 เปรียบเทียบคะแนนเฉลี่ยผลการสอบ O-NET ชั้นประถมศึกษาปีที่ 6 ปีการศึกษา 2566-2567 จำแนกตามสังกัด	24
ภาพประกอบที่ 3 เปรียบเทียบคะแนนเฉลี่ยผลการสอบ O-NET ชั้นมัธยมศึกษาปีที่ 3 ปีการศึกษา 2566-2567 จำแนกตามสังกัด	26
ภาพประกอบที่ 4 เปรียบเทียบคะแนนเฉลี่ยผลการสอบ O-NET ชั้นมัธยมศึกษาปีที่ 6 ปีการศึกษา 2566-2567 จำแนกตามสังกัด	28
ภาพประกอบที่ 5 เปรียบเทียบผลการทดสอบทางการศึกษาระดับชาติ ด้านการศึกษานอกระบบโรงเรียน (N-NET) ระดับชั้นประถมศึกษา ปีการศึกษา 2566 – 2567	29
ภาพประกอบที่ 6 เปรียบเทียบผลการทดสอบทางการศึกษาระดับชาติ ด้านการศึกษานอกระบบโรงเรียน (N-NET) ระดับชั้นมัธยมศึกษาตอนต้น ปีการศึกษา 2566 – 2567	30
ภาพประกอบที่ 7 เปรียบเทียบผลการทดสอบทางการศึกษาระดับชาติ ด้านการศึกษานอกระบบโรงเรียน (N-NET) ระดับชั้นมัธยมศึกษาตอนปลาย ปีการศึกษา 2566 – 2567	32
ภาพประกอบที่ 8 เปรียบเทียบคะแนนเฉลี่ยผลทดสอบทางการศึกษาระดับชาติทางด้านอาชีวศึกษา V-NET ระดับชั้น ปวช. 3 ปีการศึกษา 2565-2566	33
ภาพประกอบที่ 9 เปรียบเทียบคะแนนเฉลี่ยผลการทดสอบทางการศึกษาระดับชาติ หลักสูตรพระปริยัติธรรม แผนกสามัญศึกษา B-NET ระดับ มัธยมศึกษาตอนต้น ปีการศึกษา 2566-25667	34

สารบัญรูปภาพ (ต่อ)

	หน้า
ภาพประกอบที่ 10 เปรียบเทียบคะแนนเฉลี่ยผลการทดสอบทางการศึกษาระดับชาติ หลักสูตรพระปริยัติธรรม แผนกสามัญศึกษา B-NET ระดับ มัธยมศึกษาตอนปลาย ปีการศึกษา 2566-2567	35
ภาพประกอบที่ 11 เปรียบเทียบร้อยละระดับคุณภาพคะแนนการประเมินความสามารถในการอ่าน (RT) ระดับชั้นประถมศึกษาปีที่ 1 ปีการศึกษา 2566-2567	41
ภาพประกอบที่ 12 เปรียบเทียบร้อยละการประเมินคุณภาพผู้เรียน (NT) ด้านคณิตศาสตร์และ ด้านภาษาไทย ระดับชั้นประถมศึกษาปีที่ 3 ปีการศึกษา 2566 – 2567	43

สารบัญตาราง

	หน้า
ตารางที่ 1 จำนวนประชากร จังหวัดเลย จำแนกรายอำเภอ	6
ตารางที่ 2 ประชากรจังหวัดเลย รายอายุ แยกตามจำนวนประชากรที่มีชื่ออยู่ในทะเบียนบ้าน มีสัญชาติไทย	7
ตารางที่ 3 จำนวนประชากรสัญชาติไทย วัยเรียน จำแนกตามช่วงอายุและเพศ	8
ตารางที่ 4 เปรียบเทียบจำนวนประชากร จำแนกตามโครงสร้างประชากร ปี พ.ศ.2564 – 2568	9
ตารางที่ 5 เปรียบเทียบร้อยละสัดส่วนประชากร จำแนกตามโครงสร้างอายุ ปี พ.ศ. 2564 – 2568	9
ตารางที่ 6 จำนวนประชากร พื้นที่ และความหนาแน่น จำแนกตามอำเภอ	9
ตารางที่ 7 จำนวนสถานศึกษา นักเรียน/นักศึกษา ครู/บุคลากร จำแนกตามสังกัด ปีการศึกษา 2568	13
ตารางที่ 8 จำนวนสถานศึกษาทั้งกระทรวงศึกษาธิการและกระทรวงอื่น ๆ จำแนกตามระดับการจัดการศึกษา ปีการศึกษา 2568	14
ตารางที่ 9 จำนวนสถานศึกษา จำแนกตามระดับชั้นที่เปิดสอน ปีการศึกษา 2568	15
ตารางที่ 10 จำนวนนักเรียน จำแนกตามสังกัด และระดับการศึกษา ปีการศึกษา 2568	16
ตารางที่ 11 สัดส่วนของนักเรียนในสถานศึกษาระหว่างภาครัฐ : เอกชน ปีการศึกษา 2564 – 2568 จำแนกรายละเอียด สังกัดและระดับการศึกษา	17
ตารางที่ 12 จำนวนนักเรียน นักศึกษาที่สำเร็จการศึกษา ปีการศึกษา 2567	18
ตารางที่ 13 จำนวนนักเรียนชั้นประถมศึกษาปีที่ 6 สังกัด สำนักงานคณะกรรมการการศึกษาขั้นพื้นฐาน (สพฐ.) ที่ศึกษาต่อและไม่ศึกษาต่อ (ข้อมูลสิ้นปีการศึกษา 2567)	20
ตารางที่ 14 จำนวนนักเรียนชั้นมัธยมศึกษาปีที่ 3 สังกัด สำนักงานคณะกรรมการการศึกษาขั้นพื้นฐาน (สพฐ.) ที่ศึกษาต่อและไม่ศึกษาต่อ (ข้อมูลสิ้นปีการศึกษา 2567)	21

สารบัญตาราง (ต่อ)

	หน้า
ตารางที่ 15 จำนวนนักเรียนชั้นมัธยมศึกษาปีที่ 6 สังกัด สำนักงานคณะกรรมการการศึกษาขั้นพื้นฐาน (สพฐ.) ที่ศึกษาต่อและไม่ศึกษาต่อ (ข้อมูลสิ้นปีการศึกษา 2567)	22
ตารางที่ 16 จำนวนปีการศึกษาเฉลี่ยของจังหวัดเลย ปี พ.ศ. 2562- 2566 จำแนกตามกลุ่มอายุ	23
ตารางที่ 17 แสดงคะแนนเฉลี่ยร้อยละของผลการสอบ O-NET ชั้นประถมศึกษาปีที่ 6 ปีการศึกษา 2567 จำแนกตามสังกัด แยกรายวิชา	23
ตารางที่ 18 เปรียบเทียบผลการทดสอบการศึกษาแห่งชาติ O-NET ระดับชั้น ประถมศึกษาปีที่ 6 จำแนกตามสังกัด ปีการศึกษา 2566 – 2567 แยกรายวิชา	24
ตารางที่ 19 แสดงคะแนนเฉลี่ยผลการสอบ O-NET ชั้นมัธยมศึกษาปีที่ 3 ปีการศึกษา 2567 จำแนกตามสังกัด แยกรายวิชา	25
ตารางที่ 20 เปรียบเทียบผลการทดสอบการศึกษาแห่งชาติ O-NET ระดับชั้น มัธยมศึกษาปีที่ 3 จำแนกตามสังกัด ปีการศึกษา 2566 – 2567 แยกรายวิชา	26
ตารางที่ 21 แสดงคะแนนเฉลี่ยผลการสอบ O-NET ชั้นมัธยมศึกษาปีที่ 6 ปีการศึกษา 2567 จำแนกตามสังกัด แยกรายวิชา	27
ตารางที่ 22 เปรียบเทียบผลการทดสอบการศึกษาแห่งชาติ O-NET ระดับชั้น มัธยมศึกษาปีที่ 6 จำแนกตามสังกัด ปีการศึกษา 2566 – 2567 แยกรายวิชา	27
ตารางที่ 23 แสดงผลการทดสอบทางการศึกษาระดับชาติด้านการศึกษานอกระบบโรงเรียน (N-NET) ระดับชั้นประถมศึกษา ปีการศึกษา 2567 (จำแนกตามครั้งที่จัดสอบ)	28
ตารางที่ 24 แสดงผลการทดสอบทางการศึกษาระดับชาติด้านการศึกษานอกระบบโรงเรียน (N-NET) ระดับชั้นประถมศึกษา ปีการศึกษา 2566 – 2567	29
ตารางที่ 25 แสดงผลการทดสอบทางการศึกษาระดับชาติด้านการศึกษานอกระบบโรงเรียน (N-NET) ระดับชั้นมัธยมศึกษาตอนต้น ปีการศึกษา 2567 (จำแนกตามครั้งที่จัดสอบ)	30
ตารางที่ 26 แสดงผลการทดสอบทางการศึกษาระดับชาติด้านการศึกษานอกระบบโรงเรียน (N-NET) ระดับชั้นมัธยมศึกษาตอนต้น ปีการศึกษา 2566 – 2567	30
ตารางที่ 27 แสดงผลการทดสอบทางการศึกษาระดับชาติด้านการศึกษานอกระบบโรงเรียน (N-NET) ระดับชั้นมัธยมศึกษาตอนปลาย ปีการศึกษา 2566 (จำแนกตามครั้งที่จัดสอบ)	31
ตารางที่ 28 แสดงผลการทดสอบทางการศึกษาระดับชาติด้านการศึกษานอกระบบโรงเรียน (N-NET) ระดับชั้นมัธยมศึกษาตอนปลาย ปีการศึกษา 2566 – 2567	31
ตารางที่ 29 แสดงผลการทดสอบทางการศึกษาระดับชาติทางด้านอาชีวศึกษา V-NET ระดับชั้นปวช. 3 ปีการศึกษา 2567	32
ตารางที่ 30 แสดงคะแนนเฉลี่ยผลทดสอบทางการศึกษาระดับชาติทางด้านอาชีวศึกษา V-NET ระดับชั้น ปวช. 3 ปีการศึกษา 2566-2567	33

สารบัญตาราง (ต่อ)

	หน้า
ตารางที่ 31 คณะแผนกเสถียรผลการทดสอบทางการศึกษาระดับชาติ หลักสูตรพระปริยัติธรรม แผนกสามัญศึกษา B-Net ระดับมัธยมศึกษาตอนต้น (ม.3) ปีการศึกษา 2567	33
ตารางที่ 32 คณะแผนกเสถียรผลการทดสอบทางการศึกษาระดับชาติ หลักสูตรพระปริยัติธรรม แผนกสามัญศึกษา B-NET ระดับมัธยมศึกษาตอนต้น (ม.3) ปีการศึกษา 2566-2567	34
ตารางที่ 33 คณะแผนกเสถียรผลการทดสอบทางการศึกษาระดับชาติ หลักสูตรพระปริยัติธรรม แผนกสามัญศึกษา B-NET ระดับมัธยมศึกษาตอนปลาย (ม.6) ปีการศึกษา 2567	34
ตารางที่ 34 คณะแผนกเสถียรผลการทดสอบทางการศึกษาระดับชาติ หลักสูตรพระปริยัติธรรม แผนกสามัญศึกษา B-NET ระดับ มัธยมศึกษาตอนปลาย ปีการศึกษา 2566-2567	35
ตารางที่ 35 อัตราส่วนผู้เรียนต่อประชากรวัยเรียน ตามกลุ่มอายุ ปีการศึกษา 2568	37
ตารางที่ 36 อัตราส่วนผู้เรียนระดับปฐมวัย (อนุบาล 1-3) ต่อประชากรกลุ่มอายุ 3-5 ปี ปีการศึกษา 2564-2568	37
ตารางที่ 37 อัตราส่วนผู้เรียนระดับประถมศึกษาต่อประชากรกลุ่มอายุ 6-11ปี ปีการศึกษา 2564-2568	37
ตารางที่ 38 อัตราส่วนผู้เรียนระดับมัธยมศึกษาตอนต้นต่อประชากรกลุ่มอายุ 12-14 ปี ปีการศึกษา 2564-2568	37
ตารางที่ 39 อัตราส่วนผู้เรียนระดับมัธยมศึกษาตอนปลาย (สามัญศึกษา+อาชีวศึกษา) ต่อประชากรกลุ่มอายุ 15-17 ปี ปีการศึกษา 2564-2568	38
ตารางที่ 40 อัตราส่วนผู้เรียนระดับประกาศนียบัตรวิชาชีพชั้นสูง (ปวส.) ต่อประชากรกลุ่มอายุ 18-19 ปี ปีการศึกษา 2564-2568	38
ตารางที่ 41 ร้อยละของเด็กในวัยเรียนที่มีความต้องการจำเป็นพิเศษได้รับการศึกษาเต็มศักยภาพ	38
ตารางที่ 42 จำนวนนักเรียนที่มีความต้องการจำเป็นพิเศษ จำแนกตามประเภทการรับบริการ	39
ตารางที่ 43 จำนวนนักเรียนที่มีความต้องการจำเป็นพิเศษ จำแนกตามประเภทความต้องการจำเป็นพิเศษ	39
ตารางที่ 44 แสดงร้อยละนักเรียนที่กลับเข้าสู่ระบบการศึกษาเทียบกับนักเรียนที่หลุดออกจาก ระบบการศึกษา อายุ 3-18 ปี	40
ตารางที่ 45 แสดงร้อยละนักเรียนที่กลับเข้าสู่ระบบการศึกษาเทียบกับนักเรียนที่หลุดออกจาก ระบบการศึกษา อายุ 6-14 ปี	40
ตารางที่ 46 แสดงร้อยละระดับคุณภาพคะแนนการประเมินความสามารถในการอ่าน (RT) ระดับชั้นประถมศึกษาปีที่ 1 ปีการศึกษา 2567	40
ตารางที่ 47 ร้อยละของคะแนนเฉลี่ยการประเมินความสามารถด้านการอ่านของผู้เรียน (RT) ระดับชั้นประถมศึกษาปีที่ 1 เปรียบเทียบ ปีการศึกษา 2566-2567	41

สารบัญตาราง (ต่อ)

	หน้า
ตารางที่ 48 แสดงร้อยละการประเมินคุณภาพผู้เรียน (NT) วิชาคณิตศาสตร์และวิชาภาษาไทย ระดับชั้นประถมศึกษาปีที่ 3 ปีการศึกษา 2567	42
ตารางที่ 49 แสดงร้อยละของคะแนนเฉลี่ยการประเมินคุณภาพผู้เรียน (NT) วิชาคณิตศาสตร์ และ วิชาภาษาไทย ระดับชั้นประถมศึกษาปีที่ 3 เปรียบเทียบ ปีการศึกษา 2566 - 2567	42
ตารางที่ 50 แสดงจำนวนนักเรียนที่ได้คะแนนรวม 50 % ขึ้นไป ในการทดสอบทางการศึกษาระดับชาติ O-NET นักเรียนชั้นมัธยมศึกษาปีที่ 3 ปีการศึกษา 2567 จำแนกรายวิชา	43
ตารางที่ 51 แสดงจำนวนนักเรียนที่ได้คะแนนรวม 50 % ขึ้นไป ในการทดสอบทางการศึกษาระดับชาติ O-NET นักเรียนชั้นมัธยมศึกษาปีที่ 3 ปีการศึกษา 2567 จำแนกรายวิชา	44
ตารางที่ 52 แสดงจำนวนนักเรียนที่ออกกลางคัน ระดับการศึกษาภาคบังคับ (ประถมศึกษาถึงมัธยมศึกษาตอนต้น) ปีการศึกษา 2567	44
ตารางที่ 53 แสดงจำนวนนักเรียนที่ออกกลางคัน ระดับประกาศนียบัตรวิชาชีพ (ปวช.) ปีการศึกษา 2567	44
ตารางที่ 54 จำนวนนักเรียนที่ออกกลางคันระดับประกาศนียบัตรวิชาชีพ (ปวส.) ปีการศึกษา 2567	45
ตารางที่ 55 สัดส่วนของผู้เรียนอาชีวศึกษาต่อผู้เรียนสามัญศึกษา ปีการศึกษา 2568	45
ตารางที่ 56 ร้อยละของนักเรียนที่เรียนต่อระดับมัธยมศึกษาตอนปลายสายสามัญ (ม.4-6) : สายอาชีพ (ปวช. 1-3) ปีการศึกษา 2564- 2568	45
ตารางที่ 57 แสดงร้อยละของการได้งานทำ/ ประกอบอาชีพ ของผู้สำเร็จการศึกษา ระดับประกาศนียบัตรวิชาชีพ (ปวช.) และระดับประกาศนียบัตรวิชาชีพชั้นสูง (ปวส.) ปีการศึกษา 2567	45
ตารางที่ 58 ฐานข้อมูลด้านการศึกษา และ URL ลิงค์	46

บทนำ

ข้อมูลสารสนเทศด้านการศึกษา เป็นเครื่องมือที่สำคัญในการบริหารงาน และการวางแผนพัฒนา การจัดการศึกษา ซึ่งสำนักงานศึกษาธิการจังหวัดเลย เป็นหน่วยงานที่มีภารกิจสำคัญ ในการบูรณาการ การจัดการศึกษาในจังหวัดเลย และประสานความร่วมมือกับหน่วยงานที่เกี่ยวข้อง ในการดำเนินการดังกล่าว ต้องอาศัยข้อมูลสารสนเทศเป็นเครื่องมือประกอบการพิจารณาตัดสินใจในการกำหนดนโยบายและ วางแผนพัฒนาการจัดการศึกษาในจังหวัดเลย ในทุกระดับ ที่จะนำไปสู่การพัฒนาการบริหารจัดการศึกษา ของจังหวัดเลยให้มีคุณภาพต่อไป

1. ข้อมูลทั่วไป

จังหวัดเลย เป็นจังหวัดที่อยู่ทางตอนเหนือสุดของภาคตะวันออกเฉียงเหนือ ติดต่อกับภาคเหนือ ที่จังหวัดเพชรบูรณ์ พิษณุโลก มีแม่น้ำเหืองกั้นเป็นเขตแดนกับฝั่งขวาของแม่น้ำโขงที่แขวง ไชยะบุรี มีแม่น้ำโขง กั้นเป็นเขตแดนกับฝั่งซ้ายแม่น้ำโขงที่เป็นแขวงเวียงจันทน์ ประเทศสาธารณรัฐประชาธิปไตยประชาชนลาว จังหวัดเลยอยู่ห่างจากกรุงเทพมหานคร ประมาณ 520 กม. มีพื้นที่ 11,426.612 ตร.กม. มีสภาพภูมิประเทศ ที่งดงาม อากาศหนาวเย็น เป็นแหล่งเพาะปลูกไม้ดอกไม้ประดับที่สำคัญแห่งหนึ่งของประเทศ และยังเป็น เมืองท่องเที่ยวที่สำคัญอีกด้วย



ภาพประกอบที่ 1 แผนที่จังหวัดเลย

อาณาเขต

ทิศเหนือ : ติดต่อกับประเทศสาธารณรัฐประชาธิปไตยประชาชนลาว

ทิศใต้ : ติดต่อกับจังหวัดขอนแก่น และจังหวัดเพชรบูรณ์

ทิศตะวันออก : ติดต่อกับจังหวัดหนองคาย จังหวัดหนองบัวลำภู และจังหวัดอุดรธานี

ทิศตะวันตก : ติดต่อกับจังหวัดพิษณุโลก จังหวัดเพชรบูรณ์

สภาพภูมิประเทศ

พื้นที่จังหวัดเลยตั้งอยู่บนที่ราบสูงโคราช ท่ามกลางภูเขาน้อยใหญ่ที่สลับซับซ้อนเป็นกำแพงปิดล้อมเกือบทุกด้าน ทำให้จังหวัดเลยมีลักษณะเป็น “เมืองแห่งทะเลภูเขา” นอกจากนี้ทางตอนเหนือยังมีแม่น้ำโขงและแม่น้ำเหือง ไหลเป็นพรมแดนกั้นเมืองเลยออกจากสาธารณรัฐประชาธิปไตยประชาชนลาว ดังนั้นนอกเหนือจากฉายาเมืองแห่งทะเลภูเขาแล้ว เมืองเลยยังได้ชื่อว่าเป็น "สุดหนาวในสยาม" อีกด้วย

ลักษณะภูมิประเทศ

จังหวัดเลยตั้งอยู่บนพื้นที่ราบสูงโคราช หรือที่เรียกกันว่า แอ่งสกลนคร ลักษณะภูมิประเทศส่วนใหญ่เป็นทิวเขาในแนวทางทิศเหนือใต้ และจะมีพื้นที่ราบลุ่มระหว่างหุบเขาที่ไม่ใหญ่มากนัก สลับกันอยู่ในแนวเทือกเขา จังหวัดเลยมีภูเขาสูงกระจัดกระจาย โดยเฉพาะทางตะวันตกและทางด้านใต้ของจังหวัด ทั้งนี้ยังมีแหล่งน้ำสำคัญคือแม่น้ำโขงในบริเวณตอนบนของจังหวัด

ลักษณะภูมิอากาศ

จังหวัดเลยเป็นจังหวัดที่เรียกว่าหนาวที่สุดของประเทศ เคยมีอุณหภูมิต่ำสุดประมาณ -1.3 องศาเซลเซียส (2 มกราคม พ.ศ. 2517) อุณหภูมิสูงสุดประมาณ 43.5 องศาเซลเซียส (25 เมษายน พ.ศ. 2517) อุณหภูมิเฉลี่ยตลอดทั้งปีอยู่ที่ประมาณ 26.1 องศาเซลเซียส และจะมีอุณหภูมิที่หนาวจัดในช่วงระหว่างเดือนธันวาคม-มกราคม โดยช่วง 20 ปีที่ผ่านมา อุณหภูมิต่ำสุดประมาณ 2.7 องศาเซลเซียส (พ.ศ. 2542) อุณหภูมิสูงสุดประมาณ 43.4 องศาเซลเซียส (พ.ศ. 2562)

สัญลักษณ์ประจำจังหวัด



ตราประจำจังหวัด

เป็นภาพพระธาตุศรีสองรัก ลักษณะอุเทสิกเจดีย์สร้างเป็นอนุสรณ์การปักปันเขตแดนในรัชสมัยของสมเด็จพระมหาจักรพรรดิแห่งกรุงศรีอยุธยา กับพระเจ้าไชยเชษฐาแห่งกรุงศรีสัตนาคนหุต (เวียงจันทน์)

ก่อสร้างเมื่อ พ.ศ.2103 เสร็จเมื่อ พ.ศ. 2106 ตั้งอยู่วัดพระธาตุศรีสองรักซึ่งเป็นวัดที่ไม่มีพระสงฆ์พำนัก
ริมแม่น้ำหมัน บ้านห้วยนาง ตำบลด่านซ้าย องค์พระธาตุก่ออิฐก่อปูน มีฐานสี่เหลี่ยมจัตุรัส ขนาดกว้างด้านละ
10.47 เมตร สูง 19.19 เมตร บนยอดพระธาตุมีแก้วครอบเป็นโคม มีกระดิ่งลูกเล็กๆ แขนงอยู่เหนือโคม
กรมศิลปากรประกาศให้เป็นโบราณสถานแห่งชาติ เมื่อวันที่ 8 มีนาคม 2478 (ที่มา : เอกสารกองโบราณคดี
หมายเลข 21/2534)

ต้นไม้ประจำจังหวัด : สนสามใบ (Pinus kesiya)

คำขวัญประจำจังหวัด : เมืองแห่งทะเลภูเขา สุดหนาวในสยาม ดอกไม้งามสามฤดู ถิ่นที่อยู่ร้อยสงฆ์ มั่นคงความสะอาด

ลักษณะทางสังคม

จังหวัดเลยมีโครงสร้างทางสังคมแบบประเพณีนำ คนพื้นเมืองส่วนใหญ่ต่างจากคนภาค
ตะวันออกเฉียงเหนือทั่ว ๆ ไปซึ่งเป็นคนไทยเผ่าพวน แต่เป็นคนไทยเผ่าลื้อจากลานช้างและหลวงพระบาง
เช่นเดียวกัน

กลุ่มเชื้อชาติประชากร

ชาวไทยเลย เป็นชื่อเรียกคนเมืองเลย ในประวัติศาสตร์บันทึกไว้ว่า คนเมืองเลยคือกลุ่มชนที่อพยพจาก
ชายแดนตอนเหนืออาณาจักรสุโขทัย ซึ่งสืบเชื้อสายมาจากไทหลวงพระบาง เข้ามาตั้งถิ่นฐานอยู่ที่เมืองเซไล
(บ้านทรายขาว อำเภอวังสะพุง ปัจจุบัน) ในปี พ.ศ. 2396 ซึ่งตรงกับสมัยรัชกาลที่ 4 ต่อมาได้ย้ายมาอยู่ที่
บ้านแห่ (บ้านแฮ่ปัจจุบัน) ได้ตั้งบ้านเรือนเรียกว่าเมืองเลย นับตั้งแต่นั้นเป็นต้นมา เมืองเลยก็รวมตัวกัน
เป็นเมืองใหญ่ โดยการรวมตัวของ อำเภอภูคุดป้อง อำเภอท่าลี่ ซึ่งขึ้นกับมณฑลอุดร อำเภอด่านซ้าย ซึ่งขึ้นกับ
มณฑลพิษณุโลก เมืองเชียงคาน ซึ่งขึ้นกับเมืองพิชัย อำเภอต่าง ๆ เหล่านี้จึงโอนขึ้นกับเมืองเลยทั้งหมดตั้งแต่
พ.ศ. 2450 เป็นต้นมา

ชาวไทยเลยจะมีนิสัยใจคอเหมือนกับชนเชื้อชาติโบราณซึ่งไม่ค่อยเปลี่ยนแปลงไปจากดั้งเดิม มีสำเนียง
พูดที่แปลกและนุ่มนวล พูดสุภาพและไม่ค่อยพูดเสียงดัง กิริยามารยาทดีงาม อารมณ์เยือกเย็นไม่วู่วาม มีนิสัย
รักความสงบเอื้อเฟื้อเผื่อแผ่ รักถิ่นที่อยู่ไม่ค่อยอพยพไปอยู่ที่อื่น ส่วนทางด้านวัฒนธรรมประเพณีที่ปฏิบัติ
สืบทอดต่อกันมา ได้แก่ “ฮีตสิบสอง-คองสิบสี่” คือการทำบุญตามประเพณีทั้งสิบสองเดือนของแต่ละปี

บ้านชาวไทยเลยเป็นเรือนหลังใหญ่ ยกพื้นสูงมีระเบียงหรือชานยื่นออกมาหน้าเรือน มีเรือนครัว
ซึ่งส่วนใหญ่จะสร้างแยกต่างหากโดยมีชานต่อเชื่อมติดกัน สำหรับหลังคาของเรือนนอนมุงด้วยหญ้าคาหรือ
ไม้แป้นเกิด ฝาเรือน พื้นเรือนนิยมทำด้วยไม้แผ่นเรียกว่า ไม้แป้น ส่วนเสาจะใช้ไม้เนื้อแข็งเป็นต้นๆ หรืออิฐก่อ
เป็นเสาใหญ่ มีบันไดไม้พาดไว้สำหรับขึ้นลง ส่วนเรือนครัวมุงด้วยหญ้าคา ฝาและพื้น จะนิยมทำด้วยฟากไม้ไผ่
สับแผ่ออกเป็นแผ่น และเสาจะทำด้วยไม้เนื้อแข็งเช่นกัน

จังหวัดเลย มีคนพื้นเมืองที่มีเชื้อชาติไทย ซึ่งเรียกตัวเองว่า ไทยเลย เป็นกลุ่มคนกลุ่มใหญ่ที่สุด
นอกจากนี้ก็มีคนเชื้อชาติจีน ชาวเขา ไทดำ ไทพวน

ชาวไทดำ อพยพมาจากแคว้นพวน ในประเทศลาวปัจจุบัน ซึ่งก่อนหน้านั้นอยู่ที่แคว้นสิบสองจุไทย ซึ่งเป็นบ้านเกิดเดิมของชาวไทดำ ในอดีตแคว้นสิบสองจุไทยเป็นเขตอาณาจักรสยาม ปัจจุบันอยู่ในประเทศเวียดนาม เมื่อปี พ.ศ. 2417 เมื่อพวกฮ่อยกกำลังมาตีเมืองเชียงขวาง ซึ่งเป็นหัวเมืองสำคัญในแคว้นพวน จึงได้เริ่มอพยพลงมาตามเส้นทางเรื่อยๆ จนได้มาพักที่บ้านน้ำก้อใหญ่ ตำบลน้ำก้อ อำเภอหล่มสัก จังหวัดเพชรบูรณ์ ต่อมาชาวไทดำกลุ่มหนึ่ง ได้เดินทางข้ามแม่น้ำโขง ไปยังบ้านน้ำกุ่ม แขวงเวียงจันทน์ แต่ในขณะนั้นเขตเวียงจันทน์มีปัญหาการเจรจากับฝรั่งเศส ไทดำจึงข้ามแม่น้ำโขงกลับมาตั้งหมู่บ้านนาป่าหนาด ตำบลเขาแก้ว อำเภอเชียงคาน ซึ่งเป็นถิ่นฐานดั้งเดิม และถาวรจนถึงปัจจุบัน ที่หมู่บ้านนาป่าหนาด ตำบลเขาแก้ว อำเภอเชียงคาน เมื่อปี พ.ศ. 2438 มี 15 ครัวเรือน ปัจจุบันชาวไทดำ มีจำนวน 825 ครัวเรือน มีอาชีพส่วนใหญ่ทางการเกษตรกรรม

ชาวไทพวน ได้อพยพเข้ามาตั้งถิ่นฐานที่บ้านบุดมและบ้านกลาง อำเภอเชียงคาน จากถิ่นฐานเดิมที่เมืองเตาไห หลวงพระบาง ประเทศลาว เมื่อครั้งพวกจีนฮ่อ กลา เวียง รุกรานเมืองเตาไห

ชาวไทใต้ อพยพมาจากภาคอีสานเข้ามาตั้งถิ่นฐานในจังหวัดเลย ส่วนใหญ่มาจากจังหวัดกาฬสินธุ์ จังหวัดอุบลราชธานี และจังหวัดยโสธร เมื่อ พ.ศ. 2506 จะพบชาวไทใต้จำนวนมากที่อำเภอเอราวัณ และอำเภอนาดูน ภาษาพูด แตกต่างจากภาษาไทย เพราะได้สืบทอดมาจากถิ่นเดิมของตน เช่น ภาษาไทยอีสาน ภาษาถิ่นอุบล ภาษาไทยโคราช

ภาษาของคนจังหวัดเลย

มีสำเนียงภาษาแตกต่างจากภาษาพูดของคนในจังหวัดภาคอีสานอื่น ๆ เพราะกลุ่มคนที่อาศัยปัจจุบันนี้มีประวัติการอพยพเคลื่อนย้ายจากเมืองหลวงพระบางแห่งอาณาจักรล้านช้าง ต่อมาต้นพุทธศตวรรษที่ 23 ชาวหลวงพระบางและชาวเมืองบริเวณใกล้เคียงที่อพยพมาเมืองเลยได้นำวัฒนธรรมด้านภาษาอีสานถิ่นอื่นเข้ามาด้วย โดยภาษาเลยนั้นจัดอยู่ในกลุ่มหลวงพระบางอันประกอบด้วยภาษาเมืองแก่นท้าว ภาษาอำเภอด่านซ้าย และภาษาอำเภอเมืองเลย ดังนั้นสำเนียงพูดของชาวไทเลยจึงมีลักษณะการพูดเหมือนชาวหลวงพระบาง แต่บางพยางค์ออกเป็นเสียงสูงคล้ายสำเนียงพูดของชาวปักข์ใต้ ฟังดูไพเราะนุ่มนวลจึงเป็นเอกลักษณ์เฉพาะคนเมือง ส่วนคนในวังสะพุงจะพูดเสียงห้วนกว่าชาวเลยถิ่นอื่น

ประวัติศาสตร์

มีหลักฐานเกี่ยวกับประวัติความเป็นมาว่า ก่อตั้งโดยชนเผ่าไทยที่สืบเชื้อสายมาจากบรรพบุรุษที่ก่อตั้งอาณาจักรโยนกเชียงแสน โดยพ่อขุนบางกลางหาวและพ่อขุนผาเมือง (เชื่อถือกันว่าเป็นเชื้อสายราชวงศ์สิงหนวัติ) ได้มีผู้คนอพยพจากอาณาจักรโยนกเชียงแสนที่ล่มสลายแล้ว ผ่านดินแดนล้านช้าง ข้ามลำน้ำเหืองขึ้นไปทางฝั่งขวาของลำน้ำหมันถึงบริเวณที่ราบ พ่อขุนผาเมืองได้ตั้งบ้านด่านขวา (ปัจจุบันอยู่ในบริเวณชายเนินนาด่านขวา ซึ่งมีซากวัดเก่าอยู่ในแปลงนาของเอกชน ระหว่างหมู่บ้านหัวแหลมกับหมู่บ้านนาเปี้ย อำเภอด่านซ้าย) ส่วนพ่อขุนบางกลางหาวได้แบ่งไพร่พลข้ามลำน้ำหมันไปทางฝั่งซ้าย สร้างบ้านด่านซ้าย (สันนิษฐานว่าอยู่ในบริเวณหมู่บ้านเก่า อำเภอด่านซ้ายในปัจจุบัน) ต่อมาจึงได้อพยพเลื่อนขึ้นไปตามลำน้ำไปสร้างบ้านหนองคู และ

ได้นำนามหมู่บ้านด่านซ้าย มาขนานนามหมู่บ้านหนองคูใหม่ เป็น "เมืองด่านซ้าย" อพยพไปอยู่ที่เมืองบางยาง ในที่สุด โดยมีพ่อขุนผาเมืองอพยพผู้คนติดตามไปตั้งเมืองราด (เชื่อว่าเป็นเมืองศรีเทพ อยู่ในท้องที่อำเภอศรีเทพ และอำเภอวิเชียรบุรี จังหวัดเพชรบูรณ์) และตั้งเมืองด่านซ้าย เป็นเมืองหน้าด่านทางตะวันออกของเมืองบางยาง

นอกจากนี้แล้ว ยังมีชาวยุโรปอีกกลุ่มหนึ่งได้อพยพมาตั้งบ้านเรือนระหว่างชายแดนตอนใต้ของอาณาจักรล้านนาต่อแดนล้านช้างอยู่ชั่วระยะเวลาหนึ่ง ก่อนที่จะอพยพหนีภัยสงครามข้ามลำน้ำเหืองมาตั้งเมืองเซไลขึ้น (สันนิษฐานว่าอยู่ในท้องที่หมู่บ้านทรายขาว ตำบลทรายขาว อำเภอวังสะพุง) จากหลักฐานในสมุดข่อยที่มีการค้นพบ เมืองเซไลอยู่ด้วยความสงบร่มเย็นมาจนกระทั่งถึงสมัยเจ้าเมืองคนที่ 5 เกิดทุกข์ภัย ข้าวยาก หนักแพง ฝนฟ้าไม่ตก จึงได้พาผู้คนอพยพไปตามลำแม่น้ำเซไลถึงบริเวณที่ราบระหว่างปากลำห้วยไหลตกแม่น้ำเซไล จึงได้ตั้งบ้านเรือนขึ้นขนานนามว่า "บ้านแห่" (บ้านแฮ่) ส่วนลำห้วยให้ชื่อว่า "ห้วยหมาน"

ในปี พ.ศ. 2396 พระบาทสมเด็จพระจอมเกล้าเจ้าอยู่หัว ทรงพิจารณาเห็นว่า หมู่บ้านแฮ่ซึ่งตั้งอยู่ริมฝั่งห้วยน้ำหมาน และอยู่ใกล้กับแม่น้ำเลย มีผู้คนเพิ่มมากขึ้น สมควรจะได้ตั้งเป็นเมือง เพื่อประโยชน์ในการปกครองอย่างใกล้ชิด จึงได้ทรงพระกรุณาโปรดเกล้าฯ ให้จัดตั้งเป็นเมืองเรียกชื่อตามนามของแม่น้ำเลย ว่า เมืองเลย ขึ้นต่อเมืองเพชรบูรณ์อีกทีหนึ่ง ต่อมา พ.ศ. 2440 ได้มีประกาศใช้พระราชบัญญัติลักษณะปกครองพื้นที่ ร.ศ.116 แบ่งการปกครองเมืองเลยออกเป็น 3 อำเภอ ได้แก่ อำเภอภูดง อำเภอท่าลี่ (เดิมตำบลอาฮี เป็นอำเภอ แต่ถูกลดบทบาทลงเป็นตำบลเพราะอยู่ใกล้กับแม่น้ำเหือง เป็นผลมาจากการเสียดินแดนให้ลาว โดยประเทศฝรั่งเศส) อำเภอนากอก (ปัจจุบันอยู่ในประเทศลาว) อำเภอที่ตั้งเมืองคือ อำเภอภูดง ต่อมา พ.ศ. 2442-2449 ได้เปลี่ยนชื่อเมืองเลยเป็น บริเวณลำน้ำเลย พ.ศ. 2449-2450 เปลี่ยนชื่อบริเวณลำน้ำเลย เป็นบริเวณลำน้ำเหือง และใน พ.ศ. 2450 ได้มีประกาศของกระทรวงมหาดไทยลงวันที่ 4 มกราคม พ.ศ. 2450 ยกเลิกบริเวณลำน้ำเหือง ให้คงเหลือไว้เฉพาะ เมืองเลย โดยให้เปลี่ยนชื่ออำเภอภูดง เป็น อำเภอเมืองเลย

ระยะทางจากตัวจังหวัด

อำเภอวังสะพุง	23	กิโลเมตร	อำเภอนาดัง	32	กิโลเมตร
อำเภอเอราวัณ	42	กิโลเมตร	อำเภอหนองหิน	45	กิโลเมตร
อำเภอท่าลี่	46	กิโลเมตร	อำเภอเชียงคาน	48	กิโลเมตร
อำเภอภูหลวง	49	กิโลเมตร	อำเภอภูเรือ	50	กิโลเมตร
อำเภอผาขาว	70	กิโลเมตร	อำเภอภูกระดึง	73	กิโลเมตร
อำเภอด่านซ้าย	82	กิโลเมตร	อำเภอปากชม	90	กิโลเมตร
อำเภอนาแห้ว	125	กิโลเมตร			

การขนส่ง

จังหวัดเลยอยู่ห่างจากกรุงเทพมหานครประมาณ 540 กิโลเมตร นักท่องเที่ยวสามารถเดินทางสู่จังหวัดเลย ได้ทั้งทางรถยนต์ส่วนตัวและรถประจำทาง

การเดินทางโดยรถยนต์ส่วนตัว จากกรุงเทพมหานคร สามารถไปได้ 2 เส้นทาง คือ ใช้ถนนพหลโยธิน ผ่านจังหวัดสระบุรี แล้วแยกใช้ทางหลวงแผ่นดินหมายเลข 21 ผ่านจังหวัดเพชรบูรณ์ จนถึงอำเภอหล่มสัก ต่อด้วยทางหลวงแผ่นดินหมายเลข 21 (ทางหลวงแผ่นดินหมายเลข 203 เดิม) ผ่านอำเภอหล่มเก่า อำเภอภูเรือ เข้าสู่จังหวัดเลยใช้ถนนพหลโยธิน จนถึงจังหวัดสระบุรี แล้วแยกใช้ถนนมิตรภาพ จนถึงอำเภอสีคิ้ว แยกซ้าย เข้าสู่ทางหลวงหมายเลข 201 ผ่านอำเภอด่านขุนทด อำเภอจัตุรัส จังหวัดชัยภูมิ อำเภอแก้งคร้อ อำเภอภูเขียว อำเภอชุมแพ อำเภอภูกระดึง อำเภอหนองหิน อำเภอวังสะพุง จนถึงจังหวัดเลย

การเดินทางโดยทางเครื่องบิน โดยลงที่ท่าอากาศยานเลย มีสายการบิน นกแอร์ และไทยแอร์เอเชีย จากท่าอากาศยานดอนเมือง - ท่าอากาศยานเลย ให้บริการทุกวัน

การเดินทางโดยรถโดยสาร สายกรุงเทพฯ-เมืองเลย (สาย 29 และ 938) มีผู้ประกอบการหลายราย เช่น บริษัท ขนส่ง จำกัด(สาย 29) แอร์เมืองเลย (สาย29), ขอนแก่นทัวร์ (สาย 938), ชุมแพทัวร์(สาย 29), ภูกระดึงทัวร์ และสาย 14 กรุงเทพฯ - ภูเรือ ของ บริษัท เพชรประเสริฐ จำกัด และมีรถโดยสารระหว่างภาค สาย 808 นครราชสีมา-เชียงคาน สาย 824 เลย-พัทธา-ระยอง ของบริษัทนครชัยขนส่ง สาย 636 เชียงใหม่-อุดรธานี ของอ.ศึกษาทัวร์ สาย 661 เชียงราย-นครพนม ของบริษัทสมบัติทัวร์ และมีสายอุดรธานี-พิษณุโลก ของนครไทยแอร์

2. ประชากร

ตารางที่ 1 จำนวนประชากร จังหวัดเลย จำแนกรายอำเภอ

ที่	อำเภอ	ชาย	หญิง	รวม
1	อำเภอเมืองเลย	61,092	61,388	122,480
2	อำเภอนาดูน	13,067	12,917	25,984
3	อำเภอเชียงคาน	29,701	30,215	59,916
4	อำเภอปากชม	21,206	20,815	42,021
5	อำเภอด่านซ้าย	25,889	25,500	51,389
6	อำเภอนาแห้ว	5,874	5,793	11,667
7	อำเภอภูเรือ	11,337	11,025	22,362
8	อำเภอท่าลี่	13,577	13,729	27,306
9	อำเภอวังสะพุง	54,025	55,220	109,245
10	อำเภอภูกระดึง	17,042	16,998	34,040
11	อำเภอภูหลวง	12,500	12,273	24,773
12	อำเภอผาขาว	20,784	20,735	41,519
13	อำเภอเอราวัณ	16,715	16,800	33,515
14	อำเภอหนองหิน	12,436	12,410	24,846
	รวมทั้งหมด	315,245	315,818	631,063

ที่มา www.dopa.go.th ข้อมูล ณ พฤษภาคม 2568

ตารางที่ 2 ประชากรจังหวัดเลย รายอายุ แยกตามจำนวนประชากรที่มีชื่ออยู่ในทะเบียนบ้าน มีสัญชาติไทย

อายุ	ชาย	หญิง	รวม	อายุ	ชาย	หญิง	รวม
อายุ < 1 ปี	1,993	1,904	3,897	อายุ 31	4,436	4,122	8,558
อายุ 1	2,387	2,286	4,673	อายุ 32	4,366	4,212	8,578
อายุ 2	2,563	2,484	5,047	อายุ 33	4,599	4,321	8,920
อายุ 3	2,668	2,589	5,257	อายุ 34	4,584	4,241	8,825
อายุ 4	2,805	2,608	5,413	อายุ 35	4,327	4,211	8,538
อายุ 5	2,870	2,794	5,664	อายุ 36	4,405	4,186	8,591
อายุ 6	3,187	2,996	6,183	อายุ 37	4,248	3,897	8,145
อายุ 7	3,371	3,095	6,466	อายุ 38	4,327	4,073	8,400
อายุ 8	3,368	3,246	6,614	อายุ 39	4,423	4,295	8,718
อายุ 9	3,480	3,312	6,792	อายุ 40	4,563	4,394	8,957
อายุ 10	3,556	3,284	6,840	อายุ 41	4,387	4,292	8,679
อายุ 11	3,777	3,416	7,193	อายุ 42	4,810	4,618	9,428
อายุ 12	4,042	3,821	7,863	อายุ 43	4,905	4,793	9,698
อายุ 13	4,091	3,773	7,864	อายุ 44	4,841	4,747	9,588
อายุ 14	3,778	3,608	7,386	อายุ 45	4,817	4,750	9,567
อายุ 15	3,822	3,593	7,415	อายุ 46	4,748	4,804	9,552
อายุ 16	3,811	3,590	7,401	อายุ 47	4,855	4,867	9,722
อายุ 17	3,789	3,746	7,535	อายุ 48	5,179	5,173	10,352
อายุ 18	3,840	3,767	7,607	อายุ 49	4,729	4,913	9,642
อายุ 19	4,025	3,597	7,622	อายุ 50	4,825	4,966	9,791
อายุ 20	3,929	3,863	7,792	อายุ 51	5,071	5,299	10,370
อายุ 21	3,734	3,688	7,422	อายุ 52	4,788	4,782	9,570
อายุ 22	3,503	3,430	6,933	อายุ 53	4,850	4,912	9,762
อายุ 23	3,531	3,622	7,153	อายุ 54	5,240	5,588	10,828
อายุ 24	3,694	3,532	7,226	อายุ 55	5,167	5,358	10,525
อายุ 25	3,905	3,675	7,580	อายุ 56	5,167	5,371	10,538
อายุ 26	3,993	3,834	7,827	อายุ 57	5,171	5,302	10,473
อายุ 27	4,446	3,976	8,422	อายุ 58	4,917	5,057	9,974
อายุ 28	4,391	4,238	8,629	อายุ 59	4,917	5,172	10,089
อายุ 29	4,450	4,223	8,673	อายุ 60	4,766	5,095	9,861
อายุ 30	4,360	4,110	8,470	อายุ 61	4,478	4,711	9,189

ตารางที่ 2 ประชากรรายอายุ แยกตามจำนวนประชากรที่มีชื่ออยู่ในทะเบียนบ้าน มีสัญชาติไทย (ต่อ)

อายุ	ชาย	หญิง	รวม	อายุ	ชาย	หญิง	รวม
อายุ 62	4,414	4,507	8,921	อายุ 82	901	1,080	1,981
อายุ 63	4,012	4,351	8,363	อายุ 83	802	967	1,769
อายุ 64	3,918	4,180	8,098	อายุ 84	584	818	1,402
อายุ 65	3,943	3,935	7,878	อายุ 85	538	799	1,337
อายุ 66	3,590	4,080	7,670	อายุ 86	506	684	1,190
อายุ 67	3,437	3,863	7,300	อายุ 87	471	569	1,040
อายุ 68	3,199	3,432	6,631	อายุ 88	349	437	786
อายุ 69	3,178	3,410	6,588	อายุ 89	304	417	721
อายุ 70	2,882	2,960	5,842	อายุ 90	265	306	571
อายุ 71	2,445	2,713	5,158	อายุ 91	166	269	435
อายุ 72	2,322	2,590	4,912	อายุ 92	162	252	414
อายุ 73	2,212	2,467	4,679	อายุ 93	117	189	306
อายุ 74	2,072	2,375	4,447	อายุ 94	106	179	285
อายุ 75	1,996	2,143	4,139	อายุ 95	90	117	207
อายุ 76	1,642	1,889	3,531	อายุ 96	77	97	174
อายุ 77	1,543	1,765	3,308	อายุ 97	63	74	137
อายุ 78	1,401	1,566	2,967	อายุ 98	23	43	66
อายุ 79	1,201	1,444	2,645	อายุ 99	26	29	55
อายุ 80	1,134	1,302	2,436	อายุ 100	9	27	36
อายุ 81	1,013	1,180	2,193	อายุ >100 ปี	67	91	158
ที่มา www.dopa.go.th ข้อมูล ณ พฤษภาคม 2568				รวมทั้งหมด	315,245	315,818	631,063

ตารางที่ 3 จำนวนประชากรสัญชาติไทย วัยเรียน จำแนกตามช่วงอายุและเพศ

กลุ่มอายุ	ระดับ	ชาย	หญิง	รวม
อายุ 3-5 ปี	ก่อนประถม	8,343	7,991	16,334
อายุ 6-11 ปี	ประถมศึกษา	20,739	19,349	40,088
อายุ 12-14 ปี	มัธยมศึกษาตอนต้น	11,911	11,202	23,113
อายุ 15-17 ปี	มัธยมศึกษาตอนปลาย	11,422	10,929	22,351
อายุ 18-19 ปี	ปวส.	7,865	7,364	15,229

ที่มา www.dopa.go.th ข้อมูล ณ พฤษภาคม 2568

ตารางที่ 4 เปรียบเทียบจำนวนประชากร จำแนกตามโครงสร้างประชากร ปี พ.ศ. 2564 – 2568

ช่วงอายุ	จำนวนประชากร (คน)				
	2564	2565	2566	2567	2568
ประชากรวัยเด็ก (อายุน้อยกว่า 15 ปี)	103,607	102,528	100,890	98,202	93,152
ประชากรวัยแรงงาน (อายุ 15-59 ปี)	412,440	411,035	409,436	404,834	398,085
ประชากรวัยสูงอายุ (อายุ 60 ปีขึ้นไป)	122,685	124,495	127,015	132,106	139,826
รวม	638,732	638,058	637,341	635,142	631,063

ตารางที่ 5 เปรียบเทียบร้อยละสัดส่วนประชากร จำแนกตามโครงสร้างอายุ ปี พ.ศ. 2564 – 2568

ช่วงอายุ	ปีพุทธศักราช				
	2564	2565	2566	2567	2568
ประชากรวัยเด็ก (อายุน้อยกว่า 15 ปี)	16.22	16.07	15.83	15.46	14.76
ประชากรวัยแรงงาน (อายุ 15-59 ปี)	64.57	64.42	64.24	63.74	63.08
ประชากรวัยสูงอายุ (อายุ 60 ปีขึ้นไป)	19.21	19.51	19.93	20.80	22.16

ตารางที่ 6 จำนวนประชากร พื้นที่ และความหนาแน่น จำแนกตามอำเภอ

ที่	อำเภอ	พื้นที่ (ตร.กม.)	จำนวนประชากร (คน)	ความหนาแน่น(คน/ตร.กม.)
1	อำเภอเมืองเลย	1,480.00	122,480	82.76
2	อำเภอนาดูน	590.00	25,984	44.04
3	อำเภอเชียงคาน	867.00	59,916	69.11
4	อำเภอปากชม	956.50	42,021	43.93
5	อำเภอด่านซ้าย	1,731.93	51,389	29.67
6	อำเภอนาแห้ว	627.50	11,667	18.59
7	อำเภอภูเรือ	880.04	22,362	25.41
8	อำเภอท่าลี่	683.00	27,306	39.98
9	อำเภอวังสะพุง	1,145.00	109,245	95.41
10	อำเภอภูกระดึง	709.00	34,040	48.01
11	อำเภอภูหลวง	594.64	24,773	41.66
12	อำเภอผาขาว	463.00	41,519	89.67
13	อำเภอเอราวัณ	262.00	33,515	127.92
14	อำเภอหนองหิน	435.00	24,846	57.12
	รวม	11,424.61	631,063	55.24

ข้อมูลสารสนเทศด้านการศึกษาจังหวัดเลย

1. ข้อมูลพื้นฐานด้านการศึกษา

จังหวัดเลย มีหน่วยงานจัดการศึกษา ทั้งสิ้น 8 สังกัด รายละเอียด ดังนี้

1) สังกัด สำนักงานปลัดกระทรวงศึกษาธิการ กระทรวงศึกษาธิการ

- สำนักงานศึกษาธิการจังหวัดเลย
- สำนักงานส่งเสริมการเรียนรู้ประจำจังหวัดเลย (สกร.)
 - สกร.ระดับอำเภอเมืองเลย
 - สกร.ระดับอำเภอเชียงคาน
 - สกร.ระดับอำเภอด่านซ้าย
 - สกร.ระดับอำเภอภูเรือ
 - สกร.ระดับอำเภอวังสะพุง
 - สกร.ระดับอำเภอภูหลวง
 - สกร.ระดับอำเภอเอราวัณ
 - สกร.ระดับอำเภอนาด้าง
 - สกร.ระดับอำเภอปากชม
 - สกร.ระดับอำเภอนาแห้ว
 - สกร.ระดับอำเภอท่าลี่
 - สกร.ระดับอำเภอภูกระดึง
 - สกร.ระดับอำเภอผาขาว
 - สกร.ระดับอำเภอหนองหิน

2) สำนักงานคณะกรรมการส่งเสริมการศึกษาเอกชน (สช.)

- โรงเรียนอนุบาลชื่นจิต
- โรงเรียนแสงตะวันพัฒนา
- โรงเรียนมหาไถ่ศึกษาท่าบม
- โรงเรียนนรรราชวิทยา
- โรงเรียนอนุบาลภูกระดึง
- โรงเรียนหทัยคริสเตียน
- โรงเรียนมูลมังหลวงปู่ชอบ ฐานสโม
- โรงเรียนเซนต์จอห์นท่าบม
- โรงเรียนอนุบาลมณีรัตน์
- โรงเรียนอนุบาลณัฐพันธุ์ภูหลวง
- โรงเรียนอนุบาลแก่งกล้าพัฒนา
- โรงเรียนเพลินจิตพัฒนา
- โรงเรียนอนุบาลพระศรีสงคราม
- โรงเรียนมหาไถ่ศึกษาเลย
- โรงเรียนประจันตวิทยา
- โรงเรียนอนุบาลประจันตะ
- โรงเรียนอนุบาลณัฐพันธุ์ 3
- โรงเรียนโพธิ์วิद्या
- โรงเรียนการกุศลหลวงปู่ศรีจันทร์ วัฒนภาโ
- โรงเรียนหฤทัยคริสเตียน
- โรงเรียนคุณธนาทิพย์วิทยา
- โรงเรียนอนุบาลนารดา
- โรงเรียนอนุบาลมณีรัตน์เชียงคาน
- โรงเรียนอนุบาลปิระยาจันไทรรอด

3) สังกัด สำนักงานคณะกรรมการการศึกษาขั้นพื้นฐาน กระทรวงศึกษาธิการ (สพฐ.)

- สำนักงานเขตพื้นที่การศึกษาประถมศึกษาเลย เขต 1
- สำนักงานเขตพื้นที่การศึกษาประถมศึกษาเลย เขต 2
- สำนักงานเขตพื้นที่การศึกษาประถมศึกษาเลย เขต 3
- สำนักงานเขตพื้นที่ศึกษามัธยมศึกษาเลย หนองบัวลำภู

- สำนักงานบริหารงานการศึกษาพิเศษ
 - ศูนย์การศึกษาพิเศษ ประจำจังหวัดเลย
 - โรงเรียนราชประชานุเคราะห์ 52 จังหวัดเลย
- 4) สังกัด สำนักงานคณะกรรมการการอาชีวศึกษา กระทรวงศึกษาธิการ (สอศ.)
- วิทยาลัยเทคนิคเลย
 - วิทยาลัยการอาชีพด่านซ้าย
 - วิทยาลัยเทคโนโลยีเลยบริหารธุรกิจ
 - วิทยาลัยอาชีวศึกษามหานครเลย
 - วิทยาลัยเทคโนโลยีมหานครเลยเอเชีย
 - วิทยาลัยอาชีวศึกษาเลย
 - วิทยาลัยการอาชีพวังสะพุง
 - วิทยาลัยเทคโนโลยีหลวงปู่ชอบราณสม
 - วิทยาลัยเทคโนโลยีสิริปัญญาบริหารธุรกิจ
 - วิทยาลัยเทคโนโลยีเฉลิมปัญญา
- 5) สังกัด กระทรวงอุดมศึกษา วิทยาศาสตร์ วิจัยและนวัตกรรม (อว.)
- มหาวิทยาลัยราชภัฏเลย
 - มหาวิทยาลัยมหามกุฏราชวิทยาลัย วิทยาเขตศรีล้านช้าง
 - มหาวิทยาลัยมหาจุฬาลงกรณราชวิทยาลัย วิทยาลัยสงฆ์เลย
 - โรงเรียนสาธิตมหาวิทยาลัยราชภัฏเลย
 - โรงเรียนสาธิตมหาวิทยาลัยมหามกุฏราชวิทยาลัย
- 6) สังกัด สำนักงานพระพุทธศาสนาแห่งชาติ (พศ.)
- โรงเรียนวัดพระปริยัติธรรมศรีจันทร์วิทยา
 - โรงเรียนวัดศรีบุญเรืองปริยัติศึกษา
 - โรงเรียนวัดปริยัติสามัญวัดโพนชัย
 - โรงเรียนวัดลาดปู่ทรงธรรมวิทยา
 - โรงเรียนวัดวังสะพุงพัฒนาราม
 - โรงเรียนวัดศรีสุวรรณวนารามวิทยา
 - โรงเรียนวัดศรีภูกระดัง
 - โรงเรียนวัดขามชุมวิทยาสรรพ์
 - โรงเรียนวัดศรีวิชัยวนาราม
 - โรงเรียนวัดสันติวนารามวิทยา
 - โรงเรียนวัดศรีภูเรือ
 - โรงเรียนวัดโกวิทวิทยา
 - โรงเรียนวัดธรรมนิเทศวิทยา
 - โรงเรียนวัดศรีบุญเรืองวิทยา
 - โรงเรียนวัดถิ่นฐานรังสิตวิทยา
- 7) สังกัด องค์การปกครองส่วนท้องถิ่น (อปท.)
- โรงเรียนสังกัดองค์กรปกครองส่วนท้องถิ่น
 - โรงเรียนองค์การบริหารส่วนจังหวัดเลย 1 (เหมืองแบ่งวิทยาคม)
 - โรงเรียนองค์การบริหารส่วนจังหวัดเลย 2 (บ้านขอนแก่น)
 - โรงเรียนองค์การบริหารส่วนจังหวัดเลย 3 (บ้านปากนา)
 - โรงเรียนเทศบาล 2 (เชียงคาน)
 - โรงเรียนเทศบาลตำบลธาตุ
 - โรงเรียนอนุบาลตำบลอาฮี
 - โรงเรียนเทศบาลนาดอกคำ (เทศบาล 1)
 - โรงเรียนอนุบาลเชียงคาน (เทศบาล 1)
 - โรงเรียนเทศบาลท่าลี่
 - โรงเรียนเทศบาลตำบลนาด้วง
 - โรงเรียนอนุบาลเทศบาลภูเรือ

- โรงเรียนอนุบาลตำบลสามัคคี
- โรงเรียนเทศบาล 2 ศรีบุญเรือง
- โรงเรียนเทศบาล 4 บ้านภู่อบิต
- โรงเรียนเทศบาลนาดินดำ
- โรงเรียนอนุบาลเทศบาลนาโป่ง
- โรงเรียนเทศบาลนาอาน 1 บ้านติดต่อ
- โรงเรียนเทศบาลวังสะพุง 1
- โรงเรียนอนุบาลเทศบาลตำบลหนองหิน
- ศูนย์พัฒนาเด็กเล็ก สังกัดองค์การบริหารส่วนท้องถิ่น
- โรงเรียนเทศบาล 1 ชุมชนศรีสะอาด
- โรงเรียนเทศบาล 3 ศรีสว่าง
- โรงเรียนเทศบาล 5 บ้านหนองผักก้าม
- โรงเรียนเทศบาลนาดินดำ 2 หนองนาทราย
- โรงเรียนเทศบาลนาอ้อ
- โรงเรียนเทศบาลวังสะพุง 2 บ้านบุงไส่
- โรงเรียนเทศบาลวังสะพุง 3 อนุบาล
- โรงเรียนปวนพัวพัฒนา

8) สังกัดกองกำกับการตำรวจตระเวนชายแดน (ตชด.)

- โรงเรียนตำรวจตระเวนชายแดนบ้านหนองแคน
- โรงเรียนตำรวจตระเวนชายแดนฮิลมาร์ฟาเบิ้ล
- โรงเรียนตำรวจตระเวนชายแดนเฉลิมราษฎร์บำรุง
- โรงเรียนตำรวจตระเวนชายแดนบ้านนาปอ
- โรงเรียนตำรวจตระเวนชายแดนบ้านห้วยเป้า
- โรงเรียนตำรวจตระเวนชายแดนบ้านนากปิด
- โรงเรียนตำรวจตระเวนชายแดนบ้านหมื่นขาว
- โรงเรียนตำรวจตระเวนชายแดนบ้านวังชมพู



ตารางที่ 7 จำนวนสถานศึกษา นักเรียน/นักศึกษา ครู/บุคลากร จำแนกตามสังกัด ปีการศึกษา 2568

สังกัด	สถานศึกษา	นักเรียน/นักศึกษา	ครู/บุคลากร
กระทรวงศึกษาธิการ	472	106,096	7,507
1. สำนักงานคณะกรรมการการศึกษาขั้นพื้นฐาน (สพฐ.)	424	68,180	6,034
1.1 สพป. เลย เขต 1	134	18,321	1,671
1.2 สพป. เลย เขต 2	152	18,365	1,799
1.3 สพป. เลย เขต 3	105	6,584	857
1.4 สพม.ลย. นภ.	31	24,010	1,567
1.5 สำนักบริหารการศึกษาพิเศษ	2	900	140
- ศูนย์การศึกษาพิเศษประจำจังหวัดเลย (ไปกลับ)	1	208	89
- โรงเรียนราชประชานุเคราะห์ 52 (พักนอน)	1	692	51
2. สำนักงานคณะกรรมการส่งเสริมการศึกษาเอกชน (สช.)	24	11,207	724
3. สำนักงานคณะกรรมการการอาชีวศึกษา (สอศ.)	10	9,185	464
3.1 ภาครัฐ	4	4,636	367
3.2 ภาคเอกชน	6	4,549	97
4. สำนักงานส่งเสริมการเรียนรู้ (สกร.)	14	17,524	285
กระทรวงอื่นๆ	358	23,089	1,120
5. กรมส่งเสริมการปกครองท้องถิ่น (อปท.)	330	13,405	480
5.1 โรงเรียนสังกัดองค์กรปกครองส่วนท้องถิ่น	27	5,914	480
5.2 ศูนย์พัฒนาเด็กเล็ก	303	7,491	
6. กระทรวงการอุดมศึกษา วิทยาศาสตร์ วิจัยและนวัตกรรม(อว.)	5	8,007	414
6.1 โรงเรียนสาธิต	2	573	59
6.2 สถาบันอุดมศึกษาในกำกับของรัฐบาล	3	7,434	355
7. กองบัญชาการตำรวจตระเวนชายแดน (ตชด.)	8	370	70
8. สำนักงานพระพุทธศาสนาแห่งชาติ (พศ.)	15	1,307	156
รวม	830	129,185	8,627

ที่มา ข้อมูล 10 มิถุนายน 2568 และ 31 สิงหาคม 2568

ตารางที่ 7 ปีการศึกษา 2568 จังหวัดเลย มีสถานศึกษาทั้งสิ้นจำนวน 830 แห่ง จำแนกเป็นสถานศึกษา สังกัดกระทรวงศึกษาธิการ จำนวน 472 แห่ง และสังกัดกระทรวงอื่นๆ จำนวน 358 แห่ง นักเรียน/นักศึกษา มีจำนวนทั้งสิ้น 129,185 คน ครูและบุคลากรทางการศึกษาทั้งสิ้น จำนวน 8,627 คน

ตารางที่ 8 จำนวนสถานศึกษาทั้งกระทรวงศึกษาธิการและกระทรวงอื่น ๆ จำแนกตามระดับการจัดการศึกษา
ปีการศึกษา 2568

สังกัด	ระดับการจัดการศึกษา				
	ขั้นพื้นฐาน	อาชีวศึกษา	อุดมศึกษา	อื่นๆ	รวม
กระทรวงศึกษาธิการ					
1. สำนักงานคณะกรรมการการศึกษาขั้นพื้นฐาน					
1.1 สำนักงานเขตพื้นที่การศึกษาประถมศึกษา	391				391
1.2 สำนักงานเขตพื้นที่การศึกษามัธยมศึกษา	31				31
1.3 สำนักบริหารงานการศึกษาพิเศษ	2				2
2. สำนักงานคณะกรรมการส่งเสริมการศึกษาเอกชน	24				24
3. สำนักงานคณะกรรมการการอาชีวศึกษา		10			10
4. สำนักงานส่งเสริมการเรียนรู้	14				14
กระทรวงอื่น ๆ					
5. กรมส่งเสริมการปกครองท้องถิ่น	330				330
6. กระทรวงการอุดมศึกษา วิทยาศาสตร์ วิจัยและนวัตกรรม	2		3		5
7. กองบัญชาการตำรวจตระเวนชายแดน	8				8
8. สำนักงานพระพุทธศาสนาแห่งชาติ	15				15
รวม	817	10	3		830

ตารางที่ 8 สถานศึกษาทั้งสิ้นจำนวน 830 แห่ง จำแนกตามระดับการศึกษาได้ ดังนี้ สถานศึกษา
ที่จัดการศึกษาระดับการศึกษาขั้นพื้นฐาน มีจำนวน 817 แห่ง สถานศึกษาที่จัดการศึกษาระดับอาชีวศึกษา
10 แห่ง และสถานศึกษาที่จัดการศึกษาระดับอุดมศึกษา 3 แห่ง

ตารางที่ 9 จำนวนสถานศึกษา จำแนกตามระดับชั้นที่เปิดสอน ปีการศึกษา 2568

ระดับชั้นที่เปิดสอน	สังกัด								
	สพฐ.	สช.	สอศ.	สกร.	อปท.	อว.	ตชด.	พศ.	รวม
ศูนย์พัฒนาเด็กเล็ก					303				303
เตรียมความพร้อม *	1								1
เตรียมความพร้อม - อนุบาล 3		5			7				12
เตรียมความพร้อม - ประถมศึกษาปีที่ 6	4	4							4
เตรียมความพร้อม - มัธยมศึกษาปีที่ 6		2							2
อนุบาล 1 - 3		2							2
อนุบาล 1 - ประถมศึกษาปีที่ 6	283	4			10		8		305
อนุบาล 1 - มัธยมศึกษาปีที่ 3	91	1			3				95
อนุบาล 1 - มัธยมศึกษาปีที่ 6		2			1	1			4
ประถมศึกษาปีที่ 1 - ประถมศึกษาปีที่ 6	16	1			1				18
ประถมศึกษาปีที่ 1 - มัธยมศึกษาปีที่ 3	1				2				3
ประถมศึกษาปีที่ 1 - มัธยมศึกษาปีที่ 6 / ประถมศึกษา - มัธยมศึกษาตอนปลาย	1			14					15
ประถมศึกษาปีที่ 1 - ปวช.								7	7
มัธยมศึกษาปีที่ 1 - มัธยมศึกษาปีที่ 3					3			8	11
มัธยมศึกษาปีที่ 1 - มัธยมศึกษาปีที่ 6	31	3				1			35
ปวช.			4						4
ปวช. - ปวส.			4						4
ปวช. - ปริญญาตรี			2						2
ปริญญาตรี - ปริญญาโท						1			1
ปริญญาตรี - ปริญญาเอก						2			2
รวมทุกระดับชั้น	424	24	10	14	330	5	8	15	830

* ระดับเตรียมความพร้อม หมายถึง ศูนย์การศึกษาพิเศษ

ตารางที่ 9 สถานศึกษาทั้งสิ้นจำนวน 830 แห่ง จำแนกตามระดับการศึกษาที่เปิดสอน โดยส่วนใหญ่จัดการศึกษาระดับ อนุบาล 1- ประถมศึกษาปีที่ 6 จำนวน 305 แห่ง รองลงมาคือ ระดับเตรียมอนุบาล (ศูนย์พัฒนาเด็กเล็ก) จำนวน 303 แห่ง และ ระดับมัธยมศึกษาปีที่ 1 - มัธยมศึกษาปีที่ 6 จำนวน 35 แห่ง ตามลำดับ

ตารางที่ 10 จำนวนนักเรียน จำแนกตามสังกัด และระดับการศึกษา ปีการศึกษา 2568

สังกัด	สถานศึกษา (แห่ง)	จำนวนนักเรียน/นักศึกษา (คน)									
		เด็กเล็ก	ปฐมวัย	ประถมศึกษา	ม.ต้น	ม.ปลาย/ปวช.	ปวส.	ป.ตรี	สูงกว่าป.ตรี	อื่นๆ	รวม
1. สำนักงานคณะกรรมการการศึกษาขั้นพื้นฐาน (สพฐ.)	424		8,208	30,897	17,732	11,135				208	68,180
1) สพป. 1	134		3,227	13,420	1,674						18,321
2) สพป. 2	152		3,742	12,425	2,198						18,365
3) สพป. 3	105		1,239	4,867	478						6,584
5) สพม.	31				13,014	10,996					24,010
6) สำนักบริหารการศึกษาพิเศษ	2			185	368	139				208	900
- ศูนย์การศึกษาพิเศษประจำจังหวัดเลย	1									208	208
- โรงเรียนราชประชานุเคราะห์ 52	1			185	368	139					692
2. สำนักงานคณะกรรมการส่งเสริมการศึกษาเอกชน (สช.)	24	195	2,474	5,532	1,993	1,013					11,207
3. สำนักงานคณะกรรมการการอาชีวศึกษา (สอศ.)	10					7,185	1,928	72			9,185
1) รัฐบาล	4					2,707	1,857	72			4,636
2) เอกชน	6					4,478	71				4,549
4. สำนักงานส่งเสริมการเรียนรู้ (สกร.)	14			2,004	6,640	8,880					17,524
5. กรมส่งเสริมการปกครองท้องถิ่น (สถ.)	330	7,491	1,574	2,158	1,543	639					13,405
1) โรงเรียนสังกัดองค์กรปกครองส่วนท้องถิ่น	27		1,574	2,158	1,543	639					5,914
2) ศูนย์พัฒนาเด็กเล็ก	303	7,491									7,491
6. กระทรวงการอุดมศึกษา วิทยาศาสตร์ วิจัยและนวัตกรรม (อว.)	5	17	99	206	183	68		6,925	509		8,007
1) โรงเรียนสาธิต	2	17	99	206	183	68					573
2) สถาบันอุดมศึกษาในกำกับของรัฐบาล	3							6,925	509		7,434
7. กองบัญชาการตำรวจตระเวนชายแดน (ตชด.)	8		86	284							370
8. สำนักงานพระพุทธศาสนาแห่งชาติ (พศ.)	15				897	410					1,307
รวม	830	7,703	12,441	41,081	28,988	29,330	1,928	6,997	509	208	129,185

ที่มา : ข้อมูลนักเรียน ณ 10 มิถุนายน 2568 และนักศึกษา 31 สิงหาคม 2568

ตารางที่ 11 สัดส่วนของนักเรียน/นักศึกษาในสถานศึกษาระหว่างภาครัฐ : เอกชน ปีการศึกษา 2564 – 2568 จำแนกรายละเอียด สังกัดและระดับการศึกษา

ระดับการศึกษา	สังกัด/จำนวน	ปีการศึกษา				
		2564	2565	2566	2567	2568
ก่อนประถมศึกษา	รัฐบาล	11,540	11,423	11,148	10,499	9,967
	เอกชน	3,167	3,043	2,909	2,663	2,474
	สัดส่วนนักเรียนรัฐ : เอกชน	78.47 : 21.53	78.96 : 21.04	79.31 : 20.69	74.64 : 25.36	80.11 : 19.89
ประถมศึกษา	รัฐบาล	38,416	38,605	38,119	36,912	33,545
	เอกชน	6,789	6,499	6,180	5,824	5,532
	สัดส่วนนักเรียนรัฐ : เอกชน	84.98 : 15.02	85.59 : 14.41	86.05 : 13.95	84.22 : 15.78	85.84 : 14.16
มัธยมศึกษาตอนต้น	รัฐบาล	25,505	25,754	28,463	26,205	20,355
	เอกชน	2,153	2,147	2,048	1,964	1,993
	สัดส่วนนักเรียนรัฐ : เอกชน	92.22 : 7.78	92.30 : 7.70	93.29 : 6.71	92.51 : 7.49	91.08 : 8.92
มัธยมศึกษาตอนปลาย หรือเทียบเท่า	รัฐบาล	26,720	25,674	21,817	23,873	14,959
	เอกชน	940	1,274	3,694	1,069	5,491
	สัดส่วนนักเรียนรัฐ : เอกชน	96.60 : 3.40	95.27 : 4.73	85.52 : 14.48	95.52 : 4.48	73.15 : 26.85
รวมทุกระดับ	รัฐบาล	102,181	101,652	99,547	97,489	78,826
	เอกชน	13,049	12,767	14,831	11,520	25,490
	สัดส่วนนักเรียนรัฐ : เอกชน	88.68 : 11.32	88.84 : 11.16	87.03 : 12.97	88.18 : 11.82	83.58 : 16.42

ตารางที่ 12 จำนวนนักเรียน นักศึกษาที่สำเร็จการศึกษา ปีการศึกษา 2567

สังกัด	ประเภท	ป.6/ประถม	ม.3 /ม.ต้น	ม.6 / ม.ปลาย	ปวช.3	ปวส.2	รวม
1. สำนักงานคณะกรรมการการศึกษาขั้นพื้นฐาน (สพฐ.)	จำนวนนักเรียนทั้งหมด	6,109	5,410	3,466			14,985
	จำนวนผู้สำเร็จการศึกษา	5,817	4,486	3,131			13,434
	ร้อยละ	95.22	82.92	90.33			89.49
2. สำนักงานคณะกรรมการส่งเสริมการศึกษาเอกชน (สช.)	จำนวนนักเรียนทั้งหมด	1,132	649	354			2,135
	จำนวนผู้สำเร็จการศึกษา	1,143	613	266			2,022
	ร้อยละ	100	94.45	75.14			89.86
3. สำนักงานคณะกรรมการการอาชีวศึกษา (สอศ.)	จำนวนนักเรียนทั้งหมด				2,549	1,500	4,049
	จำนวนผู้สำเร็จการศึกษา				1,015	784	1,799
	ร้อยละ				39.82	52.27	46.04
4. สำนักงานส่งเสริมการเรียนรู้ (สกร.)	จำนวนนักเรียนทั้งหมด	1,957	6,355	9,040			17,352
	จำนวนผู้สำเร็จการศึกษา	100	551	850			1,501
	ร้อยละ	5.11	8.67	9.40			7.73
5. กระทรวงการอุดมศึกษา วิทยาศาสตร์ วิจัยและนวัตกรรม (อว.)	จำนวนนักเรียนทั้งหมด	26	51	24			101
	จำนวนผู้สำเร็จการศึกษา	53	42	21			116
	ร้อยละ	100	82.35	87.50			89.95
6. กองบัญชาการตำรวจตระเวนชายแดน (ตชด.)	จำนวนนักเรียนทั้งหมด	79					79
	จำนวนผู้สำเร็จการศึกษา	79					79
	ร้อยละ	100					100

ตารางที่ 12 จำนวนนักเรียน นักศึกษาที่สำเร็จการศึกษา ปีการศึกษา 2567 (ต่อ)

สังกัด	ประเภท	ป.6 / ประถม	ม.3 / ม.ต้น	ม.6 / ม.ปลาย	ปวช.3	ปวส.2	รวม
7. สำนักงานพระพุทธศาสนาแห่งชาติ (พศ.)	จำนวนนักเรียนทั้งหมด	466	426	174			1,066
	จำนวนผู้สำเร็จการศึกษา	315	84	200			599
	ร้อยละ	67.60	19.72	100			62.44
8. กรมส่งเสริมการปกครองท้องถิ่น (สถ.)	จำนวนนักเรียนทั้งหมด		224	93			317
	จำนวนผู้สำเร็จการศึกษา		182	90			272
	ร้อยละ		81.25	96.77			89.01
จังหวัดเลย	จำนวนนักเรียนทั้งหมด	9,769	13,115	13,151	2,549	1,500	40,084
	จำนวนผู้สำเร็จการศึกษา	7,511	5,958	4,558	1,015	784	19,826
	ร้อยละ	77.99	61.56	76.53	39.82	52.27	49.46

ที่มา : ระบบข้อมูลสารสนเทศเพื่อการบริหารจัดการโดยใช้จังหวัดเป็นฐาน <https://edustatistics.moe.go.th/>

ตารางที่ 12 นักเรียนนักศึกษาชั้นประถมศึกษาปีที่ 6 มัธยมศึกษาปีที่ 3 มัธยมศึกษาปีที่ 6 ปวช.3 และปวส.2 ปีการศึกษา 2567 มีจำนวนทั้งสิ้น 40,084 คน สำเร็จการศึกษา จำนวน 19,826 คน คิดเป็นร้อยละ 49.46 โดยส่วนใหญ่ เป็นนักเรียน สังกัดกองบัญชาการตำรวจตระเวนชายแดน (ตชด.) ร้อยละ 100 รองลงมาคือ สังกัดกระทรวงการอุดมศึกษา วิทยาศาสตร์ วิจัยและนวัตกรรม (อว.) ร้อยละ 89.95 และสังกัดสำนักงานคณะกรรมการส่งเสริมการศึกษาเอกชน (สช.) ร้อยละ 89.86 ตามลำดับ

ตารางที่ 13 จำนวนนักเรียนชั้นประถมศึกษาปีที่ 6 สังกัดสำนักงานคณะกรรมการการศึกษาขั้นพื้นฐาน (สพฐ.) ที่ศึกษาต่อและไม่ศึกษาต่อ (ข้อมูลสิ้นปีการศึกษา 2567)

รายการ	จำนวนนักเรียนประถมศึกษาปีที่ 6 ที่จบสิ้นปีการศึกษา 2567				
	สพป.เลย เขต 1	สพป.เลย เขต 2	สพป.เลย เขต 3	รวมทั้งหมด	คิดเป็นร้อยละ ของจำนวนนักเรียน ที่ศึกษาต่อทั้งหมด
นักเรียนปีการศึกษา 2567	2,646	2,439	963	6,048	
ไม่จบการศึกษา (ซ้ำชั้น)	163	19	14	196	3.24
จบการศึกษา	2,483	2,420	949	5,852	96.76
นักเรียนที่จบการศึกษา	2,483	2,420	949	5,852	
1.นักเรียนที่จบและศึกษาต่อ	2,483	2,420	949	5,852	100
- ศึกษาต่อโรงเรียนเดิม	427	634	108	1,169	19.98
- ศึกษาต่อโรงเรียนอื่น สังกัด สพฐ.	1,878	1,579	750	4,207	71.89
- ศึกษาต่อโรงเรียนอื่น สังกัด สช.	25	22	10	57	0.97
- ศึกษาต่อโรงเรียนอื่น สังกัด พระปริยัติธรรม แผนกสามัญ	23	27	25	75	1.28
- ศึกษาต่อ สกร.	18	6	8	32	0.55
- ศึกษาต่อสถาบันอื่น ๆ	66	74	47	187	3.20
- ศึกษาต่อ โรงเรียนอื่น สังกัดอปท.	46	77	1	124	2.12
- ศึกษาต่อต่างประเทศ	0	1	0	1	0.02
2.นักเรียนที่จบและไม่ศึกษาต่อ	0	0	0	0	0

ที่มา ระบบจัดเก็บข้อมูลนักเรียนรายบุคคล (DMC) สพฐ.

ตารางที่ 13 มีนักเรียนชั้นประถมศึกษาปีที่ 6 สังกัดสำนักงานคณะกรรมการการศึกษาขั้นพื้นฐาน (สพฐ.) จบการศึกษาทั้งสิ้น 5,852 ศึกษาต่อ 5,852 คน คิดเป็นร้อยละ 100

ตารางที่ 14 จำนวนนักเรียนมัธยมศึกษาปีที่ 3 สังกัดสำนักงานคณะกรรมการการศึกษาขั้นพื้นฐาน (สพฐ.)
ที่ศึกษาต่อและไม่ศึกษาต่อ (ข้อมูลสิ้นปีการศึกษา 2567)

รายการ	จำนวนนักเรียนมัธยมศึกษาปีที่ 3 ที่จบสิ้นปีการศึกษา 2567					
	สพม.เลย หนองบัวลำภู	สพป.เลย เขต 1	สพป.เลย เขต 2	สพป.เลย เขต 3	รวม ทั้งหมด	คิดเป็นร้อยละของ จำนวนนักเรียนที่จบ การศึกษาทั้งหมด
นักเรียนสิ้นปีการศึกษา 2567	3,915	499	684	178	5,276	
ไม่จบการศึกษา (ซ้ำชั้น)	539	128	81	21	769	14.58
จบการศึกษา	3,376	371	603	157	4,507	85.42
นักเรียนที่จบการศึกษา	3,376	371	603	157	4,507	100
1. นักเรียนที่จบและศึกษาต่อ	3,360	356	587	150	4,453	98.80
- เรียนต่อ ม.4 โรงเรียนเดิม	2,561				2,561	56.82
- เรียนต่อ ม.4 โรงเรียนอื่น ในจังหวัดเดิม	655	233	408	67	1363	30.24
- เรียนต่อ ม.4 โรงเรียนอื่น ในต่างจังหวัด	72	6	31	26	135	3.00
- เรียนต่อ ม.4 โรงเรียนอื่น ใน กทม.	5			1	6	0.13
- สถาบันอาชีวศึกษาของรัฐบาล	48	58	77	51	234	5.19
- สถาบันอาชีวศึกษาของเอกชน	6	17	37		60	1.33
- สถาบันอื่น ๆ	13	42	34	5	94	2.09
2. นักเรียนที่จบและไม่ศึกษาต่อ	16	15	16	7	54	1.20
2.1 ประกอบอาชีพ	16	13	13	7	49	1.09
- ทำงานภาคอุตสาหกรรม	1				1	0.02
- ทำงานภาคการเกษตร	1	5		1	7	0.16
- ทำงานการประมง					0	0.00
- ทำงานค้าขาย ธุรกิจ		1			1	0.02
- ทำงานบริการ					0	0.00
- ทำงานรับจ้างทั่วไป	2	3	1		6	0.13
- ทำงานอื่น ๆ	12	4	12	6	34	0.75
2.2 บวชในศาสนา		2	1		3	0.07
2.3 ไม่ประกอบอาชีพและไม่ศึกษาต่อ			2		2	0.04

ที่มา ระบบจัดเก็บข้อมูลนักเรียนรายบุคคล (DMC) สพฐ.

ตารางที่ 14 มีนักเรียนชั้นมัธยมศึกษาปีที่ 3 สังกัดสำนักงานคณะกรรมการการศึกษาขั้นพื้นฐาน(สพฐ.) จบการศึกษาทั้งสิ้นจำนวน 4,507 คน ศึกษาต่อจำนวน 4,453 คน คิดเป็นร้อยละ 98.80 ไม่ศึกษาต่อ จำนวน 54 คน คิดเป็น ร้อยละ 1.20

ตารางที่ 15 จำนวนนักเรียนมัธยมศึกษาปีที่ 6 สังกัดสำนักงานคณะกรรมการการศึกษาขั้นพื้นฐาน (สพฐ.) ที่ศึกษาต่อและไม่ศึกษาต่อ (ข้อมูลสิ้นปีการศึกษา 2567)

รายการ	จำนวนนักเรียนมัธยมศึกษาปีที่ 6 ที่จบสิ้นปีการศึกษา 2567	
	สพม.เลย หนองบัวลำภู	คิดเป็นร้อยละ ของจำนวนนักเรียนที่จบการศึกษาทั้งหมด
นักเรียนปีการศึกษา 2567	3416	
ไม่จบการศึกษา (ซ้ำชั้น)	312	9.13
จบการศึกษา	3104	90.87
นักเรียนที่จบการศึกษา	3104	100
1. นักเรียนที่จบ และศึกษาต่อ	2963	95.46
- มหาวิทยาลัยของรัฐ	2507	80.77
- มหาวิทยาลัยเปิดของรัฐ	134	4.32
- มหาวิทยาลัยของเอกชน	99	3.19
- สถาบันอาชีวศึกษาของรัฐบาล	70	2.26
- สถาบันอาชีวศึกษาของเอกชน	6	0.19
- สถาบันพยาบาล	29	0.93
- สถาบันทหาร	6	0.19
- สถาบันตำรวจ	3	0.10
- สถาบันอื่น ๆ	109	3.51
2. นักเรียนที่เรียนจบ และไม่ศึกษาต่อ	141	4.54
2.1 ประกอบอาชีพ	132	4.25
- ทำงานภาคอุตสาหกรรม	20	0.64
- ภาคการเกษตร	29	0.93
- ทำงานการประมง		0.00
- ทำงานค้าขาย ธุรกิจ	45	1.45
- ทำงานบริการ	4	0.13
- ทำงานรับจ้างทั่วไป	34	1.10
2.2 อื่น ๆ	9	0.29

ที่มา ระบบจัดเก็บข้อมูลนักเรียนรายบุคคล (DMC) สพฐ.

ตารางที่ 15 มีนักเรียนชั้นมัธยมศึกษาปีที่ 6 สังกัดสำนักงานคณะกรรมการการศึกษาขั้นพื้นฐาน(สพฐ.) จบการศึกษาทั้งสิ้นจำนวน 3,104 คน ศึกษาต่อจำนวน 2963คน คิดเป็นร้อยละ 95.46 ไม่ศึกษาต่อ จำนวน 141 คน คิดเป็น ร้อยละ 4.54

ตารางที่ 16 จำนวนปีการศึกษาเฉลี่ยของจังหวัดเลย ปี พ.ศ. 2562- 2566 จำแนกตามกลุ่มอายุ

กลุ่มอายุ	ปี พุทธศักราช				
	2562	2563	2564	2565	2566
15-39 ปี	9.91	10.30	10.30	10.44	10.50
40-59 ปี	7.38	7.92	7.70	7.72	8.16
15-59 ปี	8.64	9.12	9.02	9.13	9.40
15 ปี ขึ้นไป	7.59	7.95	7.92	7.96	8.18
60 ปี ขึ้นไป	4.40	4.53	4.83	4.73	4.97

ที่มา สำนักงานเลขาธิการสภาการศึกษา

ตารางที่ 16 ปีการศึกษาเฉลี่ย ทุกกลุ่มอายุ เพิ่มขึ้นทุกปี ซึ่งกลุ่มวัยแรงงาน (กลุ่มอายุ 15-59 ปี) มีจำนวนปีการศึกษาเฉลี่ยเพิ่มขึ้นจาก 8.64 ปี ในปี พ.ศ. 2562 เพิ่มขึ้นเป็น 9.40 ปี ในปี พ.ศ. 2566 แสดงถึงการเข้าถึงโอกาสทางการศึกษา ของประชาชน มีเพิ่มขึ้น

ตารางที่ 17 แสดงคะแนนเฉลี่ยร้อยละของผลการสอบ O-NET ชั้นประถมศึกษาปีที่ 6 ปีการศึกษา 2567 จำแนกตามสังกัด แยกรายวิชา

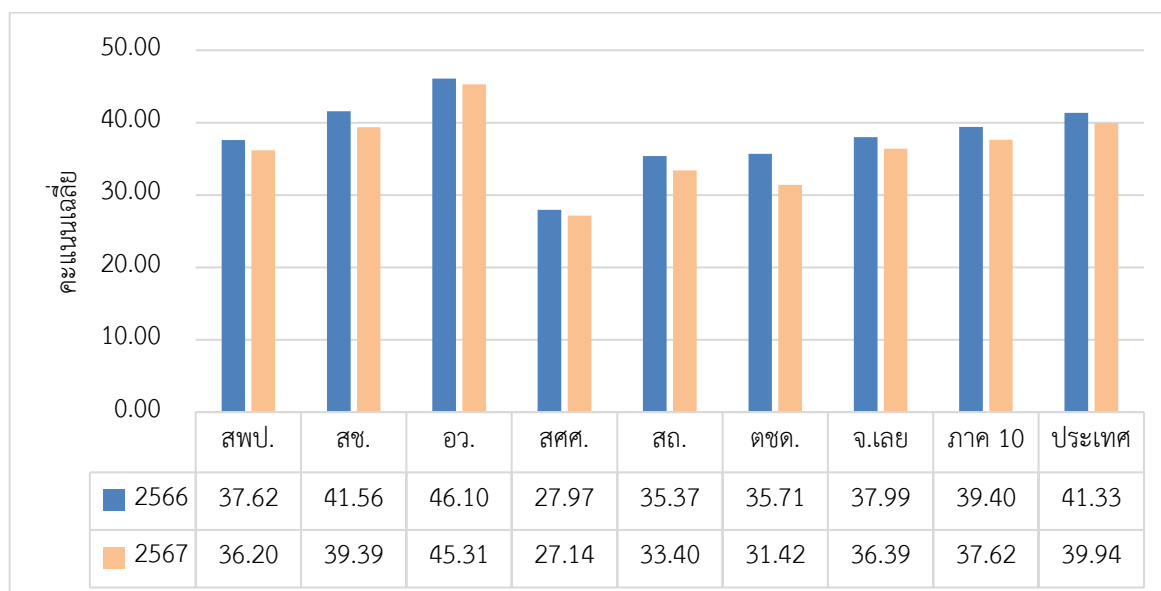
ที่	สังกัด	คะแนนเฉลี่ย			
		ภาษาไทย	คณิตศาสตร์	วิทยาศาสตร์	ภาษาอังกฤษ
1	สพป.เลย เขต 1	52.19	27.55	40.44	29.73
2	สพป.เลย เขต 2	49.38	23.11	37.85	26.28
3	สพป.เลย เขต 3	52.60	27.73	42.00	26.54
4	สช.	54.07	28.02	43.65	31.80
5	อว.	52.71	36.26	42.90	49.38
6	สศศ.	31.20	21.50	31.80	24.06
7	อปท.	47.20	22.57	37.06	26.76
8	ตชด.	44.69	22.00	34.65	24.33
9	ระดับจังหวัด	51.12	25.97	40.00	28.48
10	ระดับ ศธภ.10	51.79	27.21	41.08	30.40
11	ระดับประเทศ	54.20	29.21	42.87	33.49

ที่มา สถาบันทดสอบทางการศึกษาแห่งชาติ

ตารางที่ 17 คะแนนเฉลี่ยร้อยละของผลการสอบ O-NET ชั้นประถมศึกษาปีที่ 6 ปีการศึกษา 2567 จังหวัดเลย มีค่าคะแนนเฉลี่ย รายวิชาภาษาไทย คะแนนเฉลี่ย 51.12 รายวิชาคณิตศาสตร์ คะแนนเฉลี่ย 25.97 รายวิชาวิทยาศาสตร์ คะแนนเฉลี่ย 40.00 และรายวิชาภาษาอังกฤษ คะแนนเฉลี่ย 28.48

ตารางที่ 18 เปรียบเทียบผลการทดสอบการศึกษาแห่งชาติ O-NET ระดับชั้น ประถมศึกษาปีที่ 6 จำแนกตามสังกัด ปีการศึกษา 2566 - 2567 แยกรายวิชา

สังกัด	กลุ่มสาระการเรียนรู้										เพิ่ม/ลด
	ภาษาไทย		คณิตศาสตร์		วิทยาศาสตร์		อังกฤษ		เฉลี่ย		
	2566	2567	2566	2567	2566	2567	2566	2567	2566	2567	
สพป.	53.64	51.20	27.73	25.92	37.57	39.7	31.52	27.98	37.62	36.20	-1.42
สข.	56.99	54.07	29.91	28.02	42.17	43.65	37.15	31.8	41.56	39.39	-2.17
อว.	59.69	52.71	33.40	36.26	41.60	42.9	49.71	49.38	46.10	45.31	-0.79
สศศ.	34.84	31.20	18.69	21.5	31.22	31.8	27.13	24.06	27.97	27.14	-0.83
อปท.	51.14	47.20	24.41	22.57	36.21	37.06	29.72	26.76	35.37	33.40	-1.97
ตชด.	50.91	44.69	26.43	22	36.30	34.65	29.19	24.33	35.71	31.42	-4.29
จังหวัดเลย	53.81	51.12	27.77	25.97	38.08	40.00	32.29	28.48	37.99	36.39	-1.60
ภาค 10	55.41	51.79	28.66	27.21	39.53	41.08	34.01	30.4	39.40	37.62	-1.78
ประเทศ	57.30	54.20	29.96	29.21	40.75	42.87	37.32	33.49	41.33	39.94	-1.39



ภาพประกอบที่ 2 เปรียบเทียบ คะแนนเฉลี่ยผลการสอบ O-NET ชั้นประถมศึกษาปีที่ 6 ปีการศึกษา 2566 - 2567 จำแนกตามสังกัด

ตารางที่ 18 เปรียบเทียบ คะแนนเฉลี่ยผลการสอบ O-NET ชั้นประถมศึกษาปีที่ 6 ปีการศึกษา 2566 – 2567 พบว่า จังหวัดเลย ในภาพรวม ค่าคะแนนเฉลี่ยลดลง เมื่อพิจารณารายวิชา พบว่า รายวิชาวิทยาศาสตร์ ปีการศึกษา 2566 มีค่าเฉลี่ย 38.08 ปีการศึกษา 2567 มีค่าเฉลี่ย 40.00 เพิ่มขึ้น 1.92

ตารางที่ 19 แสดงคะแนนเฉลี่ยผลการสอบ O-NET ชั้นมัธยมศึกษาปีที่ 3 ปีการศึกษา 2567

จำแนกตามสังกัด แยกรายวิชา

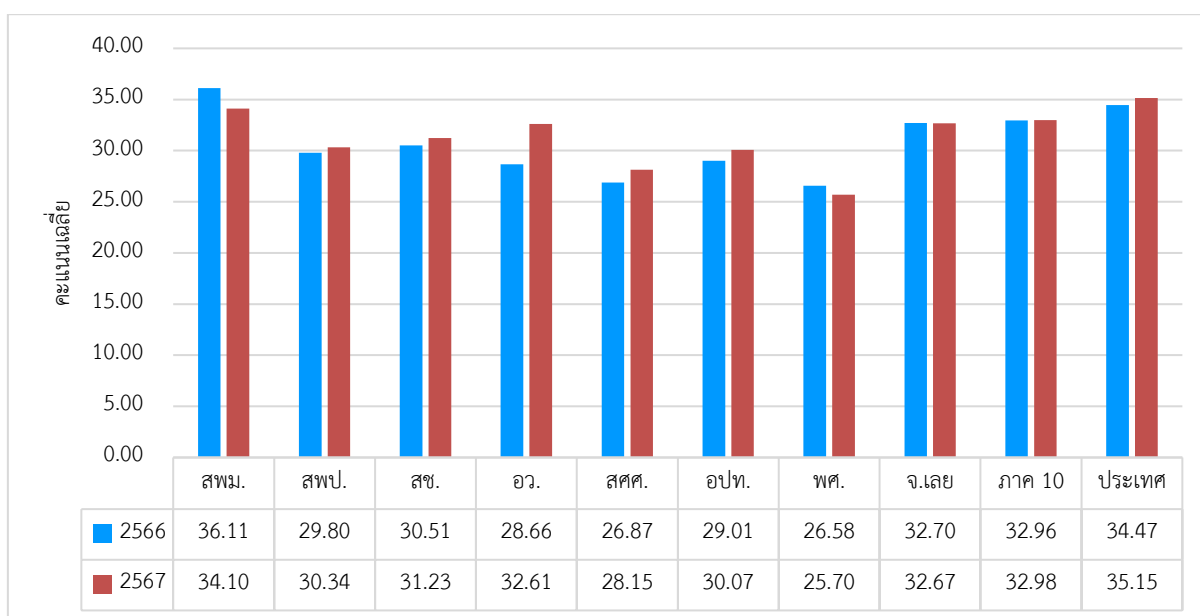
ที่	สังกัด	คะแนนเฉลี่ย			
		ภาษาไทย	คณิตศาสตร์	วิทยาศาสตร์	ภาษาอังกฤษ
1	สพม.เลย นภ	47.93	25.43	28.79	33.36
2	สพป.เลย เขต 1	41.03	21.26	30.75	26.61
3	สพป.เลย เขต 2	41.20	22.63	30.24	26.30
4	สพป.เลย เขต 3	47.08	24.62	32.38	27.48
5	สช.	42.97	22.97	31.26	27.72
6	อว.	42.92	24.88	31.71	30.93
7	สศศ.	34.41	21.88	29.79	26.52
8	อปท.	41.06	22.68	30.10	26.44
9	พศ.	28.70	20.36	27.28	26.46
10	ระดับจังหวัด	45.21	24.70	32.44	28.33
11	ระดับ ศธภ.10	45.47	24.79	32.71	28.94
12	ระดับประเทศ	48.93	26.53	34.22	30.93

ที่มา สถาบันทดสอบทางการศึกษาแห่งชาติ

ตารางที่ 19 คะแนนเฉลี่ยร้อยละของผลการสอบ O-NET ชั้นมัธยมศึกษาปีที่ 3 ปีการศึกษา 2567 จังหวัดเลย มีค่าคะแนนเฉลี่ย รายวิชาภาษาไทย คะแนนเฉลี่ย 45.21 รายวิชาคณิตศาสตร์ คะแนนเฉลี่ย 24.70 รายวิชาวิทยาศาสตร์ คะแนนเฉลี่ย 32.44 และรายวิชาภาษาอังกฤษ คะแนนเฉลี่ย 28.33

ตารางที่ 20 เปรียบเทียบผลการทดสอบการศึกษาแห่งชาติ O-NET ระดับชั้น มัธยมศึกษาปีที่ 3
จำแนกตามสังกัด ปีการศึกษา 2566 - 2567 แยกรายวิชา

สังกัด	กลุ่มสาระการเรียนรู้										
	ภาษาไทย		คณิตศาสตร์		วิทยาศาสตร์		อังกฤษ		เฉลี่ย		เพิ่ม/ ลด
	2566	2567	2566	2567	2566	2567	2566	2567	2566	2567	
สพม.	52.10	47.71	28.03	25.99	31.36	33.54	32.93	29.15	36.11	34.10	-2.01
สปป.	44.40	41.80	21.04	22.29	27.21	30.69	26.56	26.57	29.80	30.34	0.53
สช.	45.61	42.97	19.53	22.97	28.14	31.26	28.76	27.72	30.51	31.23	0.72
อว.	41.80	42.92	20.08	24.88	26.20	31.71	26.56	30.93	28.66	32.61	3.95
สศศ.	37.05	34.41	18.08	21.88	26.33	29.79	26.01	26.52	26.87	28.15	1.28
อปท.	42.91	41.06	19.25	22.68	26.53	30.10	27.36	26.44	29.01	30.07	1.06
จ.เลย	47.64	45.21	24.07	24.70	29.23	32.44	29.87	28.33	32.70	32.67	-0.03
ภาค 10	49.11	45.47	23.75	24.79	29.11	32.71	29.85	28.94	32.96	32.98	0.02
ประเทศ	50.73	48.93	25.38	26.53	30.00	34.22	31.76	30.93	34.47	35.15	0.69



ภาพประกอบที่ 3 เปรียบเทียบ คะแนนเฉลี่ยผลการสอบ O-NET ชั้นมัธยมศึกษาปีที่ 3
ปีการศึกษา 2566 - 2567 จำแนกตามสังกัด

ตารางที่ 20 เปรียบเทียบ คะแนนเฉลี่ยผลการสอบ O-NET ชั้นมัธยมศึกษาปีที่ 3 ปีการศึกษา 2566 - 2567 พบว่า จังหวัดเลย มีค่าคะแนนเฉลี่ย ลดลง เมื่อพิจารณารายวิชา พบว่า รายวิชาคณิตศาสตร์ ปีการศึกษา 2566 มีค่าคะแนนเฉลี่ย 24.07 ปีการศึกษา 2567 มีค่าเฉลี่ย 24.70 เพิ่มขึ้น 0.63 และรายวิชาวิทยาศาสตร์ ปีการศึกษา 2566 มีค่าคะแนนเฉลี่ย 29.23 ปีการศึกษา 2567 มีค่าคะแนนเฉลี่ย 32.44 เพิ่มขึ้น 3.21

ตารางที่ 21 แสดงคะแนนเฉลี่ยผลการสอบ O-NET ชั้นมัธยมศึกษาปีที่ 6 ปีการศึกษา 2567

จำแนกตามสังกัด แยกรายวิชา

สังกัด	คะแนนเฉลี่ย				
	ภาษาไทย	คณิตศาสตร์	วิทยาศาสตร์	ภาษาอังกฤษ	สังคมศึกษา
สพม.	40.82	20.50	28.45	28.72	34.61
สช.	36.88	18.84	26.59	26.25	33.87
อว.	35.82	19.03	30.80	24.75	33.88
สศศ.	35.12	14.38	23.89	20.72	28.27
อปท.	36.81	18.20	28.30	22.40	31.92
พศ.	31.28	16.01	27.49	23.20	32.84
จังหวัดเลย	40.17	20.16	28.27	28.18	34.37
ภาค 10	40.50	19.92	28.12	28.24	34.42
ประเทศ	42.21	21.76	28.95	30.61	35.77

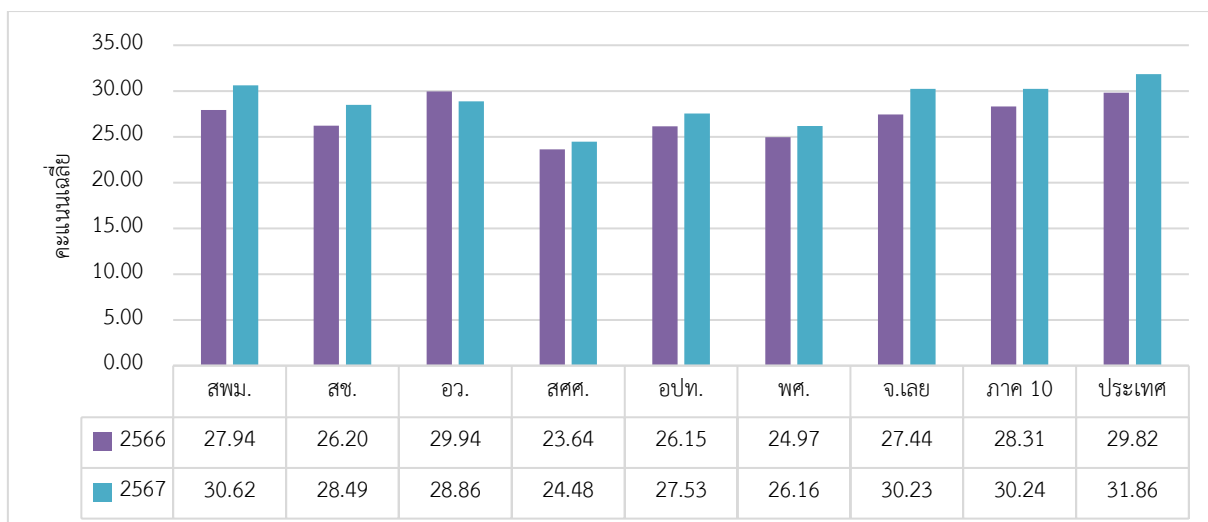
ที่มา สถาบันทดสอบทางการศึกษาแห่งชาติ

ตารางที่ 21 คะแนนเฉลี่ยร้อยละของผลการสอบ O-NET ชั้นมัธยมศึกษาปีที่ 6 ปีการศึกษา 2567 มีค่าคะแนนเฉลี่ย รายวิชาภาษาไทย คะแนนเฉลี่ย 40.17 รายวิชาคณิตศาสตร์ คะแนนเฉลี่ย 20.16 รายวิชาวิทยาศาสตร์ คะแนนเฉลี่ย 28.27 รายวิชาภาษาอังกฤษ คะแนนเฉลี่ย 28.18 และรายวิชาสังคมศึกษา คะแนนเฉลี่ย 24.37

ตารางที่ 22 เปรียบเทียบผลการทดสอบการศึกษาแห่งชาติ O-NET ระดับชั้น มัธยมศึกษาปีที่ 6

จำแนกตามสังกัด ปีการศึกษา 2566 – 2567 แยกรายวิชา

สังกัด	กลุ่มสาระการเรียนรู้												
	ภาษาไทย		คณิตศาสตร์		วิทยาศาสตร์		ภาษาอังกฤษ		สังคมศึกษา		เฉลี่ย		เพิ่ม/ ลด
	2566	2567	2566	2567	2566	2567	2566	2567	2566	2567	2566	2567	
สพม.	38.22	40.82	17.81	20.50	28.52	28.45	23.84	28.72	31.33	34.61	27.94	30.62	2.68
สช.	33.16	36.88	15.49	18.84	27.94	26.59	24.62	26.25	29.80	33.87	26.20	28.49	2.28
อว.	40.39	35.82	17.25	19.03	26.90	30.80	29.94	24.75	35.21	33.88	29.94	28.86	-1.08
สศศ.	30.33	35.12	14.92	14.38	23.89	23.89	21.14	20.72	27.91	28.27	23.64	24.48	0.84
อปท.	35.83	36.81	13.72	18.20	28.62	28.30	21.87	22.40	30.71	31.92	26.15	27.53	1.38
พศ.	31.91	31.28	15.44	16.01	25.77	27.49	20.95	23.20	30.77	32.84	24.97	26.16	1.20
จ.เลย	37.06	40.17	17.19	20.16	28.15	28.27	23.72	28.18	31.09	34.37	27.44	30.23	2.79
ภาค 10	38.99	40.50	17.83	19.92	28.17	28.12	24.68	28.24	31.89	34.42	28.31	30.24	1.93
ประเทศ	40.78	42.21	19.96	21.76	29.09	28.95	26.19	30.61	33.09	35.77	29.82	31.86	2.04



ภาพประกอบที่ 4 เปรียบเทียบ คะแนนเฉลี่ยผลการสอบ O-NET ชั้นมัธยมศึกษาปีที่ 6
ปีการศึกษา 2566 - 2567 จำแนกตามสังกัด

ตารางที่ 22 เปรียบเทียบผลการทดสอบการศึกษาแห่งชาติ O-NET ระดับชั้น มัธยมศึกษาปีที่ 6 ปีการศึกษา 2566 – 2567 พบว่า จังหวัดเลย มีค่าคะแนนเฉลี่ย เพิ่มขึ้น เมื่อพิจารณารายวิชา พบว่า รายวิชาภาษาไทย ปีการศึกษา 2566 มีค่าคะแนนเฉลี่ย 37.06 ปีการศึกษา 2567 มีค่าคะแนนเฉลี่ย 40.17 เพิ่มขึ้น 2.97 รายวิชาคณิตศาสตร์ ปีการศึกษา 2566 มีค่าคะแนนเฉลี่ย 17.19 ปีการศึกษา 2567 มีค่าเฉลี่ย 20.16 เพิ่มขึ้น 2.97 รายวิชาวิทยาศาสตร์ ปีการศึกษา 2566 มีค่าคะแนนเฉลี่ย 28.15 ปีการศึกษา 2567 มีค่าคะแนนเฉลี่ย 28.27 เพิ่มขึ้น 0.12 รายวิชาสังคมศึกษา ปีการศึกษา 2566 มีค่าคะแนนเฉลี่ย 31.09 ปีการศึกษา 2567 มีค่าคะแนนเฉลี่ย 34.37 เพิ่มขึ้น 3.28

ตารางที่ 23 แสดงผลการทดสอบทางการศึกษาระดับชาติดการศึกษานอกระบบโรงเรียน (N-NET)
ระดับชั้นประถมศึกษา ปีการศึกษา 2567 (จำแนกตามครั้งที่จัดสอบ)

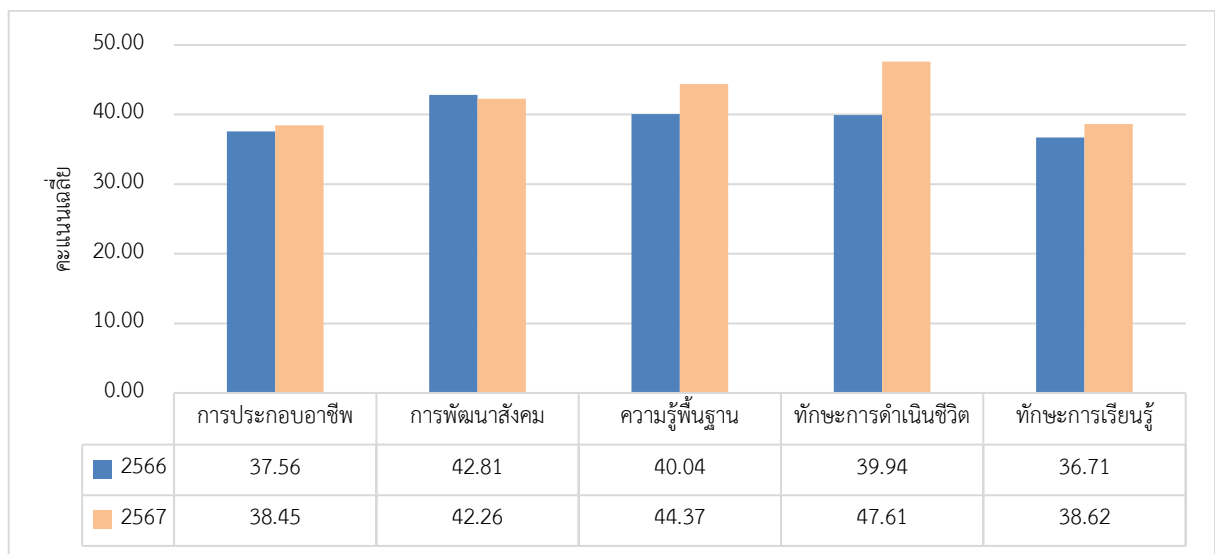
ระดับ	สาระการเรียนรู้														
	การประกอบอาชีพ			การพัฒนาสังคม			ความรู้พื้นฐาน			ทักษะดำเนินชีวิต			ทักษะการเรียนรู้		
	ครั้งที่ 1	ครั้งที่ 2	เฉลี่ย	ครั้งที่ 1	ครั้งที่ 2	เฉลี่ย	ครั้งที่ 1	ครั้งที่ 2	เฉลี่ย	ครั้งที่ 1	ครั้งที่ 2	เฉลี่ย	ครั้งที่ 1	ครั้งที่ 2	เฉลี่ย
จ.เลย	29.67	47.23	38.45	36.49	48.02	42.26	35.79	52.95	44.37	36.73	58.49	47.61	35.24	41.99	38.62
ภาค	35.29	47.17	41.23	45.48	51.48	48.48	40.78	52.46	46.62	46.96	60.93	53.95	38.42	42.66	40.54
ประเทศ	41.37	46.84	44.11	50.72	49.13	49.93	45.68	50.12	47.90	54.74	58.58	56.66	40.42	40.86	40.64

ที่มา สถาบันทดสอบทางการศึกษาแห่งชาติ

ตารางที่ 23 ผลการทดสอบทางการศึกษาระดับชาติ การศึกษานอกระบบโรงเรียน (N-NET) ระดับชั้นประถมศึกษา ปีการศึกษา 2567 จังหวัดเลย รายวิชาการประกอบอาชีพ มีค่าเฉลี่ย 38.45 รายวิชาการพัฒนาสังคม มีค่าเฉลี่ย 42.26 รายวิชาความรู้พื้นฐาน มีค่าเฉลี่ย 44.37 รายวิชาทักษะดำเนินชีวิต มีค่าเฉลี่ย 47.61 และรายวิชาทักษะการเรียนรู้ มีค่าเฉลี่ย 38.62

ตารางที่ 24 แสดงผลการทดสอบทางการศึกษาระดับชาติ ด้านการศึกษานอกระบบโรงเรียน (N-NET) ระดับชั้นประถมศึกษา ปีการศึกษา 2566 – 2567

ระดับ	สาระการเรียนรู้												เพิ่ม/ลด
	การประกอบอาชีพ		การพัฒนาสังคม		ความรู้พื้นฐาน		ทักษะดำเนินชีวิต		ทักษะการเรียนรู้		เฉลี่ย		
	2566	2567	2566	2567	2566	2567	2566	2567	2566	2567	2566	2567	
จ.เลย	37.55	38.45	42.81	42.26	40.04	44.37	39.94	47.61	36.71	38.62	39.41	42.26	2.85
ภาค	43.26	41.23	50.96	48.48	45.70	46.62	51.77	53.95	43.53	40.54	47.05	46.16	-0.88
ประเทศ	45.08	44.11	51.04	49.93	46.72	47.90	52.49	56.66	41.93	40.64	47.45	47.85	0.40



ภาพประกอบที่ 5 เปรียบเทียบผลการทดสอบทางการศึกษาระดับชาติ ด้านการศึกษานอกระบบโรงเรียน (N-NET) ระดับชั้นประถมศึกษา ปีการศึกษา 2566 – 2567

ตารางที่ 24 เปรียบเทียบผลการทดสอบทางการศึกษาระดับชาติ การศึกษานอกระบบโรงเรียน (N-NET) ระดับชั้นประถมศึกษา จังหวัดเลย รายวิชาการประกอบอาชีพ ปีการศึกษา 2566 มีค่าเฉลี่ย 37.56 ปีการศึกษา 2567 มีค่าเฉลี่ย 38.45 เพิ่มขึ้น 0.89 รายวิชาการพัฒนาสังคม ปีการศึกษา 2566 มีค่าเฉลี่ย 42.81 ปีการศึกษา 2567 มีค่าเฉลี่ย 42.26 ลดลง 0.55 รายวิชาความรู้พื้นฐาน ปีการศึกษา 2566 มีค่าเฉลี่ย 40.04 ปีการศึกษา 2567 มีค่าเฉลี่ย 44.37 เพิ่มขึ้น 4.33 รายวิชาทักษะดำเนินชีวิต ปีการศึกษา 2566 มีค่าเฉลี่ย 39.94 ปีการศึกษา 2567 มีค่าเฉลี่ย 47.61 เพิ่มขึ้น 7.67 และรายวิชาทักษะการเรียนรู้ ปีการศึกษา 2566 มีค่าเฉลี่ย 36.74 ปีการศึกษา 2567 มีค่าเฉลี่ย 38.62 มีค่าเฉลี่ยเพิ่มขึ้น 1.91 เมื่อพิจารณาในค่าเฉลี่ย ทุกวิชามีแนวโน้มเพิ่มขึ้น

ตารางที่ 25 แสดงผลการทดสอบทางการศึกษาระดับชาติด้านการศึกษานอกระบบโรงเรียน (N-NET)

ระดับชั้นมัธยมศึกษาตอนต้น ปีการศึกษา 2567 (จำแนกตามครั้งที่จัดสอบ)

ระดับ	สาระการเรียนรู้														
	การประกอบอาชีพ			การพัฒนาสังคม			ความรู้พื้นฐาน			ทักษะดำเนินชีวิต			ทักษะการเรียนรู้		
	ครั้งที่ 1	ครั้งที่ 2	เฉลี่ย	ครั้งที่ 1	ครั้งที่ 2	เฉลี่ย	ครั้งที่ 1	ครั้งที่ 2	เฉลี่ย	ครั้งที่ 1	ครั้งที่ 2	เฉลี่ย	ครั้งที่ 1	ครั้งที่ 2	เฉลี่ย
จ.เลย	41.94	46.99	44.47	37.31	47.91	42.61	37.72	46.17	41.95	43.09	52.67	47.88	35.35	43.61	39.48
ภาค	41.52	43.64	42.58	39.03	41.79	40.41	36.31	41.07	38.69	45.36	49.45	47.41	34.86	41.34	38.10
ประเทศ	44.44	44.21	44.33	38.67	37.87	38.27	37.77	37.4	37.59	48.02	48.78	48.40	35.26	38.87	37.07

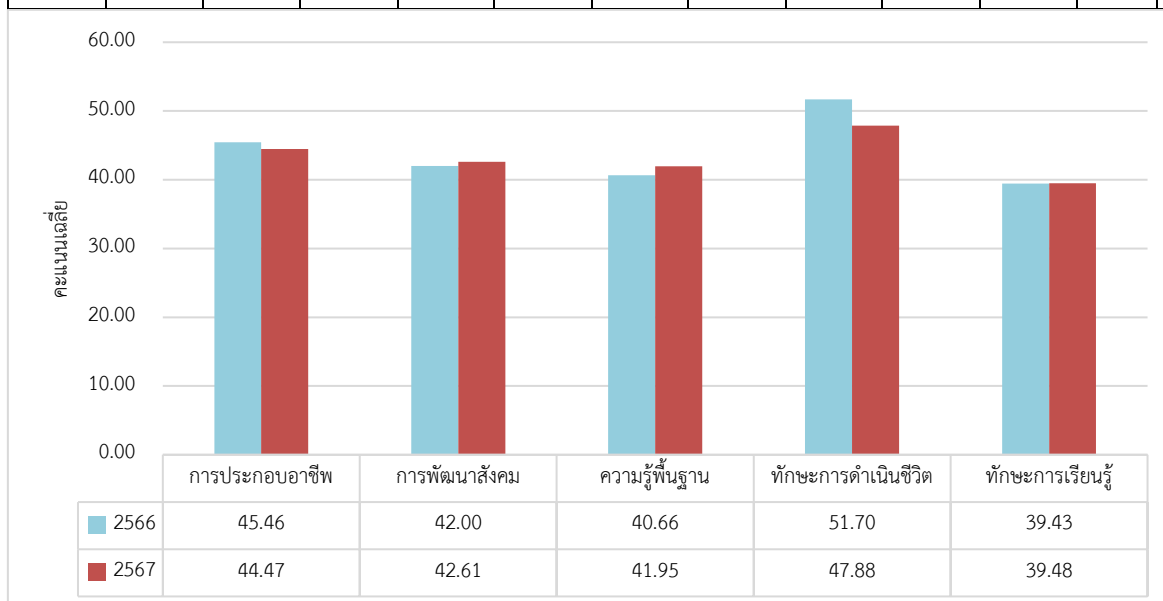
ที่มา สถาบันทดสอบทางการศึกษาแห่งชาติ

ตารางที่ 25 ผลการทดสอบทางการศึกษาระดับชาติด้านการศึกษานอกระบบโรงเรียน (N-NET) ระดับชั้นมัธยมศึกษาตอนต้น ปีการศึกษา 2567 จังหวัดเลย รายวิชา การประกอบอาชีพ มีค่าเฉลี่ย 44.47 รายวิชาการพัฒนาสังคม มีค่าเฉลี่ย 42.61 รายวิชาความรู้พื้นฐาน มีค่าเฉลี่ย 41.95 รายวิชาทักษะดำเนินชีวิต มีค่าเฉลี่ย 47.88 และรายวิชาทักษะการเรียนรู้ มีค่าเฉลี่ย 39.48

ตารางที่ 26 แสดงผลการทดสอบทางการศึกษาระดับชาติ ด้านการศึกษานอกระบบโรงเรียน (N-NET)

ระดับชั้นมัธยมศึกษาตอนต้น ปีการศึกษา 2566 – 2567

ระดับ	สาระการเรียนรู้												เพิ่ม/ลด
	การประกอบอาชีพ		การพัฒนาสังคม		ความรู้พื้นฐาน		ทักษะดำเนินชีวิต		ทักษะการเรียนรู้		เฉลี่ย		
	2566	2567	2566	2567	2566	2567	2566	2567	2566	2567	2566	2567	
จ.เลย	45.46	44.47	42.00	42.61	40.66	41.95	51.70	47.88	39.43	39.48	43.85	43.28	-0.57
ภาค	43.10	42.58	41.86	40.41	39.51	38.69	50.54	47.41	39.22	38.10	42.84	41.44	-1.41
ประเทศ	45.56	44.33	42.49	38.27	39.85	37.59	51.54	48.40	40.15	37.07	43.92	41.13	-2.79



ภาพประกอบที่ 6 เปรียบเทียบผลการทดสอบทางการศึกษาระดับชาติ ด้านการศึกษานอกระบบโรงเรียน (N-NET) ระดับชั้นมัธยมศึกษาตอนต้น ปีการศึกษา 2566 – 2567

ตารางที่ 26 เปรียบเทียบผลการทดสอบทางการศึกษาระดับชาติด การศึกษานอกระบบโรงเรียน (N-NET) ระดับชั้นมัธยมศึกษาตอนต้น จังหวัดเลย รายวิชาการประกอบอาชีพ ปีการศึกษา 2566 มีค่าเฉลี่ย 45.46 ปีการศึกษา 2567 มีค่าเฉลี่ย 44.47 ลดลง 0.99 รายวิชาการพัฒนาสังคม ปีการศึกษา 2566 มีค่าเฉลี่ย 42.00 ปีการศึกษา 2567 มีค่าเฉลี่ย 42.61 เพิ่มขึ้น 0.61 รายวิชาความรู้พื้นฐาน ปีการศึกษา 2566 มีค่าเฉลี่ย 40.66 ปีการศึกษา 2567 มีค่าเฉลี่ย 41.95 เพิ่มขึ้น 1.29 รายวิชาทักษะดำเนินชีวิต ปีการศึกษา 2566 มีค่าเฉลี่ย 51.70 ปีการศึกษา 2567 มีค่าเฉลี่ย 47.88 เพิ่มขึ้น 3.82 และรายวิชาทักษะการเรียนรู้ ปีการศึกษา 2566 มีค่าเฉลี่ย 39.43 ปีการศึกษา 2567 มีค่าเฉลี่ย 39.48 มีค่าเฉลี่ยเพิ่มขึ้น 0.05

ตารางที่ 27 แสดงผลการทดสอบทางการศึกษาระดับชาติดการศึกษานอกระบบโรงเรียน (N-NET) ระดับชั้นมัธยมศึกษาตอนปลาย ปีการศึกษา 2567 (จำแนกตามครั้งที่จัดสอบ)

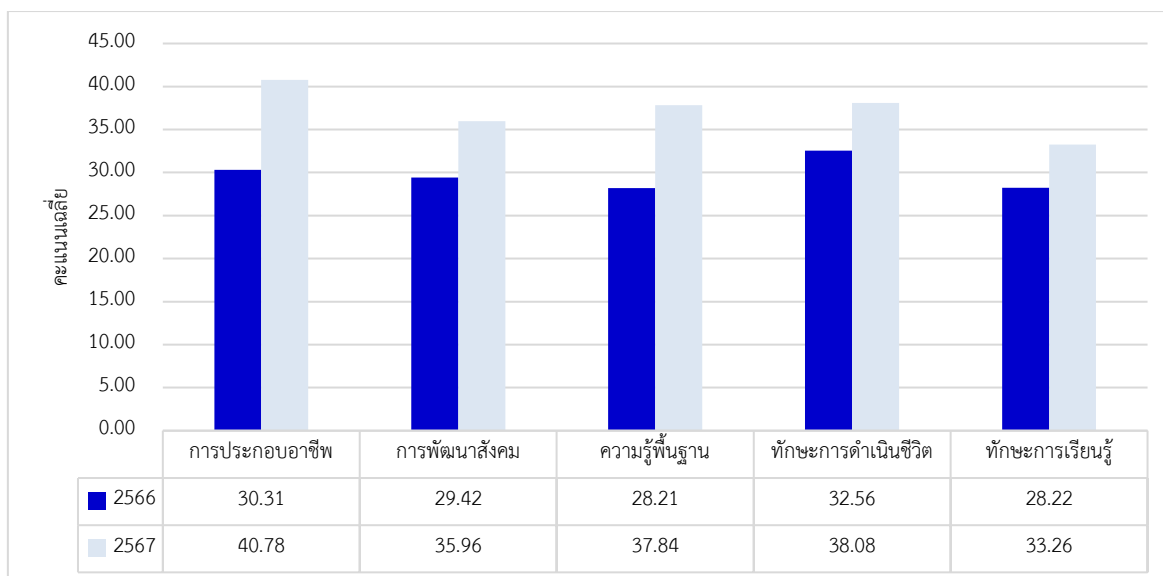
ระดับ	สาระการเรียนรู้														
	การประกอบอาชีพ			การพัฒนาสังคม			ความรู้พื้นฐาน			ทักษะดำเนินชีวิต			ทักษะการเรียนรู้		
	ครั้งที่ 1	ครั้งที่ 2	เฉลี่ย	ครั้งที่ 1	ครั้งที่ 2	เฉลี่ย	ครั้งที่ 1	ครั้งที่ 2	เฉลี่ย	ครั้งที่ 1	ครั้งที่ 2	เฉลี่ย	ครั้งที่ 1	ครั้งที่ 2	เฉลี่ย
จ.เลย	33.44	48.11	40.78	31.17	40.74	35.96	31.69	43.98	37.84	33.67	42.49	38.08	27.91	38.61	33.26
ภาค	35.29	44.5	39.90	31.73	35.2	33.47	31.86	39.19	35.53	34.81	37.96	36.39	26.66	34.9	30.78
ประเทศ	40.57	43.94	42.26	33.65	30.28	31.97	32.78	33.94	33.36	37.37	34.85	36.11	27.25	31.4	29.33

ที่มา สถาบันทดสอบทางการศึกษาแห่งชาติ

ตารางที่ 27 ผลการทดสอบทางการศึกษาระดับชาติดการศึกษานอกระบบโรงเรียน (N-NET) ระดับชั้นมัธยมศึกษาตอนปลาย ปีการศึกษา 2567 จังหวัดเลย รายวิชาการประกอบอาชีพ มีค่าเฉลี่ย 40.78 รายวิชาการพัฒนาสังคม มีค่าเฉลี่ย 35.96 รายวิชาความรู้พื้นฐาน มีค่าเฉลี่ย 37.84 รายวิชาทักษะดำเนินชีวิต มีค่าเฉลี่ย 38.08 และรายวิชาทักษะการเรียนรู้ มีค่าเฉลี่ย 33.26

ตารางที่ 28 แสดงผลการทดสอบทางการศึกษาระดับชาติดด้านการศึกษานอกระบบโรงเรียน (N-NET) ระดับชั้นมัธยมศึกษาตอนปลาย ปีการศึกษา 2566 – 2567

ระดับ	สาระการเรียนรู้												เพิ่ม/ลด
	การประกอบอาชีพ		การพัฒนาสังคม		ความรู้พื้นฐาน		ทักษะดำเนินชีวิต		ทักษะการเรียนรู้		เฉลี่ย		
	2566	2567	2566	2567	2566	2567	2566	2567	2566	2567	2566	2567	
จ.เลย	30.31	40.78	29.42	35.96	28.21	37.84	32.56	38.08	28.22	33.26	29.74	37.18	7.44
ภาค	32.17	39.90	29.48	33.47	28.65	35.53	33.78	36.39	29.95	30.78	30.80	35.21	4.41
ประเทศ	35.90	42.26	31.28	31.97	29.76	33.36	36.59	36.11	32.06	29.33	33.12	34.60	1.49



ภาพประกอบที่ 7 เปรียบเทียบผลการทดสอบทางการศึกษาระดับชาติ ด้านการศึกษานอกระบบโรงเรียน (N-NET) ระดับชั้นมัธยมศึกษาตอนปลาย ปีการศึกษา 2566 – 2567

ตารางที่ 28 เปรียบเทียบผลการทดสอบทางการศึกษาระดับชาติ การศึกษานอกระบบโรงเรียน (N-NET) ระดับชั้นมัธยมศึกษาตอนปลาย จังหวัดเลย รายวิชาการประกอบอาชีพ ปีการศึกษา 2566 มีค่าเฉลี่ย 30.31 ปีการศึกษา 2567 มีค่าเฉลี่ย 40.78 เพิ่มขึ้น 10.47 รายวิชาการพัฒนาสังคม ปีการศึกษา 2566 มีค่าเฉลี่ย 29.42 ปีการศึกษา 2567 มีค่าเฉลี่ย 35.96 เพิ่มขึ้น 6.54 รายวิชาความรู้พื้นฐาน ปีการศึกษา 2566 มีค่าเฉลี่ย 28.21 ปีการศึกษา 2567 มีค่าเฉลี่ย 37.84 เพิ่มขึ้น 9.63 รายวิชาทักษะดำเนินชีวิต ปีการศึกษา 2566 มีค่าเฉลี่ย 32.56 ปีการศึกษา 2567 มีค่าเฉลี่ย 38.08 เพิ่มขึ้น 5.52 และรายวิชาทักษะการเรียนรู้ ปีการศึกษา 2566 มีค่าเฉลี่ย 28.22 ปีการศึกษา 2567 มีค่าเฉลี่ย 33.26 มีค่าเฉลี่ยเพิ่มขึ้น 5.04

ตารางที่ 29 แสดงผลการทดสอบทางการศึกษาระดับชาติ ทางด้านอาชีวศึกษา V-NET ระดับชั้น ปวช. 3 ปีการศึกษา 2567

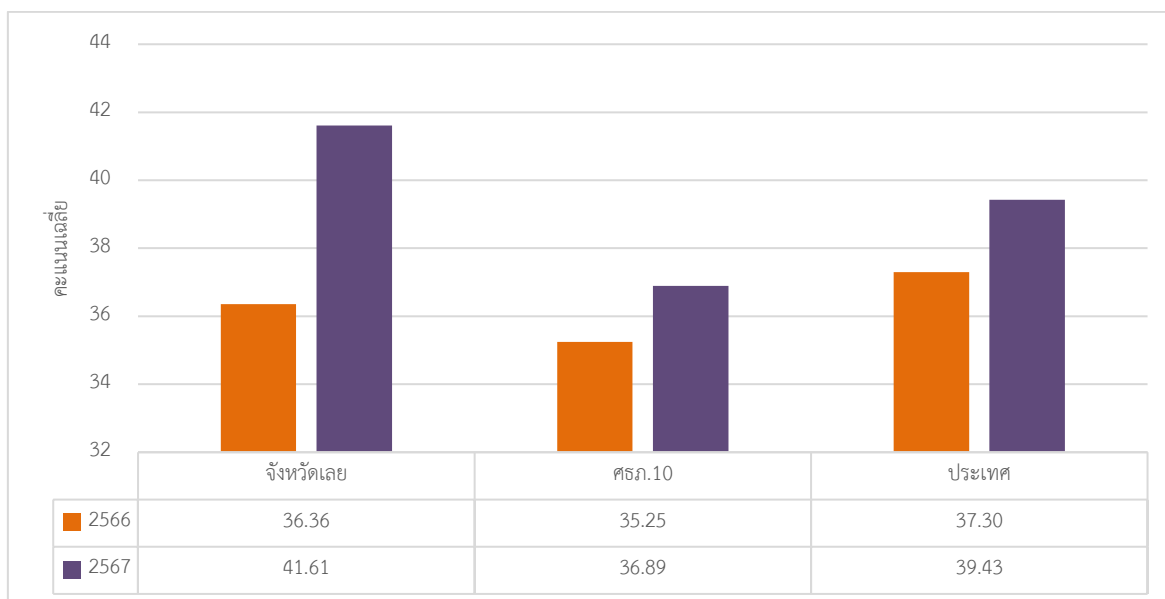
ระดับ	คะแนนเฉลี่ย
จังหวัดเลย	41.61
ศรภ.10	36.89
ประเทศ	39.43

ที่มา สถาบันทดสอบทางการศึกษาแห่งชาติ

ตารางที่ 29 ผลการทดสอบทางการศึกษาระดับชาติ ทางด้านอาชีวศึกษาอาชีวศึกษา V-NET ระดับชั้น ประกาศนียบัตรวิชาชีพ ชั้นปีที่ 3 ปีการศึกษา 2567 ระดับจังหวัด มีค่าคะแนนเฉลี่ย 41.61 สูงกว่าระดับภาคและระดับประเทศ

ตารางที่ 30 แสดงคะแนนเฉลี่ยผลทดสอบทางการศึกษาระดับชาติทางด้านอาชีวศึกษา V-NET
ระดับชั้น ปวช. 3 ปีการศึกษา 2566-2567

ระดับ	ปีการศึกษา 2566	ปีการศึกษา 2567	เพิ่ม/ลด
จังหวัดเลย	36.36	41.61	5.25
ศรภ.10	35.25	36.89	1.64
ประเทศ	37.30	39.43	2.13



ภาพประกอบที่ 8 เปรียบเทียบคะแนนเฉลี่ยผลทดสอบทางการศึกษาระดับชาติทางด้านอาชีวศึกษา V-NET
ระดับชั้น ปวช. 3 ปีการศึกษา 2566-2567

ตารางที่ 30 ตารางเปรียบเทียบคะแนนเฉลี่ยผลทดสอบทางการศึกษาระดับชาติทางด้านอาชีวศึกษา V-NET ระดับชั้นประกาศนียบัตรวิชาชีพ ชั้นปีที่ 3 ปีการศึกษา 2566 มีค่าคะแนนเฉลี่ย 36.36 ปีการศึกษา 2567 มีค่าคะแนนเฉลี่ย 41.61 เพิ่มขึ้น 5.25

ตารางที่ 31 คะแนนเฉลี่ยผลการทดสอบทางการศึกษาระดับชาติ หลักสูตรพระปริยัติธรรม แผนกสามัญศึกษา B-NET ระดับมัธยมศึกษาตอนต้น (ม.3) ปีการศึกษา 2567

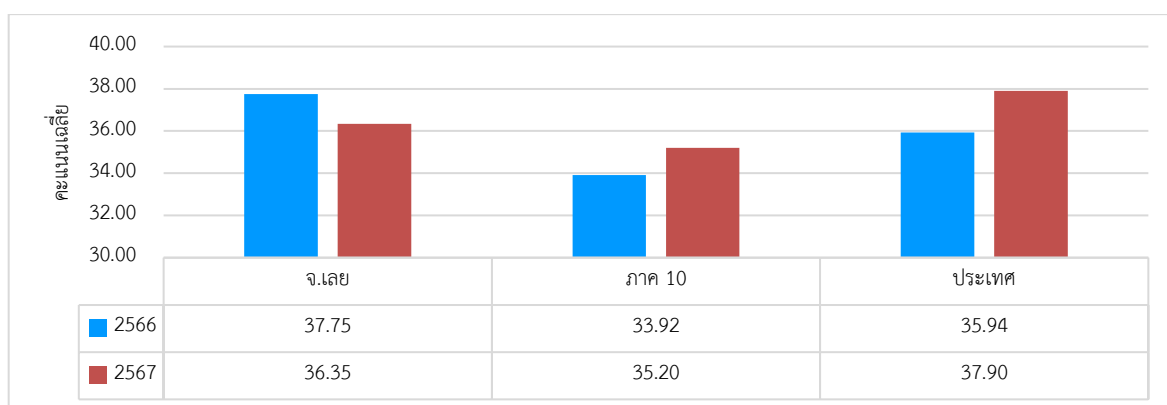
ระดับ/วิชา	ภาษาบาลี	ธรรม	พุทธประวัติ	วินัย	เฉลี่ย
จังหวัดเลย	31.75	39.50	38.21	35.92	36.35
ภาคตะวันออกเฉียงเหนือ	30.56	37.40	38.65	34.19	35.20
ประเทศ	32.20	40.55	42.04	36.79	37.90

ที่มา สถาบันทดสอบทางการศึกษาแห่งชาติ

ตารางที่ 31 คะแนนเฉลี่ยผลการทดสอบทางการศึกษาระดับชาติ หลักสูตรพระปริยัติธรรม แผนกสามัญศึกษา B-NET ระดับมัธยมศึกษาตอนต้น (ม.3) ปีการศึกษา 2567 ระดับจังหวัดเลย ในรายวิชา ภาษา บาลี มีค่าคะแนนเฉลี่ย 31.75 รายวิชาธรรม มีค่าคะแนนเฉลี่ย 39.50 รายวิชา พุทธประวัติ มีค่าคะแนนเฉลี่ย 38.21 รายวิชาวินัย มีค่าคะแนนเฉลี่ย 35.92 โดยเฉลี่ยทุกวิชา มีค่าคะแนนเฉลี่ย 36.35

ตารางที่ 32 คะแนนเฉลี่ยผลการทดสอบทางการศึกษาระดับชาติ หลักสูตรพระปริยัติธรรม แผนกสามัญศึกษา B-NET ระดับมัธยมศึกษาตอนต้น (ม.3) ปีการศึกษา 2566-2567

ระดับ	ภาษาบาลี		ธรรม		พุทธประวัติ		วินัย		เฉลี่ย		เพิ่ม/ ลด
	2566	2567	2566	2567	2566	2567	2566	2567	2566	2567	
จังหวัดเลย	31.06	31.75	31.06	39.50	40.05	38.21	38.96	35.92	35.28	36.35	-1.41
ภาคตะวันออกเฉียงเหนือ	29.66	30.56	29.66	37.40	37.20	38.65	35.38	34.19	32.98	35.20	1.28
ประเทศ	30.11	32.20	39.20	40.55	38.57	42.04	35.87	36.79	35.94	37.90	1.96



ภาพประกอบที่ 9 เปรียบเทียบคะแนนเฉลี่ยผลการทดสอบทางการศึกษาระดับชาติ

หลักสูตรพระปริยัติธรรม แผนกสามัญศึกษา B-NET ระดับ มัธยมศึกษาตอนต้น ปีการศึกษา 2566-2567

ตารางที่ 32 เปรียบเทียบคะแนนเฉลี่ยผลการทดสอบทางการศึกษาระดับชาติ หลักสูตรพระปริยัติธรรม แผนกสามัญศึกษา B-NET ระดับ มัธยมศึกษาตอนต้น ปีการศึกษา 2566 มีค่าคะแนนเฉลี่ย 35.28 ปีการศึกษา 2567 มีค่าคะแนนเฉลี่ย 36.35 ลดลง 1.41

ตารางที่ 33 คะแนนเฉลี่ยผลการทดสอบทางการศึกษาระดับชาติ หลักสูตรพระปริยัติธรรม แผนกสามัญศึกษา B-NET ระดับมัธยมศึกษาตอนปลาย (ม.6) ปีการศึกษา 2567

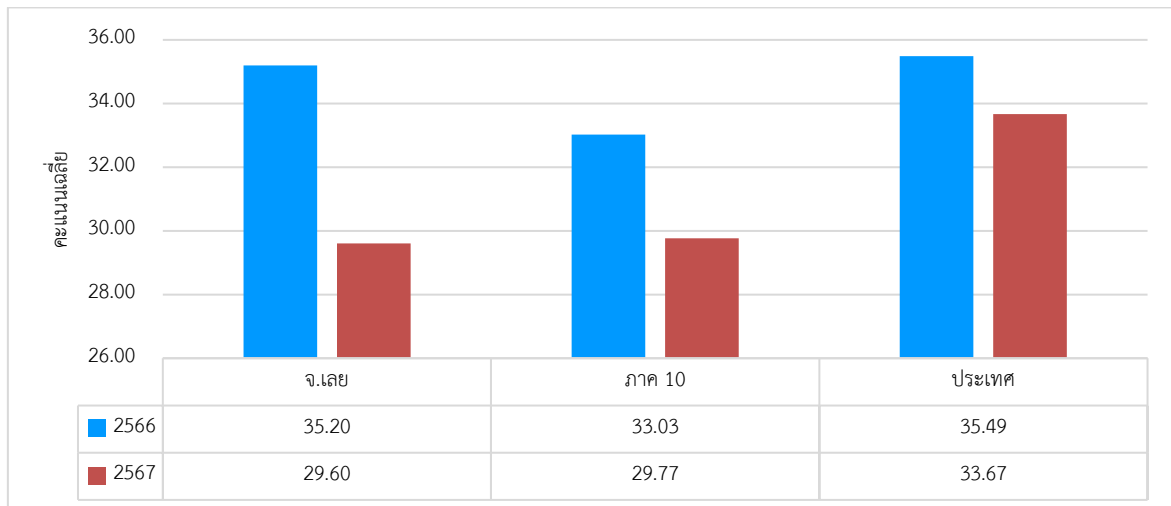
ระดับ/วิชา	ภาษาบาลี	ธรรม	พุทธประวัติ	วินัย	เฉลี่ย
จังหวัดเลย	25.82	31.53	34.82	26.24	29.60
ภาคตะวันออกเฉียงเหนือ	24.90	32.61	35.08	26.49	29.77
ประเทศ	26.78	36.57	41.51	29.81	33.67

ที่มา สถาบันทดสอบทางการศึกษาแห่งชาติ

ตารางที่ 33 คะแนนเฉลี่ยผลการทดสอบทางการศึกษาระดับชาติ หลักสตูรพระปรียัติธรรม แผนกสามัญศึกษา B-NET ระดับมัธยมศึกษาตอนปลาย (ม.6) ปีการศึกษา 2567 ระดับจังหวัดเลย ในรายวิชา ภาษาบาลี มีค่าคะแนนเฉลี่ย 25.82 รายวิชาธรรม มีค่าคะแนนเฉลี่ย 31.53 รายวิชา พุทธประวัติ มีค่าคะแนนเฉลี่ย 34.82 รายวิชาวินัย มีค่าคะแนนเฉลี่ย 26.24 โดยเฉลี่ยทุกวิชา มีค่าคะแนนเฉลี่ย 29.60

ตารางที่ 34 คะแนนเฉลี่ยผลการทดสอบทางการศึกษาระดับชาติ หลักสตูรพระปรียัติธรรม แผนกสามัญศึกษา B-NET ระดับ มัธยมศึกษาตอนปลาย ปีการศึกษา 2566-2567

ระดับ	ภาษาบาลี		ธรรม		พุทธประวัติ		วินัย		เฉลี่ย		เพิ่ม/ ลด
	2566	2567	2566	2567	2566	2567	2566	2567	2566	2567	
จังหวัดเลย	28.54	25.82	37.88	31.53	42.22	34.82	32.12	26.24	35.19	29.60	-5.60
ภาคตะวันออกเฉียงเหนือ	29.09	24.90	35.77	32.61	39.99	35.08	30.89	26.49	33.94	29.77	-3.26
ประเทศ	30.99	26.78	37.47	36.57	41.73	41.51	31.76	29.81	35.49	33.67	-1.82



ภาพประกอบที่ 10 เปรียบเทียบคะแนนเฉลี่ยผลการทดสอบทางการศึกษาระดับชาติ

หลักสตูรพระปรียัติธรรม แผนกสามัญศึกษา B-NET ระดับ มัธยมศึกษาตอนปลาย ปีการศึกษา 2566-2567

ตารางที่ 34 เปรียบเทียบคะแนนเฉลี่ยผลการทดสอบทางการศึกษาระดับชาติ หลักสตูรพระปรียัติธรรม แผนกสามัญศึกษา B-NET ระดับ มัธยมศึกษาตอนปลาย ปีการศึกษา 2566 มีค่าคะแนนเฉลี่ย 35.20 ปีการศึกษา 2567 มีค่าคะแนนเฉลี่ย 29.60 ลดลง 5.60

ดัชนีทางการศึกษา

ดัชนีทางการศึกษาสำนักงานศึกษาธิการจังหวัดเลย ประจำปีงบประมาณ พ.ศ. 2568 จำนวน 5 ด้าน
15 ดัชนี ดังนี้

1. ด้านการเข้าถึงโอกาสทางการศึกษา (Access) จำนวน 5 ดัชนี คือ

ดัชนีที่ 1 อัตราส่วนผู้เรียนระดับปฐมวัย (อนุบาล 1-3) ต่อประชากรกลุ่มอายุ 3-5 ปี

ดัชนีที่ 2 อัตราส่วนผู้เรียนระดับประถมศึกษาต่อประชากรกลุ่มอายุ 6-11 ปี

ดัชนีที่ 3 อัตราส่วนผู้เรียนระดับมัธยมศึกษาตอนต้นต่อประชากรกลุ่มอายุ 12-14 ปี

ดัชนีที่ 4 อัตราส่วนผู้เรียนระดับมัธยมศึกษาตอนปลาย (สามัญศึกษา + อาชีวศึกษา)
ต่อประชากรกลุ่มอายุ 15-17 ปี

ดัชนีที่ 5 อัตราส่วนผู้เรียนระดับประกาศนียบัตรวิชาชีพชั้นสูง (ปวส.) ต่อประชากร
กลุ่มอายุ 18-19 ปี

2. ด้านความเท่าเทียมทางการศึกษา (Equity) จำนวน 1 ดัชนี คือ

ดัชนีที่ 6 ร้อยละของเด็กในวัยเรียนที่มีความต้องการจำเป็นพิเศษ ได้รับการศึกษาเต็มตามศักยภาพ

ดัชนีที่ 7 ร้อยละของเด็ก 6-14 ปี (การศึกษาภาคบังคับ) ที่กลับเข้าสู่ระบบการศึกษาเทียบกับ
เด็กที่หลุดออกจากระบบการศึกษา มุ่งเป้าหมาย Thailand Zero Dropout

3. ด้านคุณภาพทางการศึกษา (Quality) จำนวน 3 ดัชนี คือ

ดัชนีที่ 8 ร้อยละของคะแนนเฉลี่ยการประเมินความสามารถด้านการอ่านของผู้เรียน
(Reading Test : RT) ระดับชั้นประถมศึกษาปีที่ 1

ดัชนีที่ 9 ร้อยละของคะแนนเฉลี่ยการประเมินคุณภาพผู้เรียน (NT) วิชาคณิตศาสตร์และ
วิชาภาษาไทย ระดับชั้นประถมศึกษาปีที่ 3

ดัชนีที่ 10 ร้อยละของผู้เรียนที่มีคะแนนผลการทดสอบทางการศึกษาระดับชาตินัยพื้นฐาน (O-NET)
ผ่านเกณฑ์คะแนนร้อยละ 50 ขึ้นไป ระดับมัธยมศึกษาปีที่ 3

4. ด้านประสิทธิภาพ (Efficiency) จำนวน 2 ดัชนี คือ

ดัชนีที่ 11 อัตราการออกกลางคันของผู้เรียนระดับการศึกษาภาคบังคับ

ดัชนีที่ 12 อัตราการออกกลางคันของผู้เรียนระดับประกาศนียบัตรวิชาชีพ (ปวช.)

ดัชนีที่ 13 อัตราการออกกลางคันของผู้เรียนระดับประกาศนียบัตรวิชาชีพชั้นสูง (ปวส.)

5. ด้านการตอบโจทย์บริบทที่เปลี่ยนแปลง (Relevancy) จำนวน 2 ดัชนี คือ

ดัชนีที่ 14 สัดส่วนผู้เรียนอาชีวศึกษาต่อผู้เรียนสามัญศึกษา

ดัชนีที่ 15 ร้อยละของการได้งานทำ/ประกอบอาชีพ ของผู้สำเร็จการศึกษา
ระดับประกาศนียบัตรวิชาชีพ (ปวช.) และระดับประกาศนียบัตรวิชาชีพชั้นสูง (ปวส.)

ด้านการเข้าถึงโอกาสทางการศึกษา (Access)

ตารางที่ 35 อัตราส่วนผู้เรียนต่อประชากรวัยเรียน ตามกลุ่มอายุ ปีการศึกษา 2568

จำนวน	อายุ 3 - 5 ปี	อายุ 6 - 11 ปี	อายุ 12 - 14 ปี	อายุ 15 - 17 ปี
ประชากรวัยเรียน (คน)	16,334	40,088	23,113	22,351
นักเรียน (คน)	12,441	39,077	22,348	13,471
ร้อยละ	76.17	97.48	96.69	60.27

ดัชนีที่ 1 อัตราส่วนผู้เรียนระดับปฐมวัย (อนุบาล 1-3) ต่อประชากรกลุ่มอายุ 3-5 ปี

ตารางที่ 36 อัตราส่วนผู้เรียนระดับปฐมวัย (อนุบาล 1-3) ต่อประชากรกลุ่มอายุ 3-5 ปี ปีการศึกษา 2564-2568

จำนวน	ปีการศึกษา				
	2564	2565	2566	2567	2568
ประชากรวัยเรียน (คน)	20,472	19,322	18,904	17,793	16,334
นักเรียน(คน)	14,707	14,466	14,057	13,162	12,441
ร้อยละ	71.84	74.87	74.36	73.97	76.17

ดัชนีที่ 2 อัตราส่วนผู้เรียนระดับประถมศึกษาต่อประชากรกลุ่มอายุ 6-11 ปี

ตารางที่ 37 อัตราส่วนผู้เรียนระดับประถมศึกษาต่อประชากรกลุ่มอายุ 6-11 ปีการศึกษา 2564-2568

จำนวน	ปีการศึกษา				
	2564	2565	2566	2567	2568
ประชากรวัยเรียน (คน)	45,554	44,215	43,690	42,609	40,088
นักเรียน(คน)	43,819	43,381	42,236	40,778	39,077
ร้อยละ	96.19	98.11	96.67	95.70	97.48

ดัชนีที่ 3 อัตราส่วนผู้เรียนระดับมัธยมศึกษาตอนต้นต่อประชากรกลุ่มอายุ 12-14 ปี

ตารางที่ 38 อัตราส่วนผู้เรียนระดับมัธยมศึกษาตอนต้นต่อประชากรกลุ่มอายุ 12-14 ปี ปีการศึกษา 2564-2568

จำนวน	ปีการศึกษา				
	2564	2565	2566	2567	2568
ประชากรวัยเรียน (คน)	23,101	22,470	22,310	22,568	23,113
นักเรียน(คน)	21,703	21,979	21,523	21,828	22,348
ร้อยละ	97.86	97.49	93.95	96.72	96.69

ดัชนีที่ 4 อัตราส่วนผู้เรียนระดับมัธยมศึกษาตอนปลาย (สามัญศึกษา+อาชีวศึกษา) ต่อประชากรกลุ่มอายุ 15-17 ปี
ตารางที่ 39 อัตราส่วนผู้เรียนระดับมัธยมศึกษาตอนปลาย (สามัญศึกษา+อาชีวศึกษา)ต่อประชากรกลุ่มอายุ 15-17 ปี
 ปีการศึกษา 2564-2568

จำนวน	ปีการศึกษา				
	2564	2565	2566	2567	2568
ประชากรวัยเรียน (คน)	22,865	23,254	23,114	22,743	22,351
นักเรียน(คน)	18,810	17,762	19,578	13,213	13,471
ร้อยละ	82.27	76.38	84.70	58.10	60.27

ดัชนีที่ 5 อัตราส่วนผู้เรียนระดับประกาศนียบัตรวิชาชีพชั้นสูง (ปวส.) ต่อประชากรกลุ่มอายุ 18-19 ปี
ตารางที่ 40 อัตราส่วนผู้เรียนระดับประกาศนียบัตรวิชาชีพชั้นสูง (ปวส.) ต่อประชากรกลุ่มอายุ 18-19 ปี
 ปีการศึกษา 2564-2568

จำนวน	ปีการศึกษา				
	2564	2565	2566	2567	2568
ประชากรวัยเรียน (คน)	14,534	14,887	15,464	15,542	15,299
นักเรียน(คน)	2,858	2,877	2,699	930	1,928
ร้อยละ	19.66	19.33	17.45	5.98	12.60

ด้านความเท่าเทียมทางการศึกษา (Equity)

ดัชนีที่ 6 ร้อยละของเด็กในวัยเรียนที่มีความต้องการจำเป็นพิเศษได้รับการศึกษาเต็มศักยภาพ
ตารางที่ 41 ร้อยละของเด็กในวัยเรียนที่มีความต้องการจำเป็นพิเศษได้รับการศึกษาเต็มศักยภาพ

ประเภท	จำนวน (คน)
เด็กในวัยเรียน (อายุ 3-17 ปี)	101,886
เด็กในวัยเรียนที่มีความต้องการจำเป็นพิเศษ	944
ร้อยละ	0.93

ที่มา ระบบสารสนเทศทางการศึกษาพิเศษและการศึกษาสงเคราะห์

ตารางที่ 42 จำนวนนักเรียนที่มีความต้องการจำเป็นพิเศษ จำแนกตามประเภทการรับบริการ

สถานศึกษา	ประเภทการรับบริการ	ระดับการศึกษา				รวม
		เตรียมความพร้อม	ประถมศึกษา	ม.ต้น	ม.ปลาย	
ร.ร.ราชประชานุเคราะห์ 52	ประจำ		192	392	141	725
ศูนย์การศึกษาพิเศษ	ไป - กลับ	219				219
รวม		219	192	392	141	944

ที่มา ระบบสารสนเทศทางการศึกษาพิเศษและการศึกษาสงเคราะห์ ณ 31 กรกฎาคม 2568

ตารางที่ 43 จำนวนนักเรียนที่มีความต้องการจำเป็นพิเศษ จำแนกตามประเภทความต้องการจำเป็นพิเศษ

ประเภทความต้องการจำเป็นพิเศษ	โรงเรียนราชประชานุเคราะห์ 52	ศูนย์การศึกษาพิเศษ	รวม
1. เด็กยากจน (มากเป็นพิเศษ)	606		
2. เด็กที่มีปัญหาเกี่ยวกับยาเสพติด	4		
3. เด็กที่ถูกทอดทิ้ง	13		
4. เด็กที่ถูกทำร้ายอย่างทารุณ			
5. เด็กที่ได้รับผลกระทบจากโรคเอดส์หรือโรคติดต่อร้ายแรงที่สังคมรังเกียจ			
6. เด็กในชนกลุ่มน้อย	60		
7. เด็กเร่ร่อน			
8. เด็กถูกบังคับให้ขายแรงงานหรือแรงงานเด็ก			
9. เด็กที่อยู่ในธุรกิจบริการทางเพศหรือโสเภณีเด็ก			
10. เด็กในสถานพินิจและคุ้มครองเด็กและเยาวชน			
11. พิการเรียนร่วม	42		
- บกพร่องทางการเห็น		3	
- บกพร่องทางการได้ยิน		6	
- บกพร่องทางสติปัญญา		74	
- บกพร่องทางร่างกายหรือการเคลื่อนไหวหรือสุขภาพ		63	
- บกพร่องทางการเรียนรู้	42	2	
- บกพร่องทางการพูดและภาษา		1	
- บกพร่องทางทางพฤติกรรมและอารมณ์		1	
- ออทิสติก		59	
- พิการซ้อน		10	
รวม	725	219	

ที่มา ระบบสารสนเทศทางการศึกษาพิเศษและการศึกษาสงเคราะห์ ณ 31 กรกฎาคม 2568

ดัชนีที่ 7 ร้อยละของเด็ก 6-14 ปี (การศึกษาภาคบังคับ) ที่กลับเข้าสู่ระบบการศึกษาเทียบกับเด็กที่หลุดออกจากระบบการศึกษา มุ่งเป้าหมาย Thailand Zero Dropout

ตารางที่ 44 แสดงร้อยละนักเรียนที่กลับเข้าสู่ระบบการศึกษาเทียบกับนักเรียนที่หลุดออกจากระบบการศึกษา อายุ 3-18 ปี

จำนวนนักเรียนนอกระบบการศึกษา (คน)	ติดตามแล้ว (คน)	คิดเป็นร้อยละ	กลับเข้าสู่ระบบการศึกษา (คน)			คิดเป็นร้อยละ	ไม่กลับเข้าสู่ระบบการศึกษา (คน)	คิดเป็นร้อยละ
			เข้าศึกษาต่อ	จบการศึกษา	รวม			
5,111	5,111	100	2,385	221	2,606	50.98	2,505	49.02

ที่มา ระบบข้อมูลผลการดำเนินการติดตามเด็กนอกระบบการศึกษา ปีการศึกษา 2567

ตารางที่ 45 แสดงร้อยละนักเรียนที่กลับเข้าสู่ระบบการศึกษาเทียบกับนักเรียนที่หลุดออกจากระบบการศึกษา 6-14 ปี

จำนวนนักเรียนนอกระบบการศึกษา (คน)	ติดตามแล้ว (คน)	คิดเป็นร้อยละ	กลับเข้าสู่ระบบการศึกษา (คน)	คิดเป็นร้อยละ
1,261	1,022	81.04	125	12.23

ด้านคุณภาพทางการศึกษา (Quality)

ดัชนีที่ 8 ร้อยละของคะแนนเฉลี่ยการประเมินความสามารถด้านการอ่านของผู้เรียน (Reading : RT) ระดับชั้นประถมศึกษาปีที่ 1

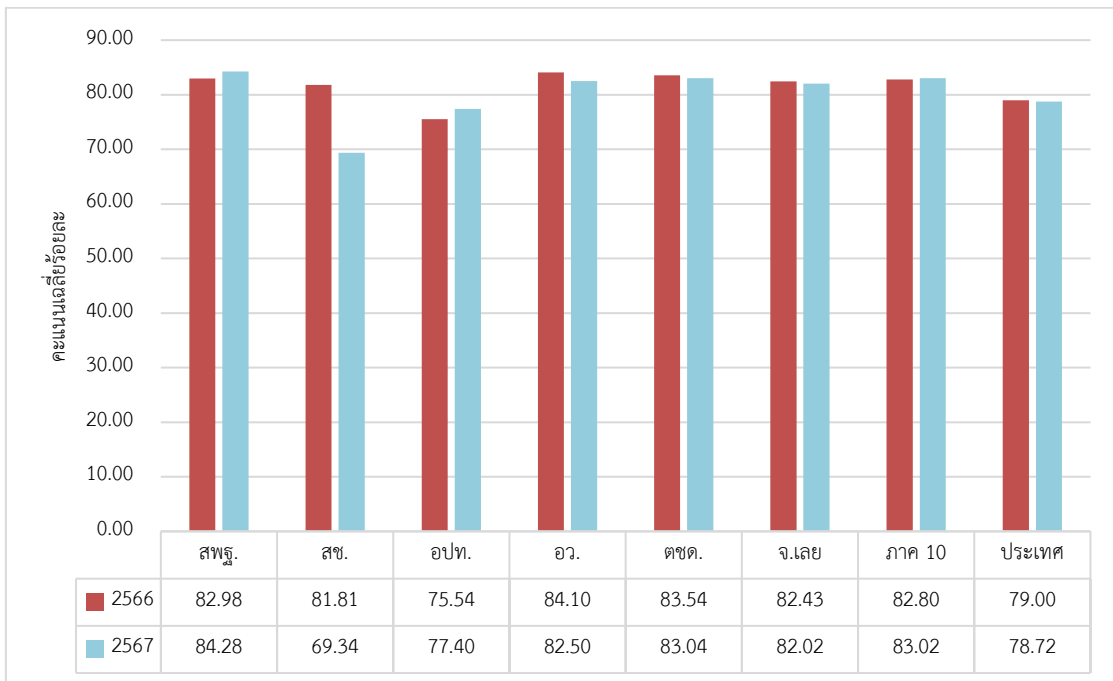
ตารางที่ 46 แสดงร้อยละของคะแนนเฉลี่ยการประเมินความสามารถด้านการอ่านของผู้เรียน (RT) ระดับชั้นประถมศึกษาปีที่ 1 ปีการศึกษา 2567

ที่	สังกัด	อ่านออกเสียง	อ่านรู้เรื่อง	เฉลี่ย
1	สำนักงานคณะกรรมการการศึกษาขั้นพื้นฐาน	85.65	82.90	84.28
2	สำนักงานคณะกรรมการส่งเสริมการศึกษาเอกชน	69.76	68.91	69.34
3	กรมส่งเสริมการปกครองท้องถิ่น	80.38	74.42	77.40
4	กระทรวงการอุดมศึกษา วิทยาศาสตร์ วิจัยและนวัตกรรม	90.37	74.62	82.50
5	กองบัญชาการตำรวจตระเวนชายแดน	84.34	81.75	83.04
6	จังหวัดเลย	83.40	80.64	82.02
7	ภาค 10	84.66	81.38	83.02
8	ประเทศ	80.28	77.16	78.72

ที่มา : สถาบันทดสอบทางการศึกษาแห่งชาติ

ตารางที่ 47 ร้อยละของคะแนนเฉลี่ยการประเมินความสามารถด้านการอ่านของผู้เรียน (RT)
ระดับชั้นประถมศึกษาปีที่ 1 เปรียบเทียบ ปีการศึกษา 2566-2567

ที่	สังกัด	อ่านออกเสียง		อ่านรู้เรื่อง		เฉลี่ย		เพิ่ม/ลด
		2566	2567	2566	2567	2566	2567	
1	สพฐ.	84.10	85.65	81.86	82.90	82.98	84.28	1.30
2	สช.	83.66	69.76	79.97	68.91	81.81	69.34	-12.47
3	สศ.	79.65	80.38	71.42	74.42	75.54	77.40	1.86
4	อว.	87.34	90.37	80.86	74.62	84.10	82.50	-1.60
5	ตชด.	84.54	84.34	82.54	81.75	83.54	83.04	-0.50
6	จ.เลย	83.82	83.40	81.05	80.64	82.43	82.02	-0.41
7	ภาค 10	83.95	84.66	81.65	81.38	82.80	83.02	0.22
8	ประเทศ	79.93	80.28	78.06	77.16	79.00	78.72	-0.28



ภาพประกอบที่ 11 เปรียบเทียบคะแนนเฉลี่ยการประเมินความสามารถด้านการอ่านของผู้เรียน (RT)
ระดับชั้นประถมศึกษาปีที่ 1 เปรียบเทียบ ปีการศึกษา 2566-2567

ดัชนีที่ 9 ร้อยละของคะแนนเฉลี่ยการประเมินคุณภาพผู้เรียน (NT) วิชาคณิตศาสตร์ และ วิชาภาษาไทย

ระดับชั้นประถมศึกษาปีที่ 3

ตารางที่ 48 แสดงร้อยละของคะแนนเฉลี่ยการประเมินคุณภาพผู้เรียน (NT) วิชาคณิตศาสตร์ และ วิชาภาษาไทย ระดับชั้นประถมศึกษาปีที่ 3 ปีการศึกษา 2567

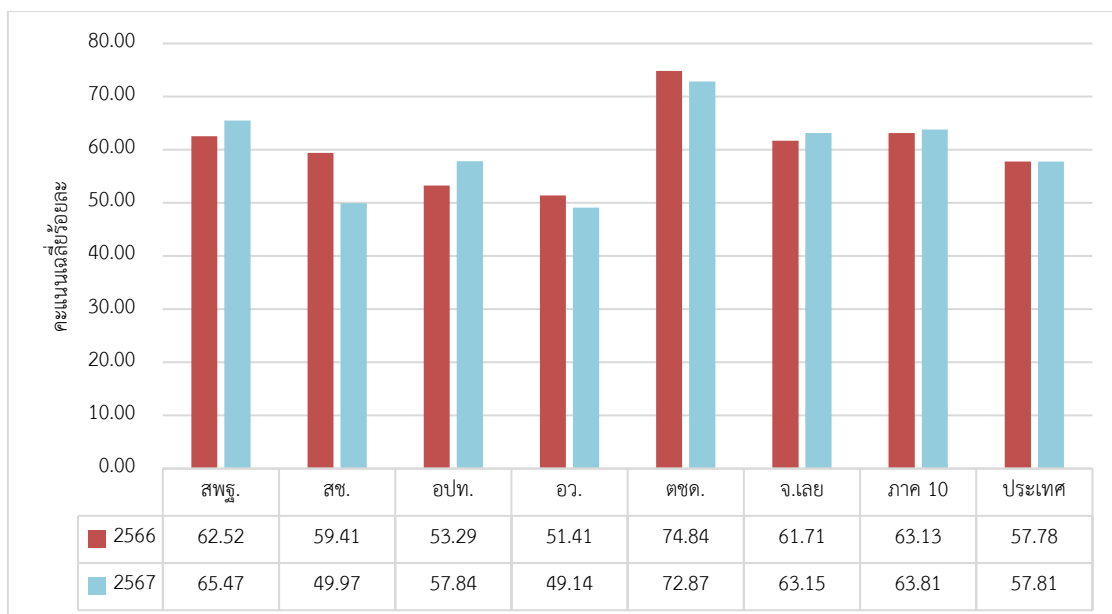
ที่	สังกัด	คณิตศาสตร์	ภาษาไทย	เฉลี่ย
1	สำนักงานคณะกรรมการการศึกษาขั้นพื้นฐาน	62.59	68.35	65.47
2	สำนักงานคณะกรรมการส่งเสริมการศึกษาเอกชน	46.90	53.04	49.97
3	กรมส่งเสริมการปกครองท้องถิ่น	55.59	60.1	57.84
4	กระทรวงการอุดมศึกษา วิทยาศาสตร์ วิจัยและนวัตกรรม	48.08	50.2	49.14
5	กองบัญชาการตำรวจตระเวนชายแดน	69.03	76.71	72.87
6	จังหวัดเลย	60.28	66.01	63.15
7	ภาค 10	60.53	67.08	63.81
8	ประเทศ	54.41	61.21	57.81

ที่มา : สถาบันทดสอบทางการศึกษาแห่งชาติ

ตารางที่ 49 แสดงร้อยละของคะแนนเฉลี่ยการประเมินคุณภาพผู้เรียน (NT) วิชาคณิตศาสตร์ และ

วิชาภาษาไทย ระดับชั้นประถมศึกษาปีที่ 3 เปรียบเทียบ ปีการศึกษา 2566 - 2567

ที่	สังกัด	คณิตศาสตร์		ภาษาไทย		เฉลี่ย		เพิ่ม/ลด
		2566	2567	2566	2567	2566	2567	
1	สำนักงานคณะกรรมการการศึกษาขั้นพื้นฐาน	58.87	62.59	66.16	68.35	62.52	65.47	2.95
2	สำนักงานคณะกรรมการส่งเสริมการศึกษาเอกชน	55.25	46.90	63.56	53.04	59.41	49.97	-9.44
3	กรมส่งเสริมการปกครองท้องถิ่น	47.43	55.59	59.15	60.1	53.29	57.84	4.55
4	กระทรวงการอุดมศึกษา วิทยาศาสตร์ วิจัยและนวัตกรรม	42.86	48.08	59.96	50.2	51.41	49.14	-2.27
5	กองบัญชาการตำรวจตระเวนชายแดน	73.12	69.03	76.56	76.71	74.84	72.87	-1.97
6	จังหวัดเลย	57.87	60.28	65.55	66.01	61.71	63.15	1.44
7	ภาค 10	58.92	60.53	67.33	67.08	63.13	63.81	0.68
8	ประเทศ	52.97	54.41	62.58	61.21	57.78	57.81	0.03



ภาพประกอบที่ 12 เปรียบเทียบคะแนนเฉลี่ยการประเมินคุณภาพผู้เรียน (NT) วิชาคณิตศาสตร์ และ วิชาภาษาไทย ระดับชั้นประถมศึกษาปีที่ 3 เปรียบเทียบ ปีการศึกษา 2566-2567

ดัชนีที่ 10 ร้อยละของนักเรียนที่มีคะแนนผลการทดสอบทางการศึกษาระดับชาตินิพื้นฐาน (O-NET) ผ่านเกณฑ์คะแนนร้อยละ 50 ขึ้นไป ระดับมัธยมศึกษาปีที่ 3

ตารางที่ 50 แสดงจำนวนนักเรียนที่ได้คะแนนรวม 50 % ขึ้นไป ในการทดสอบทางการศึกษาระดับชาติ O-NET นักเรียนชั้นมัธยมศึกษาปีที่ 3 ปีการศึกษา 2567 จำแนกรายวิชา

ที่	สังกัด	กลุ่มสาระการเรียนรู้							
		ภาษาไทย				คณิตศาสตร์			
		คะแนนเฉลี่ย	จำนวนนักเรียน			คะแนนเฉลี่ย	จำนวนนักเรียน		
			เข้าสอบ	ผ่าน 50% ขึ้นไป	คิดเป็นร้อยละ		เข้าสอบ	ผ่าน 50% ขึ้นไป	คิดเป็นร้อยละ
1	สพม.	47.71	3,028	1,414	46.70	25.99	2,999	171	5.70
2	สพป.	41.80	881	270	30.65	22.29	877	7	0.80
3	สช.	42.97	345	117	33.91	22.97	343	4	1.17
4	อว.	42.92	39	13	33.33	24.88	39	1	2.56
5	รพค.52	34.41	74	12	16.22	21.88	74	0	0.00
6	อปท.	41.06	215	60	27.91	22.68	214	2	0.93
7	พศ.	28.70	120	11	9.17	20.36	121	0	0.00
จังหวัดเลย		45.21	4,702	1,897	40.34	24.70	4,667	185	3.96
ภาค 10		45.47	26,015	10,657	40.96	24.79	25,835	948	3.67
ประเทศ		48.93	489,379	242,631	49.58	26.53	488,048	30,518	6.25

ที่มา : สถาบันทดสอบทางการศึกษาแห่งชาติ

ตารางที่ 51 แสดงจำนวนนักเรียนที่ได้คะแนนรวม 50 % ขึ้นไป ในการทดสอบทางการศึกษาระดับชาติ O-NET นักเรียนชั้นมัธยมศึกษาปีที่ 3 ปีการศึกษา 2567 จำแนกรายวิชา (ต่อ)

ที่	สังกัด	กลุ่มสาระการเรียนรู้							
		วิทยาศาสตร์				ภาษาอังกฤษ			
		คะแนนเฉลี่ย	จำนวนนักเรียน			คะแนนเฉลี่ย	จำนวนนักเรียน		
			เข้าสอบ	ผ่าน 50% ขึ้นไป	คิดเป็นร้อยละ		เข้าสอบ	ผ่าน 50% ขึ้นไป	คิดเป็นร้อยละ
1	สพม.	33.54	2,986	223	7.47	29.15	2,969	161	5.42
2	สพป.	30.69	882	26	2.95	26.57	882	4	0.45
3	สช.	31.26	343	8	2.33	27.72	343	10	2.92
4	อว.	31.71	39	5	12.82	30.93	39	3	7.69
5	รพค.52	29.79	74	2	2.70	26.52	74	0	0.00
6	อปท.	30.10	215	5	2.33	26.44	215	4	1.86
7	พศ.	27.28	119	1	0.84	26.46	120	0	0.00
จังหวัดเลย		32.44	4,658	270	5.80	28.33	4,642	182	3.92
ภาค 10		32.71	25,720	1,704	6.63	28.94	25,655	1,292	5.04
ประเทศ		34.22	487,144	46,451	9.54	30.93	486,398	41,124	8.45

ที่มา : สถาบันทดสอบทางการศึกษาแห่งชาติ

ด้านประสิทธิภาพ (Quality)

ดัชนีที่ 11 อัตราการออกกลางคันของผู้เรียนระดับการศึกษาภาคบังคับ

ตารางที่ 52 แสดงจำนวนนักเรียนที่ออกกลางคัน ระดับการศึกษาภาคบังคับ (ประถมศึกษาถึงมัธยมศึกษาตอนต้น) ปีการศึกษา 2567

จำนวนนักเรียนต้นปี	จำนวนนักเรียนออกกลางคัน	ร้อยละ
62,604	0	0

ดัชนีที่ 12 อัตราการออกกลางคันของผู้ระดับประกาศนียบัตรวิชาชีพ (ปวช.)

ตารางที่ 53 แสดงจำนวนนักเรียนที่ออกกลางคัน ระดับประกาศนียบัตรวิชาชีพ (ปวช.) ปีการศึกษา 2567

จำนวนนักเรียนต้นปี	จำนวนนักเรียนออกกลางคัน	ร้อยละ
2,686	277	10.31

ดัชนีที่ 13 อัตราการออกกลางคันของผู้เรียนระดับประกาศนียบัตรวิชาชีพชั้นสูง (ปวส.)

ตารางที่ 54 จำนวนนักเรียนที่ออกกลางคันระดับประกาศนียบัตรวิชาชีพ (ปวส.) ปีการศึกษา 2567

จำนวนนักเรียนต้นปี	จำนวนนักเรียนออกกลางคัน	ร้อยละ
930	153	16.45

ด้านการตอบโจทย์บริบทที่เปลี่ยนแปลง (Relevancy)

ดัชนีที่ 14 สัดส่วนผู้เรียนอาชีวศึกษาต่อผู้เรียนสามัญศึกษา

ตารางที่ 55 สัดส่วนของผู้เรียนอาชีวศึกษาต่อผู้เรียนสามัญศึกษา ปีการศึกษา 2568

ประเภทสัดส่วน	จำนวนผู้เรียน
ผู้เรียน สายอาชีวศึกษา (ปวช. 1-3)	7,185
ผู้เรียน สายสามัญศึกษา (ม.4-6)	13,265
สัดส่วน สายอาชีวศึกษา : สายสามัญศึกษา	35.13 : 64.87

ตารางที่ 56 ร้อยละของนักเรียนที่เรียนต่อระดับมัธยมศึกษาตอนปลายสายสามัญ (ม.4-6) : สายอาชีพ (ปวช. 1-3) ปีการศึกษา 2564- 2568

ปีการศึกษา	ผู้เรียนอาชีวศึกษา (คน)	ผู้เรียนสามัญศึกษา (คน)	สัดส่วน
2564	6,431	12,379	34.19 : 65.18
2565	4,846	12,916	27.28 : 72.72
2566	6,396	19,115	25.07 : 74.93
2567	2,686	13,213	20.33 : 79.67
2568	7,185	13,265	35.13 : 64.87

ดัชนีที่ 15 ร้อยละของการได้งานทำ/ประกอบอาชีพของผู้สำเร็จการศึกษา ระดับประกาศนียบัตรวิชาชีพ (ปวช.) และระดับประกาศนียบัตรวิชาชีพชั้นสูง (ปวส.)

ตารางที่ 57 แสดงร้อยละของการได้งานทำ/ประกอบอาชีพ ของผู้สำเร็จการศึกษา ระดับประกาศนียบัตรวิชาชีพ (ปวช.) และระดับประกาศนียบัตรวิชาชีพชั้นสูง (ปวส.) ปีการศึกษา 2567

ระดับ ปวช.			ระดับ ปวส.		
จำนวนผู้สำเร็จการศึกษา	จำนวนผู้มีงานทำ/ประกอบอาชีพ	ร้อยละ	จำนวนผู้สำเร็จการศึกษา	จำนวนผู้มีงานทำ/ประกอบอาชีพ	ร้อยละ
1,126	373	33.13	834	188	22.54

ส่วนที่ 4 ฐานข้อมูลด้านการศึกษา

ฐานข้อมูลด้านการศึกษา

เพื่อใช้ประโยชน์ในการวางแผน การบริหารจัดการ การติดตามประเมินผลและเผยแพร่ให้ผู้สนใจ นำข้อมูลไปใช้ประโยชน์ในการพัฒนาการศึกษา

ตารางที่ 58 ฐานข้อมูลด้านการศึกษา และ URL ลิงค์

ชื่อฐานข้อมูล	URL ลิงค์
ระบบศูนย์บริการแลกเปลี่ยนข้อมูลการศึกษา กระทรวงศึกษาธิการ	https://exchange.moe.go.th/
ระบบข้อมูลสารสนเทศเพื่อการบริหารจัดการโดยใช้จังหวัดเป็นฐาน - สารสนเทศด้านการศึกษา สำนักงานศึกษาธิการจังหวัดเลย กระทรวงศึกษาธิการ	https://edustatistics.moe.go.th/loei/
ระบบบัญชีข้อมูลภาครัฐ - ระบบบัญชีข้อมูลจังหวัดเลย	https://loei.gdcatalog.go.th/organization/peo
ระบบฐานข้อมูลสารสนเทศ สำนักงานศึกษาธิการจังหวัดเลย	https://www.loeipeo.go.th/

คณะผู้จัดทำ

ที่ปรึกษา

สืบเอกมงคล ศรนวล

นางกาญจนา จันป้อม

ศึกษาธิการจังหวัดเลย

รองศึกษาธิการจังหวัดเลย

คณะจัดทำรูปเล่ม

นางณัฐชญาพร พรหมหาราช

นางสาวสายสุรีย์ หงษ์เวียง

นายเฉลิมชัย นรศรี

นางสาวชนัญกุลดา วงศ์เพชร

นักวิเคราะห์นโยบายและแผน ชำนาญการปฏิบัติหน้าที่

ผู้อำนวยการกลุ่มนโยบายและแผน

นักวิเคราะห์นโยบายและแผน ชำนาญการ

นักวิเคราะห์นโยบายและแผน ปฏิบัติการ

เจ้าพนักงานธุรการ ปฏิบัติงาน

ออกแบบปก

นางสาวสายสุรีย์ หงษ์เวียง

นักวิเคราะห์นโยบายและแผน ชำนาญการ



สำนักงานศึกษาธิการจังหวัดเลย
99/1 ตำบลกุดป่อง อำเภอเมืองเลย จังหวัดเลย 42000
โทรศัพท์ 0-427-0612 โทรสาร 0-4287-0613
WWW.LOEIPEO.GO.TH