



แผนอัตรากำลังสำนักงานศึกษาธิการจังหวัดเลย ปีงบประมาณ ๒๕๖๘

กลุ่มบริหารงานบุคคล
สำนักงานศึกษาธิการจังหวัดเลย
สำนักปลัดกระทรวงศึกษาธิการ
PERSONAL ADMINISTRATION GROUP
LOEI PROVINCIAL EDUCATION OFFICE

คำนำ

ตามประกาศสำนักงานปลัดกระทรวงศึกษาธิการ ลงวันที่ ๑๑ เมษายน ๒๕๖๐ ได้แบ่งหน่วยงานภายในสำนักงานศึกษาธิการภาคและสำนักงานศึกษาธิการจังหวัด สังกัดสำนักงานกระทรวงศึกษาธิการ นั้น

อาศัยอำนาจตามความในมาตรา ๒๓ แห่งพระราชบัญญัติระเบียบบริหารราชการกระทรวงศึกษาธิการ พ.ศ. ๒๕๔๖ ข้อ ๕ และข้อ ๑๑ ของคำสั่งหัวหน้าคณะรักษาความสงบแห่งชาติ ที่ ๑๙/๒๕๖๐ เรื่อง การปฏิรูปการศึกษาในภูมิภาคของกระทรวงศึกษาธิการ ลงวันที่ ๓ เมษายน พุทธศักราช ๒๕๖๐ ประกอบกับมติคณะกรรมการขับเคลื่อนการปฏิรูปการศึกษาของกระทรวงศึกษาธิการในภูมิภาค ครั้งที่ ๗/๒๕๖๐ เมื่อวันที่ ๑๒ มิถุนายน ๒๕๖๐ และมติ อ.ก.พ.กระทรวงศึกษาธิการ ในคราวประชุม ครั้งที่ ๓/๒๕๖๐ เมื่อวันที่ ๓ พฤษภาคม ๒๕๖๐ จึงให้ยกเลิกประกาศสำนักงานปลัดกระทรวงศึกษาธิการ เรื่อง การแบ่งหน่วยงานภายในสำนักงานศึกษาธิการภาคและสำนักงานศึกษาธิการจังหวัด สังกัดสำนักปลัดกระทรวงศึกษาธิการ ลงวันที่ ๑๑ เมษายน ๒๕๖๐ และประกาศการแบ่งหน่วยงานภายในและกำหนดหน้าที่ความรับผิดชอบ

สำนักงานศึกษาธิการจังหวัดเลย จึงจัดทำแผนอัตรากำลัง สังกัดสำนักงานศึกษาธิการจังหวัดเลย ประจำปีงบประมาณ ๒๕๖๘ เพื่อประกอบการวางแผนพัฒนากำลังคน และจัดทำแผนพัฒนากำลังคนของหน่วยงาน โดยยึดแผนพัฒนากำลังคนของ สป.ศธ. เป็นหลักและทิศทางการพัฒนาให้สอดคล้องกับความต้องการตามแผนพัฒนากำลังคนของ สป.ศธ.

กลุ่มบริหารงานบุคคล
สำนักงานศึกษาธิการจังหวัดเลย

สารบัญ

	หน้า
คำนำ	ก
สารบัญ	ข
ส่วนที่ ๑ บทนำ	๑
ส่วนที่ ๒ บริบทที่เกี่ยวข้อง	๓
ส่วนที่ ๓ บทบาทและอำนาจหน้าที่ของสำนักงานศึกษาธิการจังหวัดเลย	๙
ส่วนที่ ๔ ทำเนียบบุคลากรสำนักงานศึกษาธิการจังหวัดเลย	๒๔
คำสั่งแต่งตั้งคณะกรรมการจัดทำแผนอัตรากำลังสำนักงานศึกษาธิการจังหวัดเลย	๓๔
คณะจัดทำ	

สารบัญตาราง

ตารางที่	หน้า
ตารางที่ ๑ จำนวนประชากร ประจำปี พ.ศ. ๒๕๖๗ จำแนกรายอำเภอ	๘
ตารางที่ ๒ กรอบแสดงอัตรากำลังข้าราชการครูและบุคลากรทางการศึกษา	๑๗
ตารางที่ ๓ กรอบอัตรากำลังเจ้าหน้าที่ครูสภา สำนักงานศึกษาธิการจังหวัดเลย	๑๗
ตารางที่ ๔ รายชื่อข้าราชการครูและบุคลากรทางการศึกษา	๑๘
ตารางที่ ๕ ข้อมูลผู้เกษียณอายุราชการปีปัจจุบันและปีงบประมาณถัดไป	๒๑

สารบัญภาพ

ภาพประกอบที่	หน้า
๑. แผนที่จังหวัด	๓
๒. โครงสร้างอัตรากำลังสำนักงานศึกษาธิการจังหวัด	๑๕
๓. โครงสร้างการบริหารงานสำนักงานศึกษาธิการจังหวัดเลย	๑๖

ส่วนที่ ๑ บทนำ

ความเป็นมา

สำนักงานศึกษาธิการจังหวัดเลย เกิดขึ้นตามคำสั่งหัวหน้าคณะรักษาความมั่นคงแห่งชาติ ที่ ๑๘/๒๕๖๐ เรื่อง การปฏิรูปการศึกษาในภูมิภาคของกระทรวงศึกษาธิการ ลงวันที่ ๓ เมษายน ๒๕๖๐ กำหนดให้รัฐมนตรีว่าการกระทรวงศึกษาธิการโดยความเห็นชอบของคณะกรรมการขับเคลื่อนการปฏิรูปการศึกษาของกระทรวงศึกษาธิการในภูมิภาค กำหนดสถานที่จัดตั้งของสำนักงานศึกษาธิการภาค และสำนักงานปลัดกระทรวงศึกษาธิการได้ออกประกาศกระทรวงศึกษาธิการ เรื่อง กำหนดสถานที่ตั้งของสำนักงานศึกษาธิการภาค เมื่อวันที่ ๔ พฤษภาคม ๒๕๖๐ ทำให้มีหน่วยงานเพิ่มขึ้นภายในสำนักงานปลัดกระทรวง ได้แก่ สำนักงานศึกษาธิการภาค ๑๘ ภาค และสำนักงานศึกษาธิการจังหวัด ๗๗ จังหวัด

วัตถุประสงค์

ข้อเสนอการจัดตั้งหน่วยงานภายในของสำนักงานปลัดกระทรวงศึกษาธิการ จำนวน ๕ หน่วยงาน มีวัตถุประสงค์ ดังนี้

๑. เพื่อออกแบบบทบาทภารกิจหน้าที่และอำนาจของหน่วยงานที่ขอจัดตั้ง
๒. เพื่อเพิ่มประสิทธิภาพการดำเนินงานของหน่วยงาน
๓. เพื่อลดขั้นตอนและขจัดความซ้ำซ้อนของงานตามหน้าที่และอำนาจ
๔. เพื่อความสะดวกในการมอบหมายงาน กำกับและควบคุมงาน
๕. เพื่อให้ผู้ปฏิบัติงานของหน่วยงานเกิดความชำนาญเฉพาะด้าน
๖. เพื่อบรรจุและแต่งตั้งบุคคลให้เหมาะสมกับภารกิจงาน

วิสัยทัศน์ (Vision)

“ บูรณาการจัดการศึกษา เรียนดี มีความสุข รู้เท่าทันโลกยุคใหม่ ภูมิใจในความเป็นไทยเลย ”

พันธกิจ

- ๑) ส่งเสริมและสนับสนุนการพัฒนาหน่วยงานทางการศึกษา และสถานศึกษา ให้เป็นพื้นที่ปลอดภัย
- ๒) ส่งเสริมการเรียนรู้ทุกที่ ทุกเวลา ด้วยรูปแบบผสมผสาน (Blended Learning) ให้รู้เท่าทันโลกยุคใหม่
- ๓) บูรณาการ การนํานโยบายด้านการศึกษาสู่การปฏิบัติ
- ๔) ส่งเสริมกลไกการพัฒนาคุณภาพการศึกษาเชิงพื้นที่ อย่างทั่วถึงและเท่าเทียม
- ๕) ส่งเสริมการสร้างสภาพแวดล้อมที่เอื้อต่อการเรียนรู้อย่างมีความสุข โดยน้อมนำพระบรมราโชบายในหลวง รัชกาลที่ ๑๐ สู่การปฏิบัติด้วยวิธีการที่หลากหลาย
- ๖) บริหารจัดการศึกษาแบบบูรณาการทุกระดับทุกพื้นที่ด้วยกลไกเครือข่ายทางการศึกษาอย่างมีประสิทธิภาพ

ค่านิยมองค์กร

รับผิดชอบ โปร่งใส มีวินัย ใจบริการ ทำงานเป็นทีม (RIDST)

R = Responsibility (รับผิดชอบ)

I = Integrity (โปร่งใส)

D = Disciplined (มีวินัย)

S = Service minded (ใจบริการ)

T = Teamwork (ทำงานเป็นทีม)

เป้าประสงค์

๑. หน่วยงานทางการศึกษาและสถานศึกษา เป็นพื้นที่ปลอดภัย
๒. บุคลากรทางการศึกษา และผู้เรียนในกำกับได้รับการส่งเสริมการเรียนรู้ทุกที่ ทุกเวลา ด้วยรูปแบบผสมผสาน (Blended Learning) และให้รู้เท่าทันโลกยุคใหม่
๓. สำนักงานศึกษาธิการจังหวัดเลย ประสาน ส่งเสริม บูรณาการการจัดการศึกษา การนำนโยบายสู่การปฏิบัติ โดยการมีส่วนร่วมของทุกภาคส่วน
๔. หน่วยงานทางการศึกษาและสถานศึกษาได้รับการส่งเสริมการพัฒนาคุณภาพการศึกษาเชิงพื้นที่อย่างทั่วถึงและเท่าเทียม
๕. สำนักงานศึกษาธิการจังหวัดเลย และสถานศึกษาในกำกับ มีสภาพแวดล้อมที่เอื้อต่อการเรียนรู้อย่างมีความสุข
๖. สำนักงานศึกษาธิการจังหวัดเลยมีการบริหารจัดการศึกษาแบบบูรณาการที่มีประสิทธิภาพ

ประเด็นยุทธศาสตร์

๑. พัฒนาการจัดการศึกษาเพื่อความมั่นคง
๒. พัฒนากำลังคน เพื่อสร้างความสามารถในการแข่งขันของประเทศ
๓. พัฒนาและเสริมสร้างศักยภาพทรัพยากรมนุษย์ให้มีคุณภาพ
๔. สร้างโอกาสและความเสมอภาคทางการศึกษา
๕. ส่งเสริมการสร้างคุณภาพชีวิตที่เป็นมิตรกับสิ่งแวดล้อม
๖. พัฒนาระบบบริหารจัดการให้มีประสิทธิภาพ

ส่วนที่ ๒ บริบทที่เกี่ยวข้อง

๑. สภาพทั่วไปของจังหวัดเลย

“เมืองแห่งทะเลภูเขา สุดหนาวในสยาม ดอกไม้งามสามฤดู ถิ่นที่อยู่อริยสงฆ์
มั่นคงความสะอาด”

จังหวัดเลย ตั้งอยู่ในภาคตะวันออกเฉียงเหนือตอนบน ห่างจากกรุงเทพมหานคร ประมาณ ๕๒๐ กิโลเมตร มีเนื้อที่ประมาณ ๑๑,๔๒๔ ตารางกิโลเมตร หรือ ประมาณ ๗,๑๔๐,๓๘๒ ไร่

ทิศเหนือ ติดต่อกับ ประเทศสาธารณรัฐประชาธิปไตยประชาชนลาว

ทิศตะวันตก ติดต่อกับ เทือกเขาเพชรบูรณ์ อำเภอหล่มเก่า จังหวัดเพชรบูรณ์
อำเภอนครไทย อำเภอชาติตระการ จังหวัดพิษณุโลก

ทิศตะวันออก ติดต่อกับ อำเภอสังขม จังหวัดหนองคาย

อำเภอน้ำโสม จังหวัดอุดรธานี

อำเภอศรีบุญเรือง อำเภอสวรรคุดหา อำเภอนากลาง และอำเภอนาวัง
จังหวัดหนองบัวลำภู

ทิศใต้ ติดต่อกับ อำเภอน้ำหนาว จังหวัดเพชรบูรณ์

อำเภอภูผาม่าน อำเภอสีชมพู จังหวัดขอนแก่น



ภาพประกอบที่ ๑ แผนที่จังหวัดเลย

๑.๒ ลักษณะภูมิประเทศ

สภาพภูมิประเทศโดยทั่วไป ของจังหวัดเลย มีภูเขาล้อมรอบตัวเมือง ลักษณะเป็นแอ่งกระทะสูงจากระดับน้ำทะเล เฉลี่ยประมาณ ๒๕๐ เมตร ณ สถานีอุตุนิยมวิทยา ซึ่งสามารถแบ่งลักษณะภูมิประเทศ ออกเป็น ๓ เขต ดังนี้คือ

๑) เขตภูเขาสูง ทางด้านทิศตะวันตกทั้งหมด เริ่มตั้งแต่อำเภอภูกระดึง ขึ้นไปอำเภอภูหลวง อำเภอภูเรือ อำเภอท่าลี่ และ เขตอำเภอด่านซ้าย อำเภอนาแห้ว ทั้งหมด มีความสูงตั้งแต่เฉลี่ย ๖๐๐ เมตร จากระดับน้ำทะเล

๒) เขตที่ราบเชิงเขา ได้แก่ บริเวณตอนใต้และตะวันออกของจังหวัด ได้แก่ อำเภอนาดัง อำเภอปากชม และพื้นที่บางส่วนในเขตอำเภอภูกระดึงและอำเภอภูหลวง เป็นเขตที่ไม่ค่อยมีภูเขาสูงนัก มีที่ราบเชิงเขาพอที่จะทำการเพาะปลูกได้ มีประชาชนหนาแน่นปานกลาง

๓) เขตที่ราบลุ่ม มีพื้นที่น้อยมากในตอนกลางของจังหวัดคือ ลุ่มน้ำเลย ลุ่มน้ำโขง ได้แก่ บริเวณอำเภอวังสะพุง อำเภอเมือง อำเภอเชียงคาน เป็นเขตที่ทำการเกษตรได้ดี มีประชากรหนาแน่นมากกว่าเขตอื่น

ภูมิประเทศส่วนใหญ่ เป็นเทือกเขาในแนวทิศเหนือ-ใต้ โดยมีที่ราบลุ่มระหว่างหุบเขา ขนาดไม่ใหญ่มากนักสลั้อยู่แนวเทือกเขาเหล่านั้น หินที่พบในบริเวณนี้ ส่วนใหญ่มีอายุน้อย เช่น

หินแปร ยุคไซลูเรียน - ดีโวเนียน อายุ ๔๓๘-๓๗๘ ล้านปี

หินปูน ยุคดีโวเนียนตอนกลาง อายุ ๓๘๕ ล้านปี

หินตะกอนและหินแปรชั้นต่ำ อายุ ๓๖๐-๒๘๐ ล้านปี

หิน ยุคคาร์บอนิเฟอรัส

หินปูนและหินดินดาน ยุคเพอร์เมียน อายุ ๒๘๖-๒๔๘ ล้านปี

หินตะกอน ยุคไทรแอสซิก อายุ ๒๒๐ ล้านปี

และพบหินยุคโคราชบริเวณเขายอดราบอยู่บนหินเหล่านี้ เช่น ภูผาจิต ภูกระดึง ภูหลวง ภูหอ ภูซัด ภูเมียง (อำเภอนาแห้ว) เนื่องจากชั้นหินเกือบทั้งหมดวางอยู่แนวเหนือ-ใต้ จึงควบคุมให้เกิดที่ราบลุ่มระหว่างหุบเขาและทิศทางแนวเหนือ-ใต้ด้วย แม่น้ำเลยจึงไหลจากใต้ขึ้นเหนือ

๑.๓ สภาพภูมิอากาศ

จังหวัดเลยอยู่ใต้อิทธิพลของลมมรสุมตะวันตกเฉียงใต้ และ ลมมรสุมตะวันออกเฉียงเหนือ ช่วงเดือน มิถุนายน - ตุลาคม จะมีลมมรสุมหรือแนวปะทะโซนร้อน (Inter Tropical Vonvergence Zone : ITCZ) พาดผ่านทำให้มีฝนตกติดต่อกันหลายวัน และบางครั้งจะมีพายุหมุนเขตร้อน (Tropical Cyclone) เคลื่อนพาดผ่านเป็นครั้งคราว ซึ่งจะมีฝนตกหนัก อุณหภูมิสูงสุด วัดได้ ๔๓.๕ องศาเซลเซียส (๒๕ เมษายน ๒๕๑๗) และ อุณหภูมิต่ำสุดวัดได้ - ๑.๓ องศาเซลเซียส (๒ มกราคม ๒๕๑๗) อุณหภูมิเฉลี่ยตลอดทั้งปีอยู่ที่ประมาณ ๒๖.๑ องศาเซลเซียส และจะมีอุณหภูมิที่หนาวจัดในช่วงระหว่างเดือนธันวาคม-มกราคม โดยช่วง ๒๐ ปีที่ผ่านมา อุณหภูมิต่ำสุดประมาณ ๒.๗ องศาเซลเซียส (พ.ศ. ๒๕๔๒) อุณหภูมิสูงสุดประมาณ ๔๓.๔ องศาเซลเซียส (พ.ศ. ๒๕๖๒)

๑.๔ ลักษณะทางสังคม

จังหวัดเลยมีโครงสร้างทางสังคมแบบประเพณีนำ คนพื้นเมืองส่วนใหญ่ต่างจากคนภาคตะวันออกเฉียงเหนือทั่ว ๆ ไปซึ่งเป็นคนไทยเผ่าพวน แต่เป็นคนไทยเผ่าลื้อจากลานช้างและหลวงพระบางเช่นเดียวกัน

๑.๕ กลุ่มเชื้อชาติประชากร

ชาวไทยเลย เป็นชื่อเรียกคนเมืองเลย ในประวัติศาสตร์บันทึกไว้ว่า คนเมืองเลยคือกลุ่มชนที่อพยพจากชายแดนตอนเหนืออาณาจักรสุโขทัย ซึ่งสืบเชื้อสายมาจากไทหลวงพระบาง เข้ามาตั้งถิ่นฐานอยู่ที่เมืองเซไล (บ้านทรายขาว อำเภอวังสะพุง ปัจจุบัน) ในปี พ.ศ. ๒๓๙๖ ซึ่งตรงกับสมัยรัชกาลที่ ๔ ต่อมาได้ย้ายมาอยู่ที่บ้านแห่ (บ้านแฮ่ปัจจุบัน) ได้ตั้งบ้านเรือนเรียกว่าเมืองเลย นับตั้งแต่นั้นเป็นต้นมา เมืองเลยก็รวมตัวกันเป็นเมืองใหญ่ โดยการรวมตัวของ อำเภอภูผามาศ อำเภอท่าลี่ ซึ่งขึ้นกับมณฑลอุดร อำเภอด่านซ้าย ซึ่งขึ้นกับมณฑลพิษณุโลก เมืองเชียงคาน ซึ่งขึ้นกับเมืองพิชัย อำเภอต่างๆ เหล่านี้จึงโอนขึ้นกับเมืองเลยทั้งหมดตั้งแต่ พ.ศ. ๒๔๕๐ เป็นต้นมา

ชาวไทยเลยจะมีนิสัยใจคอเหมือนกับชนเชื้อชาติโบราณซึ่งไม่ค่อยเปลี่ยนแปลงไปจากดั้งเดิม มีสำเนียงพูดที่แปลกและนุ่มนวล พูดสุภาพและไม่ค่อยพูดเสียงดัง กิริยามารยาทดีงาม อารมณ์เยือกเย็นไม่วู่วาม มีนิสัยรักความสงบเอื้อเฟื้อเผื่อแผ่ รักถิ่นที่อยู่ไม่ค่อยอพยพไปอยู่ที่อื่น ส่วนทางด้านวัฒนธรรมประเพณีที่ปฏิบัติ สืบทอดต่อกันมา ได้แก่ “ฮีตสิบสอง-คองสิบสี่” คือการทำบุญตามประเพณีทั้งสิบสองเดือนของแต่ละปี

บ้านชาวไทยเลยเป็นเรือนหลังใหญ่ ยกพื้นสูงมีระเบียงหรือชานยื่นออกมาหน้าเรือน มีเรือนครัวซึ่งส่วนใหญ่จะสร้างแยกต่างหากโดยมีชานต่อเชื่อมติดกัน สำหรับหลังคาของเรือนนอนมุงด้วยหญ้าคาหรือไม้แป้นเก็ด ฝาเรือน พื้นเรือนนิยมทำด้วยไม้แผ่นเรียกว่า ไม้แป้น ส่วนเสาจะใช้ไม้เนื้อแข็งเป็นต้นๆ หรืออิฐก่อเป็นเสาใหญ่ มีบันไดไม้พาดไว้สำหรับขึ้นลง ส่วนเรือนครัวมุงด้วยหญ้าคา ฝาและพื้น จะนิยมทำด้วยฟากไม้ไผ่สับแผ่นออกเป็นแผ่น และเสาค้ำด้วยไม้เนื้อแข็งเช่นกัน

จังหวัดเลย มีคนพื้นเมืองที่มีเชื้อชาติไทย ซึ่งเรียกตัวเองว่า ไทเลย เป็นกลุ่มคนกลุ่มใหญ่ที่สุด นอกจากนี้ก็มีคนเชื้อชาติจีน ชาวเขา ไทดำ ไทพวน

ชาวไทดำ อพยพมาจากแคว้นพวน ในประเทศลาวปัจจุบัน ซึ่งก่อนหน้านั้นอยู่ที่แคว้นสิบสองจุไทย ซึ่งเป็นบ้านเกิดเดิมของชาวไทดำ ในอดีตแคว้นสิบสองจุไทยเป็นเขตอาณาจักรสยาม ปัจจุบันอยู่ในประเทศเวียดนาม เมื่อปี พ.ศ. ๒๔๑๗ เมื่อพวกฮ่อยกกำลังมาตีเมืองเชียงขวาง ซึ่งเป็นหัวเมืองสำคัญในแคว้นพวน จึงได้เริ่มอพยพลงมาตามเส้นทางเรื่อย ๆ จนได้มาพักที่บ้านน้ำก้อใหญ่ ตำบลน้ำก้อ อำเภอหล่มสัก จังหวัดเพชรบูรณ์ ต่อมาชาวไทยดำกลุ่มหนึ่ง ได้เดินทางข้ามแม่น้ำโขง ไปยังบ้านน้ำกุ่ม แขวงเวียงจันทน์ แต่ในขณะนั้นเขตเวียงจันทน์มีปัญหาการเจรจากับฝรั่งเศส ไทดำจึงข้ามแม่น้ำโขงกลับมาตั้งหมู่บ้านนาป่าหนาด ตำบลเขาแก้ว อำเภอเชียงคาน ซึ่งเป็นถิ่นฐานดั้งเดิม และถาวรจนถึงปัจจุบัน ที่หมู่บ้านนาป่าหนาด ตำบลเขาแก้ว อำเภอเชียงคาน เมื่อปี พ.ศ. ๒๔๓๘ มี ๑๕ ครัวเรือน ปัจจุบันชาวไทดำ มีจำนวน ๘๒๕ ครัวเรือน มีอาชีพส่วนใหญ่ทางการเกษตรกรรม

ชาวไทยวน ได้อพยพเข้ามาตั้งถิ่นฐานที่บ้านบุษมและบ้านกลาง อำเภอเชียงคาน จากถิ่นฐานเดิมที่เมืองเตาไห หลวงพระบาง ประเทศลาว เมื่อครั้งพวกจีนฮ่อ กลา เวียง รุกรานเมืองเตาไห

ชาวไทยใต้ อพยพมาจากภาคอีสานเข้ามาตั้งถิ่นฐานในจังหวัดเลย ส่วนใหญ่มาจากจังหวัดกาฬสินธุ์ จังหวัดอุบลราชธานี และจังหวัดยโสธร เมื่อ พ.ศ. ๒๕๐๖ จะพบชาวไทยใต้จำนวนมากที่อำเภอเอราวัณ และอำเภอนาดูน ภาษายูต แตกต่างจากภาษาไทยเลย เพราะได้สืบทอดมาจากถิ่นเดิมของตน เช่น ภาษาไทยอีสาน ภาษาถิ่นอุบล ภาษาไทยโคราช

๑.๖ ภาษาของคนจังหวัดเลย

มีสำเนียงภาษาแตกต่างจากภาษายูตของคนในจังหวัดภาคอีสานอื่น ๆ เพราะกลุ่มคนที่อาศัยปัจจุบันนี้มีประวัติการอพยพเคลื่อนย้ายจากเมืองหลวงพระบางแห่งอาณาจักรล้านช้าง ต่อมาต้นพุทธศตวรรษที่ ๒๓ ชาวหลวงพระบางและชาวเมืองบริเวณใกล้เคียงที่อพยพมาเมืองเลยได้นำวัฒนธรรมด้านภาษาอีสานถิ่นอื่นเข้ามาด้วย โดยภาษาเลยนั้นจัดอยู่ในกลุ่มหลวงพระบางอันประกอบด้วยภาษาเมืองแก่นท้าว ภาษาอำเภอด่านซ้าย และภาษาอำเภอมืองเลย ดังนั้นสำเนียงพูดของชาวไทยเลยจึงมีลักษณะการพูดเหมือนชาวหลวงพระบาง แต่บางพยางค์ออกเป็นเสียงสูงคล้ายสำเนียงพูดของชาวปักษ์ใต้ ฟังดูไพเราะนุ่มนวลจึงเป็นเอกลักษณ์เฉพาะคนเมือง ส่วนคนในวังสะพุงจะพูดเสียงห้วนกว่าชาวเลยถิ่นอื่น

๑.๗ ประวัติศาสตร์

มีหลักฐานเกี่ยวกับประวัติความเป็นมาว่า ก่อตั้งโดยชนเผ่าไทยที่สืบเชื้อสายมาจากบรรพบุรุษที่ก่อตั้งอาณาจักรโยนกเชียงแสน โดยพ่อขุนบางกลางหาวและพ่อขุนผาเมือง (เชื่อถือกันว่าเป็นเชื้อสายราชวงศ์สิงหนวัติ) ได้มีผู้คนอพยพจากอาณาจักรโยนกเชียงแสนที่ล่มสลายแล้ว ผ่านดินแดนล้านช้าง ข้ามลำน้ำเหืองขึ้นไปทางฝั่งขวาของลำน้ำหมันถึงบริเวณที่ราบ พ่อขุนผาเมืองได้ตั้งบ้านด่านขวา(ปัจจุบันอยู่ในบริเวณชายเนินนาด่านขวา ซึ่งมีซากวัดเก่าอยู่ในแปลงนาของเอกชน ระหว่างหมู่บ้านหัวแหลมกับหมู่บ้านนาเปี้ย อำเภอด่านซ้าย) ส่วนพ่อขุนบางกลางหาวได้แบ่งไพร่พลข้ามลำน้ำหมันไปทางฝั่งซ้าย สร้างบ้านด่านซ้าย (สันนิษฐานว่าอยู่ในบริเวณหมู่บ้านเก่า อำเภอด่านซ้ายในปัจจุบัน) ต่อมาจึงได้อพยพเลื่อนขึ้นไปตามลำน้ำไปสร้างบ้านหนองคู และได้นำนามหมู่บ้านด่านซ้าย มาขนานนามหมู่บ้านหนองคูใหม่ เป็น "เมืองด่านซ้าย" อพยพไปอยู่ที่เมืองบางยางในที่สุด โดยมีพ่อขุนผาเมืองอพยพผู้คนติดตามไปตั้งเมืองราด (เชื่อว่าเป็นเมืองศรีเทพ อยู่ในท้องที่อำเภอศรีเทพและอำเภอวิเชียรบุรี จังหวัดเพชรบูรณ์)และตั้งเมืองด่านซ้าย เป็นเมืองหน้าด่านทางตะวันออกของเมืองบางยาง

นอกจากนี้แล้ว ยังมีชาวโยนกอีกกลุ่มหนึ่งได้อพยพมาตั้งบ้านเรือนระหว่างชายแดนตอนใต้ของอาณาเขต ล้านนา ต่อแดนล้านช้างอยู่ชั่วระยะเวลาหนึ่ง ก่อนที่จะอพยพหนีภัยสงครามข้ามลำน้ำเหืองมาตั้งเมืองเซไลขึ้น (สันนิษฐานว่าอยู่ในท้องที่หมู่บ้านทรายขาว ตำบลทรายขาว อำเภอวังสะพุง) จากหลักฐานในสมุดข่อยที่มีการค้นพบ เมืองเซไลอยู่ด้วยความสงบร่มเย็นมาจนกระทั่งถึงสมัยเจ้าเมืองคนที่ ๕ เกิดพายุภัยภัย ข้ายาก หนักแวง ฝนฟ้าไม่ตก จึงได้พาผู้คนอพยพไปตามลำแม่น้ำเซไลถึงบริเวณที่ราบระหว่างปากลำห้วยไหลตกแม่เซไล จึงได้ตั้งบ้านเรือนขึ้นขนานนามว่า "บ้านแห่" (บ้านแฮ่) ส่วนลำห้วยให้ชื่อว่า "ห้วยหมาน"

ในปี พ.ศ. ๒๓๙๖ พระบาทสมเด็จพระจอมเกล้าเจ้าอยู่หัว ทรงพิจารณาเห็นว่า หมู่บ้านแอซึ่งตั้งอยู่ริมฝั่งห้วยน้ำหมาน และอยู่ใกล้กับแม่น้ำเลย มีผู้คนเพิ่มมากขึ้น สมควรจะได้ตั้งเป็นเมือง เพื่อประโยชน์ในการปกครองอย่างใกล้ชิด จึงได้ทรงพระกรุณาโปรดเกล้าฯ ให้จัดตั้งเป็นเมืองเรียกชื่อตามนามของแม่น้ำเลยว่า เมืองเลย ขึ้นต่อเมืองเพชรบูรณ์อีกทีหนึ่ง ต่อมา พ.ศ. ๒๔๔๐ ได้มีประกาศใช้พระราชบัญญัติลักษณะปกครองพื้นที่ ร.ศ.๑๑๖ แบ่งการปกครองเมืองเลยออกเป็น ๓ อำเภอ ได้แก่ อำเภอกุดป่อง อำเภอท่าลี่ (เดิมตำบลอาฮีเป็นอำเภอ แต่ถูกลดบทบาทลงเป็นตำบลเพราะอยู่ใกล้กับแม่น้ำเหือง เป็นผลมาจากการเสียดินแดนให้ลาวโดยประเทศฝรั่งเศส) อำเภอนากอก (ปัจจุบันอยู่ในประเทศลาว) อำเภอที่ตั้งเมืองคือ อำเภอ กุดป่อง ต่อมา พ.ศ. ๒๔๔๒-๒๔๔๙ ได้เปลี่ยนชื่อเมืองเลยเป็น บริเวณลำน้ำเลย พ.ศ. ๒๔๔๙-๒๔๕๐ เปลี่ยนชื่อบริเวณลำน้ำเลยเป็นบริเวณลำน้ำเหือง และใน พ.ศ. ๒๔๕๐ ได้มีประกาศของกระทรวงมหาดไทยลงวันที่ ๔ มกราคม พ.ศ. ๒๔๕๐ ยกเลิกบริเวณลำน้ำเหือง ให้คงเหลือไว้เฉพาะ "เมืองเลย" โดยให้เปลี่ยนชื่ออำเภอ กุดป่อง เป็น "อำเภอเมืองเลย" (ที่มา <https://th.wikipedia.org/wiki/จังหวัดเลย>)

๑.๘ การปกครอง

แบ่งการปกครองออกเป็น ๑๔ อำเภอ ๘๙ ตำบล ๙๑๖ หมู่บ้าน องค์การปกครองส่วนท้องถิ่นประกอบด้วย องค์การบริหารส่วนจังหวัด ๒ เทศบาลเมือง ๒๗ เทศบาลตำบล ๗๑ องค์การบริหารส่วนตำบล จังหวัดเลยแบ่งการปกครองเป็น ๑๔ อำเภอ คือ

๑) อำเภอเมืองเลย			
๒) อำเภอวังสะพุง	ห่างจากตัวจังหวัดเลย	๒๓	กิโลเมตร
๓) อำเภอท่าลี่	ห่างจากตัวจังหวัดเลย	๔๖	กิโลเมตร
๔) อำเภอเชียงคาน	ห่างจากตัวจังหวัดเลย	๔๘	กิโลเมตร
๕) อำเภอด่านซ้าย	ห่างจากตัวจังหวัดเลย	๘๒	กิโลเมตร
๖) อำเภอภูกระดึง	ห่างจากตัวจังหวัดเลย	๗๔	กิโลเมตร
๗) อำเภอปากชม	ห่างจากตัวจังหวัดเลย	๙๒	กิโลเมตร
๘) อำเภอภูเรือ	ห่างจากตัวจังหวัดเลย	๔๙	กิโลเมตร
๙) อำเภอนาแห้ว	ห่างจากตัวจังหวัดเลย	๑๑๗	กิโลเมตร
๑๐) อำเภอนาดูน	ห่างจากตัวจังหวัดเลย	๓๗	กิโลเมตร
๑๑) อำเภอภูหลวง	ห่างจากตัวจังหวัดเลย	๕๐	กิโลเมตร
๑๒) อำเภอผาขาว	ห่างจากตัวจังหวัดเลย	๖๓	กิโลเมตร
๑๓) อำเภอเอราวัณ	ห่างจากตัวจังหวัดเลย	๔๒	กิโลเมตร
๑๔) อำเภอหนองหิน	ห่างจากตัวจังหวัดเลย	๔๗	กิโลเมตร

๑.๙ ประชากร

ตารางที่ ๑ จำนวนประชากรและบ้าน ประจำปี พ.ศ. ๒๕๖๗ จำแนกรายอำเภอ

ที่	อำเภอ	ชาย	หญิง	รวม
๑	อำเภอเมืองเลย	๖๒,๐๙๕	๖๑,๕๘๘	๑๒๓,๖๘๓
๒	อำเภอนาดัง	๑๓,๒๑๓	๑๓,๐๔๘	๒๖,๒๖๑
๓	อำเภอเชียงคาน	๓๐,๐๗๙	๓๐,๕๔๘	๖๐,๖๒๗
๔	อำเภอปากชม	๒๑,๓๒๑	๒๐,๙๖๐	๔๒,๒๘๑
๕	อำเภอด่านซ้าย	๒๖,๐๓๘	๒๕,๕๕๑	๕๑,๕๘๙
๖	อำเภอนาแห้ว	๕,๘๘๙	๕,๘๑๗	๑๑,๗๐๖
๗	อำเภอภูเรือ	๑๑,๔๔๒	๑๑,๑๑๑	๒๒,๕๕๓
๘	อำเภอท่าลี่	๑๓,๘๖๔	๑๓,๙๕๖	๒๗,๘๒๐
๙	อำเภอวังสะพุง	๕๔,๗๔๓	๕๕,๗๙๗	๑๑๐,๕๔๐
๑๐	อำเภอภูกระดึง	๑๗,๒๓๔	๑๗,๑๕๙	๓๔,๓๙๓
๑๑	อำเภอภูหลวง	๑๒,๖๓๐	๑๒,๓๕๑	๒๔,๙๘๑
๑๒	อำเภอผาขาว	๒๑,๐๑๑	๒๐,๙๓๐	๔๑,๙๔๑
๑๓	อำเภอเอราวัณ	๑๖,๙๘๓	๑๖,๙๘๓	๓๓,๙๖๖
๑๔	อำเภอหนองหิน	๑๒,๕๕๗	๑๒,๔๔๓	๒๕,๐๐๐
รวม		๓๑๙,๐๙๙	๓๑๘,๒๔๒	๖๓๗,๓๔๑

๑.๑๐ การเดินทาง

เส้นทางที่ ๑ จากกรุงเทพฯ ไซเส้นทางหลวงหมายเลข ๑ ผ่านจังหวัดสระบุรีเขาทางเส้นทางหลวงหมายเลข ๒๑ ผ่านจังหวัดเพชรบูรณ์ ตรงเขาทางหลวง หมายเลข ๒๐๓ ผ่านอำเภอหล่มสัก อำเภอหล่มเก่า เข้าเขตจังหวัดเลย ที่อำเภอด่านซ้าย อำเภอภูเรือ ถึงตัวจังหวัดเลย รวมระยะทาง ๕๓๖ กิโลเมตร

เส้นทางที่ ๒ จากกรุงเทพฯ ไซเส้นทางหลวงหมายเลข ๒ ถึงจังหวัดสระบุรีแล้วเลี้ยวขวา ไปยังอำเภอปากช่อง แล้วยกเขาทางหลวงหมายเลข ๒๐๑ ที่อำเภอสีคิ้ว อำเภอด่านขุนทด อำเภอเมือง จังหวัดชัยภูมิ อำเภอภูเขียว แล้วยกเขาทางหลวงหมายเลข ๑๒ ผ่านอำเภอชุมแพ และไซเส้นทางหมายเลข ๒๐๑ เข้าเขตอำเภอภูกระดึง อำเภอหนองหิน อำเภอวังสะพุง ก็จะถึงตัวจังหวัดเลย รวมระยะทาง ๕๒๐ กิโลเมตร

๑.๑๑ สถานที่ท่องเที่ยว

จังหวัดเลยเป็นจังหวัดหนึ่งที่มีสถานที่ท่องเที่ยวในทุกอำเภอ และสามารถเที่ยวได้ตลอดทั้งปี ทำให้แต่ละปีชาวจังหวัดเลยมีรายได้จากการท่องเที่ยวเป็นจำนวนมาก สถานที่ท่องเที่ยวสำคัญ เช่น อุทยานแห่งชาติภูกระดึง อุทยานแห่งชาติภูเรือ เขตรักษาพันธุ์สัตว์ป่าภูหลวง พระธาตุศรีสองรัก อุทยานแห่งชาติภูสวนทราย สวนหินผางาม ไร่ถั่วภูเขาไร่วโนทยาน หมู่บ้านวัฒนธรรมไทดำ ถนนคนเดินชุมชนโบราณ อำเภอเชียงคาน อ่างเก็บน้ำห้วยน้ำหมานตอนบน ภูทอก วัดเนรมิต-วิปัสสนา ล่องแก่งน้ำसान ฯลฯ และสถานที่ท่องเที่ยวอื่นๆ

ส่วนที่ ๓ บทบาทและอำนาจหน้าที่ของสำนักงานศึกษาธิการจังหวัดเลย

สำนักงานศึกษาธิการจังหวัดเลย สังกัดสำนักปลัดกระทรวงศึกษาธิการ จัดตั้งขึ้นตามคำสั่งหัวหน้าคณะรักษาความสงบแห่งชาติ ที่ ๑๙/๒๕๖๐ เรื่องการปฏิรูปการศึกษาในภูมิภาคของกระทรวงศึกษาธิการ ลงวันที่ ๓ เมษายน ๒๕๖๐ เพื่อปฏิบัติภารกิจของกระทรวงศึกษาธิการเกี่ยวกับการบริหารและการจัดการศึกษาตามที่กฎหมายกำหนด การปฏิบัติราชการตามหน้าที่และอำนาจ นโยบาย และยุทธศาสตร์ของส่วนราชการต่าง ๆ ที่มอบหมาย และให้มีหน้าที่และอำนาจในเขตจังหวัด ดังต่อไปนี้

๑. รับผิดชอบงานธุรการของ กศจ. ออกศจ. คณะอนุกรรมการบริหารราชการเชิงยุทธศาสตร์ คณะอนุกรรมการเกี่ยวกับการพัฒนาการศึกษา คณะกรรมการและคณะทำงาน รวมทั้งปฏิบัติงานราชการที่เป็นไป ตามอำนาจและหน้าที่ของ กศจ. และตามที่ กศจ. มอบหมาย

๒. จัดทำแผนพัฒนาการศึกษาและแผนปฏิบัติการ

๓. สั่งการ กำกับ ดูแล เร่งรัด ติดตาม และประเมินผลการปฏิบัติงานของส่วนราชการหรือหน่วยงาน และสถานศึกษาในสังกัดกระทรวงศึกษาธิการให้เป็นไปตามนโยบายของกระทรวงศึกษาธิการ

๔. จัดระบบ ส่งเสริม และประสานงานเครือข่ายข้อมูลสารสนเทศและเทคโนโลยีดิจิทัลเพื่อการศึกษา

๕. ส่งเสริมและสนับสนุนการศึกษาเพื่อคนพิการ ผู้ด้อยโอกาส และผู้มีความสามารถพิเศษ

๖. ดำเนินงานเกี่ยวกับการบริหารงานบุคคลของข้าราชการครูและบุคลากรทางการศึกษา

๗. ส่งเสริม สนับสนุน และดำเนินการเกี่ยวกับงานด้านวิชาการ การนิเทศ และแนะแนวการศึกษาทุกระดับ และทุกประเภท รวมทั้งติดตามและประเมินผลระบบบริหารและการจัดการศึกษา

๘. ดำเนินการเกี่ยวกับการตรวจสอบด้านการบริหาร การเงิน และการบัญชีของส่วนราชการหรือหน่วยงาน และสถานศึกษาในสังกัดกระทรวงศึกษาธิการ

๙. ส่งเสริมและประสานงานการศาสนา ศิลปะ วัฒนธรรม และกีฬาเพื่อการศึกษา

๑๐. ส่งเสริม สนับสนุน และดำเนินการเกี่ยวกับการจัดการศึกษาเอกชน

๑๑. ปฏิบัติภารกิจตามนโยบายของกระทรวงศึกษาธิการหรือตามที่ได้รับมอบหมาย รวมทั้งปฏิบัติภารกิจเกี่ยวกับราชการประจำทั่วไปของกระทรวงศึกษาธิการ และประสานงานต่าง ๆ ในจังหวัด

การแบ่งหน่วยงานภายในสำนักงานศึกษาธิการภาคและสำนักงานศึกษาธิการจังหวัด สังกัดสำนักงานปลัดกระทรวงศึกษาธิการ

ตามประกาศสำนักงานปลัดกระทรวงศึกษาธิการ ลงวันที่ ๑๑ เมษายน ๒๕๖๐ ได้แบ่งหน่วยงานภายในสำนักงานศึกษาธิการภาคและสำนักงานศึกษาธิการจังหวัด สังกัดสำนักงานกระทรวงศึกษาธิการ นั้น

อาศัยอำนาจตามความในมาตรา ๒๓ แห่งพระราชบัญญัติระเบียบบริหารราชการกระทรวงศึกษาธิการ พ.ศ. ๒๕๔๖ ข้อ ๑๑ ของคำสั่งหัวหน้าคณะรักษาความสงบแห่งชาติ ที่ ๑๙/๒๕๖๐ เรื่อง การปฏิรูปการศึกษาในภูมิภาคของกระทรวงศึกษาธิการ ลงวันที่ ๓ เมษายน พุทธศักราช ๒๕๖๐ ซึ่งแก้ไขเพิ่มเติมโดยพระราชบัญญัติแก้ไขเพิ่มเติมคำสั่งหัวหน้าคณะรักษาความสงบแห่งชาติ ที่ ๑๙/๒๕๖๐ เรื่อง การปฏิรูปการศึกษาในภูมิภาคของ

กระทรวงศึกษาธิการลงวันที่ ๓ เมษายน พุทธศักราช ๒๕๖๐ พ.ศ. ๒๕๖๕ ประกอบกับมติคณะกรรมการขับเคลื่อน การปฏิรูปการศึกษาในภูมิภาคของกระทรวงศึกษาธิการ ครั้งที่ ๗/๒๕๖๐ เมื่อวันที่ ๑๒ มิถุนายน ๒๕๖๐ จึงยกเลิกความในข้อ ๓ และข้อ ๔ ของประกาศสำนักงานปลัดกระทรวงศึกษาธิการ เรื่อง การแบ่งหน่วยงาน ภายในสำนักงานศึกษาธิการภาคและสำนักงานศึกษาธิการจังหวัด สังกัดสำนักงานปลัดกระทรวงศึกษาธิการ ลงวันที่ ๑๒ มิถุนายน พ.ศ. ๒๕๖๐ และประกาศการแบ่งหน่วยงานภายในสำนักงานศึกษาธิการจังหวัด สังกัดสำนักงานปลัดกระทรวงศึกษาธิการโดยกำหนดหน้าที่และอำนาจ ดังนี้

ข้อ ๑ สำนักงานศึกษาธิการจังหวัด แบ่งกลุ่มงานภายในออกเป็น ๘ กลุ่ม ดังนี้

- (๑) กลุ่มอำนวยการ
- (๒) กลุ่มบริหารงานบุคคล
- (๓) กลุ่มนโยบายและแผน
- (๔) กลุ่มพัฒนาการศึกษา
- (๕) กลุ่มนิเทศ ติดตาม และประเมินผล
- (๖) กลุ่มส่งเสริมการศึกษาเอกชน
- (๗) กลุ่มลูกเสือ ยุวกาชาด และกิจการนักเรียน
- (๘) หน่วยตรวจสอบภายใน

ข้อ ๒ ให้แต่ละกลุ่มตามข้อ ๑ มีหน้าที่และอำนาจดังนี้

๒.๑ กลุ่มอำนวยการ

(๑) รับผิดชอบงานธุรการของ กศจ. รวมทั้งปฏิบัติงานราชการที่เป็นไปตามอำนาจหน้าที่ ของ กศจ. และตามที่ กศจ. มอบหมาย

(๒) รับผิดชอบดำเนินการเกี่ยวกับงานบริหารทั่วไป งานธุรการของสำนักงานศึกษาธิการ จังหวัด รวมทั้งงานธุรการกับหน่วยงานในพื้นที่รับผิดชอบ

(๓) ปฏิบัติภารกิจเกี่ยวกับราชการประจำทั่วไปของกระทรวงศึกษาธิการและประสานงานต่างๆ ในระดับจังหวัด

(๔) ดำเนินการเกี่ยวกับงานบริหารการเงิน บัญชี พัสดุ และสินทรัพย์ ของสำนักงานศึกษาธิการ จังหวัด รวมทั้งการเบิกจ่ายเงินของส่วนราชการที่ได้รับมอบหมาย

(๕) ดำเนินการเกี่ยวกับระบบบริหารงาน การพัฒนาองค์กร และการควบคุมภายใน

(๖) ดำเนินการเกี่ยวกับการสร้างเครือข่าย ประชาสัมพันธ์ เผยแพร่กิจกรรมและผลงาน

(๗) ดำเนินการเกี่ยวกับอาคารสถานที่ สิ่งแวดล้อม และยานพาหนะ

(๘) ดำเนินการเกี่ยวกับการใช้ระบบดิจิทัลเพื่อการบริหารและการบริการ หรือที่ได้รับ มอบหมาย

(๙) ปฏิบัติงานร่วมกับหรือสนับสนุนการปฏิบัติงานของหน่วยงานอื่นที่เกี่ยวข้อง

๒.๒ กลุ่มบริหารงานบุคคล

(๑) จัดทำแผน ส่งเสริม สนับสนุน และพัฒนาข้าราชการครูและบุคลากรทางการศึกษาของ สำนักงานศึกษาธิการจังหวัดและหน่วยงานการศึกษาในจังหวัดให้มีความเป็นเลิศทางวิชาการและวิชาชีพ

(๒) เสริมสร้างขวัญกำลังใจ การยกย่องเชิดชูเกียรติ และสิทธิประโยชน์อื่นของข้าราชการครูและ

บุคลากรทางการศึกษา และผู้ประกอบวิชาชีพทางการศึกษาในระดับจังหวัด

(๓) พัฒนาเครือข่าย ระบบฐานข้อมูล และสารสนเทศของข้าราชการครู บุคลากรทางการศึกษา และผู้ประกอบวิชาชีพทางการศึกษาในระดับจังหวัด รวมถึงพัฒนาบุคลากรระดับจังหวัดของกระทรวงศึกษาธิการ ให้ใช้เทคโนโลยีดิจิทัลอย่างสร้างสรรค์และรู้เท่าทันการเปลี่ยนแปลง

(๔) สนับสนุน ประสานงาน วิจัย ให้ความเห็น และบูรณาการความร่วมมือ เกี่ยวกับการจัดระบบ กลไกการบริหารทรัพยากรบุคคลในพื้นที่รับผิดชอบ

(๕) ดำเนินงานเกี่ยวกับการบริหารงานบุคคลของสำนักงานศึกษาธิการจังหวัด

(๖) เสนอแนะเกี่ยวกับการพิจารณาวิทยฐานะ ความดีความชอบ การเสริมสร้างขวัญกำลังใจ การยกย่องเชิดชูเกียรติ และสิทธิประโยชน์อื่นๆ ของข้าราชการครูและบุคลากรทางการศึกษาในสำนักงาน ศึกษาธิการจังหวัด

(๗) ดำเนินงานเกี่ยวกับการให้บริการด้านกฎหมาย นิติกรรม และงานคดีอื่นๆ ของสำนักงาน ศึกษาธิการจังหวัด

(๘) ดำเนินการเกี่ยวกับการอุทธรณ์ ร้องทุกข์ตามพระราชบัญญัติการศึกษาเอกชน พ.ศ. ๒๕๔๐

(๙) จัดระบบ กลไก การสร้างองค์กรคุณธรรม และความโปร่งใส ระบบคุณธรรม และเครือข่าย ต่อต้านการทุจริตของสำนักงานศึกษาธิการจังหวัด

(๑๐) ดำเนินการให้บริการ รับเรื่องราวร้องเรียน ข้อเสนอแนะที่เกี่ยวข้องกับการจัดการศึกษา จากผู้ที่เกี่ยวข้องทุกภาคส่วน

(๑๑) ดำเนินการให้บริการและอำนวยความสะดวกแก่ผู้เรียน ข้าราชการครูและบุคลากร ทางการศึกษา ผู้ประกอบวิชาชีพทางการศึกษา และประชาชนผ่านระบบศูนย์บริการแบบเบ็ดเสร็จ

(๑๒) ดูแลและควบคุมผู้ประกอบวิชาชีพทางการศึกษาให้เป็นไปตามมาตรฐานวิชาชีพและ จรรยาบรรณของวิชาชีพที่คุรุสภากำหนด รวมทั้งให้การสนับสนุน ส่งเสริม ยกย่องและพัฒนาวิชาชีพตามมาตรฐาน วิชาชีพและจรรยาบรรณของวิชาชีพ

(๑๓) ปฏิบัติงานร่วมกับหรือสนับสนุนการปฏิบัติงานของหน่วยงานอื่นที่เกี่ยวข้อง หรือที่ได้รับ มอบหมาย

๒.๓ กลุ่มนโยบายและแผน

(๑) รับผิดชอบงานธุรการของคณะกรรมการบริหารราชการเชิงยุทธศาสตร์ รวมทั้งปฏิบัติงาน ราชการที่เป็นไปตามอำนาจและหน้าที่ของ กศจ. และตามที่ กศจ. มอบหมาย

(๒) จัดทำข้อเสนอยุทธศาสตร์ แนวทางการจัดการศึกษาในจังหวัดที่สอดคล้องกับยุทธศาสตร์ชาติ

(๓) จัดทำแผนพัฒนาการศึกษาของจังหวัดและแผนปฏิบัติการของจังหวัดรวมทั้งติดตาม ประเมินผล และรายงานผลตามแผนพัฒนาการศึกษาของจังหวัดและแผนปฏิบัติการของจังหวัด

(๔) จัดทำแผนปฏิบัติราชการของสำนักงานศึกษาธิการจังหวัด รวมทั้งติดตามประเมินผล และรายงานผล

(๕) วิเคราะห์การจัดตั้งงบประมาณของส่วนราชการหรือหน่วยงานในสังกัดกระทรวงศึกษาธิการ ในจังหวัด

(๖) พัฒนาระบบคลังข้อมูล ระบบฐานข้อมูลสารสนเทศ และเครือข่ายเทคโนโลยีสารสนเทศทางการศึกษาเพื่อเป็นศูนย์กลางข้อมูลการศึกษาระดับจังหวัด ที่ครอบคลุม ถูกต้อง และเป็นปัจจุบัน เพื่อการวางแผนการบริหารจัดการศึกษา การติดตามประเมินผลและรายงานผล

(๗) วิเคราะห์ ติดตามการใช้จ่ายงบประมาณ และให้ข้อเสนอแนะหรือให้ข้อสังเกตการบริหารงบประมาณของส่วนราชการหรือหน่วยงานในสังกัดกระทรวงศึกษาธิการในจังหวัด

(๘) ปฏิบัติงานร่วมกับหรือสนับสนุนการปฏิบัติงานของหน่วยงานอื่นที่เกี่ยวข้องหรือที่ได้รับมอบหมาย

๒.๔ กลุ่มพัฒนาการศึกษา

(๑) รับผิดชอบงานธุรการของคณะกรรมการเกี่ยวกับการพัฒนาการศึกษา รวมทั้งปฏิบัติงานราชการที่เป็นไปตามอำนาจและหน้าที่ของ กศจ. และตามที่ กศจ. มอบหมาย

(๒) ดำเนินการเกี่ยวกับการจัดตั้ง ยุบ รวม เลิก เปลี่ยนชื่อ และโอนสถานศึกษาขั้นพื้นฐาน

(๓) พัฒนาข้อมูล สถิติและสารสนเทศทางการศึกษาที่ครอบคลุม ถูกต้องและเป็นปัจจุบันด้วยเทคโนโลยีดิจิทัลเพื่อเป็นข้อมูลการพัฒนาและแก้ปัญหาการจัดการศึกษาในระดับจังหวัด

(๔) ประสาน ส่งเสริม สนับสนุนกิจกรรมพัฒนาผู้เรียนทุกช่วงวัย การจัดการศึกษาเพื่อคนพิการ ผู้ด้อยโอกาสและผู้มีความสามารถพิเศษ และการบริหารและการจัดการศึกษาขององค์กรปกครองส่วนท้องถิ่น

(๕) ส่งเสริม สนับสนุน และบูรณาการการจัดการศึกษาของบุคคล ครอบครัว องค์กรชุมชน องค์กรเอกชน องค์กรวิชาชีพ สถาบันศาสนา สถานประกอบการและสถาบันสังคมอื่นที่จัดการศึกษา

(๖) ประสาน ส่งเสริม สนับสนุน และดำเนินการวิจัยและพัฒนาเพื่อสร้างองค์ความรู้และนวัตกรรมการศึกษา

(๗) ส่งเสริม สนับสนุน พัฒนากิจกรรมการศึกษา ทักษะการศึกษา สถานศึกษาปลอดภัย เพื่อการพัฒนาผู้เรียน ครู และบุคลากรทางการศึกษา

(๘) จัดระบบการประสาน สนับสนุน ช่วยเหลือ และการรายงานเหตุภัยพิบัติ และภาวะวิกฤตทางการศึกษาในระดับจังหวัด

(๙) ส่งเสริม สนับสนุนและดำเนินการเกี่ยวกับการป้องกันและแก้ไขปัญหาเสพติดในสถานศึกษา

(๑๐) ส่งเสริมและประสานงานการศาสนา ศิลปะ วัฒนธรรม และการกีฬาเพื่อการศึกษา

(๑๑) ส่งเสริม และพัฒนาการจัดการศึกษาเฉพาะกิจ เฉพาะกลุ่ม และเฉพาะพื้นที่

(๑๒) ปฏิบัติงานร่วมกับหรือสนับสนุนการปฏิบัติงานของหน่วยงานอื่นที่เกี่ยวข้องหรือที่ได้รับมอบหมาย

๒.๕ กลุ่มนิเทศ ติดตามและประเมินผล

(๑) ขับเคลื่อน ประสานงาน เร่งรัด กำกับ ติดตาม ตรวจสอบ และประเมินผลการบริหารการจัดการศึกษาของหน่วยงานการศึกษา ในสังกัดกระทรวงศึกษาธิการในพื้นที่รับผิดชอบ

(๒) ส่งเสริม สนับสนุน วิจัย และดำเนินการเกี่ยวกับงานด้านวิชาการ การนิเทศและแนวทางการศึกษาทุกระดับและทุกประเภท รวมทั้งติดตามและประเมินผลระบบบริหารและการจัดการศึกษา

(๓) ประสานและสนับสนุนการตรวจราชการของผู้ตรวจราชการกระทรวงศึกษาธิการ

(๔) ศึกษา วิเคราะห์ข้อมูลสารสนเทศ เพื่อสนับสนุนการตรวจราชการ จัดทำแผนการรองรับ การตรวจราชการ และดำเนินการเกี่ยวกับการตรวจราชการของผู้ตรวจราชการกระทรวงในการตรวจราชการ ติดตาม และประเมินผลตามนโยบายและแผนการตรวจราชการของกระทรวง

(๕) ส่งเสริม วิจัย และพัฒนาหลักสูตร การจัดการเรียนการสอน กระบวนการเรียนรู้ แหล่งเรียนรู้ และสื่อการเรียนรู้ต่างๆ ที่เกี่ยวข้องกับการสร้างเสริมคุณภาพชีวิตที่เป็นมิตรกับสิ่งแวดล้อม

(๖) กำกับ ติดตาม ประเมินผล นิเทศ และรายงานผลตามนโยบายการตรวจราชการและติดตาม ประเมินผลการปฏิบัติงานของส่วนราชการหรือหน่วยงานและสถานศึกษาในสังกัดกระทรวงศึกษาธิการและ หน่วยงานที่เกี่ยวข้องในระดับจังหวัด ให้เป็นไปตามนโยบายของกระทรวงศึกษาธิการและยุทธศาสตร์ชาติ

(๗) บูรณาการ การติดตาม ตรวจสอบ ประเมินผล และนิเทศการศึกษาร่วมกับหน่วยงาน ที่เกี่ยวข้องในระดับจังหวัด

(๘) จัดทำกรอบการประเมินผลการปฏิบัติงานและกำหนดตัวชี้วัดการดำเนินงานในลักษณะ ตัวชี้วัดร่วมการนิเทศการศึกษาของส่วนราชการหรือหน่วยงาน และสถานศึกษาในสังกัดกระทรวงศึกษาธิการ ในจังหวัด

(๙) ขับเคลื่อนระบบการประกันคุณภาพการศึกษา

(๑๐) ปฏิบัติงานร่วมกับหรือสนับสนุนการปฏิบัติงานของหน่วยงานอื่นที่เกี่ยวข้องหรือที่ได้รับ มอบหมาย

๒.๖ กลุ่มส่งเสริมการศึกษาเอกชน

(๑) ส่งเสริม สนับสนุน ดำเนินการเกี่ยวกับการบริหารจัดการ การบริหารงานบุคคล และพัฒนาครู และบุคลากรในสถานศึกษาเอกชน

(๒) ประสาน ส่งเสริม สนับสนุน และดำเนินการวิจัยและพัฒนาเพื่อสร้างองค์ความรู้และ นวัตกรรมการศึกษาเอกชน

(๓) ส่งเสริม สนับสนุน และดำเนินการเกี่ยวกับการจัดตั้ง ขยาย ย้าย โอน ยุบ รวมเลิก เพิกถอนควบคุม เปลี่ยนแปลงกิจการของสถานศึกษาเอกชนตามพระราชบัญญัติโรงเรียนเอกชน พ.ศ. ๒๕๔๐ และกฎหมายที่เกี่ยวข้อง

(๔) กำกับ ติดตาม และดำเนินการเกี่ยวกับการเปลี่ยนแปลงรายละเอียดกิจการของโรงเรียน ประกอบด้วย หลักสูตร คณะกรรมการบริหารโรงเรียน การครอบครองที่ดิน และสวัสดิการครูโรงเรียนเอกชน

(๕) ประสาน ส่งเสริม ติดตาม ตรวจสอบ และจัดทำข้อมูลการเบิกจ่ายเงินอุดหนุนเงินกองทุน สงเคราะห์ และสวัสดิการของสถานศึกษาเอกชน ประเภทสามัญศึกษา

(๖) ประสาน ส่งเสริม ตรวจสอบ และจัดทำข้อมูลสารสนเทศการศึกษาของสถานศึกษาเอกชน ในจังหวัด และบริหารจัดการโดยใช้ระบบดิจิทัลเพื่อประโยชน์ของผู้รับบริการ

(๗) ดำเนินการเกี่ยวกับงานเลขานุการคณะกรรมการประสานและส่งเสริมการศึกษาเอกชน (ปส.กช.)ในระดับจังหวัดที่เป็นไปตามอำนาจหน้าที่ของ ปส.กช.โรงเรียนเอกชนในระบบ และ ปส.กช.โรงเรียน เอกชนนอกระบบ ตามที่สำนักงานคณะกรรมการส่งเสริมการศึกษาเอกชนมอบหมาย

(๘) ส่งเสริม สนับสนุนกิจกรรมการพัฒนาการศึกษาของสถานศึกษาเอกชน

(๙) ปฏิบัติงานร่วมกับหรือสนับสนุนการปฏิบัติงานของหน่วยงานอื่นที่เกี่ยวข้องหรือที่ได้รับ มอบหมาย

๒.๗ กลุ่มลูกเสือ ยุวกาชาด และกิจการนักเรียน

- (๑) ส่งเสริม สนับสนุน ประสานงาน และดำเนินการกิจการลูกเสือ ยุวกาชาด และกิจการ
- (๒) ส่งเสริม สนับสนุน ศึกษา วิเคราะห์ วิจัย เพื่อการพัฒนา นักเรียน นักศึกษา โดยผ่านกระบวนการลูกเสือและยุวกาชาด
- (๓) ส่งเสริมการป้องกัน แก้ไข และคุ้มครองความปลอดภัยนักเรียน นักศึกษา
- (๔) ส่งเสริม สนับสนุน และประสานงานการดำเนินการเกี่ยวกับการคุ้มครองสิทธิของนักเรียน นักศึกษา
- (๕) ส่งเสริม สนับสนุน การน้อมนำพระบรมราโชบายด้านการศึกษา พระราชปณิธาน พระราชกระแสด้านการศึกษา และโครงการอันเนื่องมาจากพระราชดำริที่เกี่ยวกับการศึกษา
- (๖) ส่งเสริม สนับสนุน การจัดการศึกษาเพื่อเสริมสร้างความมั่นคงของสถาบันหลักของชาติและความปรองดอง สมานฉันท์
- (๗) สร้างจิตสำนึกรักษ์สิ่งแวดล้อม มีคุณธรรมจริยธรรม และนำแนวคิดตามหลักปรัชญาของเศรษฐกิจพอเพียงสู่การปฏิบัติในการดำเนินชีวิต
- (๘) ปฏิบัติงานร่วมกับหรือสนับสนุนการปฏิบัติงานของหน่วยงานอื่นที่เกี่ยวข้องหรือที่ได้รับมอบหมาย

๒.๘ หน่วยตรวจสอบภายใน

- (๑) ดำเนินการเกี่ยวกับการตรวจสอบด้านการบริหาร การเงิน และการบัญชีของส่วนราชการหรือหน่วยงานและสถานศึกษาในสังกัดกระทรวงศึกษาธิการในพื้นที่รับผิดชอบ
- (๒) ปฏิบัติงานร่วมกับหรือสนับสนุนการปฏิบัติงานของหน่วยงานอื่นที่เกี่ยวข้องหรือที่ได้รับมอบหมาย

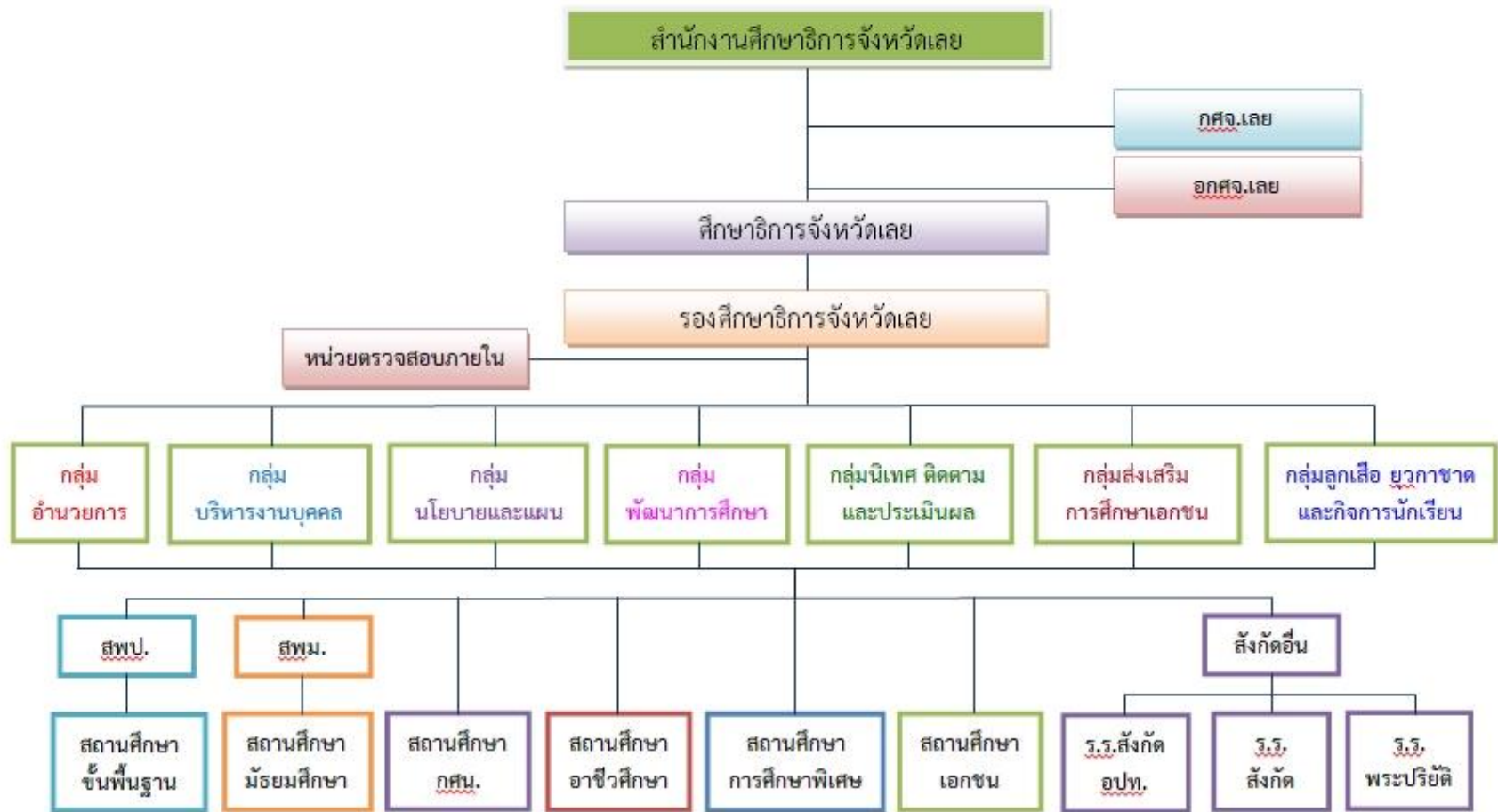
แผนภาพที่ ๒ แสดงโครงสร้างอัตรากำลังสำนักงานศึกษาธิการจังหวัดเลย

โครงสร้างอัตรากำลังสำนักงานศึกษาธิการจังหวัดเลย
(ขนาด ๕๘ ตำแหน่ง (ไม่รวมผู้บริหาร ศรจ ๑ , รองศรจ.๑)



แผนภาพที่ ๓ แสดงโครงสร้างสำนักงานศึกษาธิการจังหวัดเลย

โครงสร้างการบริหารงานสำนักงานศึกษาธิการจังหวัดเลย



ตารางที่ ๒ กรอบแสดงอัตรากำลังข้าราชการครูและบุคลากรทางการศึกษา สำนักงานศึกษาธิการจังหวัดเลย
ตามโครงสร้างสำนักงานศึกษาธิการจังหวัด

บุคลากร/กลุ่ม	กรอบอัตรากำลัง	ข้าราชการ	ลูกจ้าง	รวม
ศึกษาธิการจังหวัดเลย	๑	๑	๐	๑
รองศึกษาธิการจังหวัดเลย	๑	๑	๐	๑
กลุ่มอำนวยการ	๗	๔	๔	๘
กลุ่มบริหารงานบุคคล	๑๓	๑๐	๐	๑๐
กลุ่มพัฒนาการศึกษา	๖	๕	๐	๕
กลุ่มนโยบายและแผน	๗	๔	๐	๔
กลุ่มลูกเสือ ยุวกาชาดฯ	๔	๒	๐	๒
กลุ่มส่งเสริมการศึกษาเอกชน	๕	๔	๐	๔
กลุ่มนิเทศ ติดตามฯ	๑๔	๑๐	๐	๑๐
หน่วยตรวจสอบภายใน	๒	๒	๐	๒
รวม	๖๐	๔๓	๔	๔๗

ตารางที่ ๓ กรอบแสดงอัตรากำลังเจ้าหน้าที่ครูสภา สำนักงานศึกษาธิการจังหวัดเลย

บุคลากร/กลุ่ม	เจ้าหน้าที่ครูสภา	จำนวนบุคลากรปฏิบัติงานจริง
ครูสภาจังหวัดเลย	๓	๓

ข้อมูล ณ เมษายน ๒๕๖๘

ตารางที่ ๔ รายชื่อข้าราชการครูและบุคลากรทางการศึกษา สำนักงานศึกษาธิการจังหวัดเลย
ข้อมูล ณ เดือน เมษายน ๒๕๖๘

ที่	ชื่อ - สกุล	ตำแหน่ง เลขที่	ชื่อตำแหน่ง	ระดับตำแหน่ง	ปี พ.ศ.เกษียณ
	ผู้บริหาร				
๑	สิบเอก มงคล ทรนวล	ลย๑๐๐๑	ศึกษาธิการจังหวัด	อำนวยการ(สูง)	๓๐-ก.ย.-๒๕๗๕
๒	นางกาญจนา จันทุม	ลย๑๐๐๒	รองศึกษาธิการจังหวัด	อำนวยการ(ต้น)	๓๐-ก.ย.-๒๕๗๒
	กลุ่มอำนวยการ (๗)				
๓	นางบุญยวิทย์ งอยปัดพันธ์	ลย๑๐๐๕	นักจัดการงานทั่วไป	ชำนาญการพิเศษ	๓๐-ก.ย.-๒๕๗๑
๔	นายประทีป จิตต์งามขำ	ลย๑๐๐๖	นักจัดการงานทั่วไป	ชำนาญการ	๓๐-ก.ย.-๒๕๘๐
๕	-ว่าง-	ลย๑๐๐๗	นักวิชาการเงินและบัญชี	ปฏิบัติการ/ชำนาญการ	
๖	นางสาววงษ์เดือน สีตาเดช	ลย๑๐๐๘	นักวิชาการเงินและบัญชี	ปฏิบัติการ	๓๐-ก.ย.-๒๕๙๕
๗	-ว่าง-	ลย๑๐๐๙	นักวิชาการพัสดุ	ปฏิบัติการ/ชำนาญการ	
๘	-ว่าง-	ลย๑๐๑๐	นักประชาสัมพันธ์	ปฏิบัติการ/ชำนาญการ	
๙	นายนवलภู คุละบุตร	ลย๑๐๑๑	เจ้าพนักงานธุรการ	ปฏิบัติงาน	๓๐-ก.ย.-๒๕๘๕
	กลุ่มบริหารงานบุคคล (๑๓)				
๑๐	นายยุทธพงษ์ เขี่ยมอ่อน	ลย๑๐๑๒	นักทรัพยากรบุคคล	ชำนาญการพิเศษ	๓๐-ก.ย.-๒๕๘๖
๑๑	-ว่าง-	ลย๑๐๑๓	นักทรัพยากรบุคคล	ชำนาญการพิเศษ	
๑๒	นางสาวธาริณี เจริมวงศ์ตันชัย	ลย๑๐๑๔	นักทรัพยากรบุคคล	ปฏิบัติการ	๓๐-ก.ย.-๒๕๙๓
๑๓	นางสาวนภาจันทร์ เ่งาสารี	ลย๑๐๑๕	นักทรัพยากรบุคคล	ชำนาญการ	๓๐-ก.ย.-๒๕๘๕
๑๔	นางสาวจิณณากร จันทร์สีมารวม	ลย๑๐๑๖	นักทรัพยากรบุคคล	ชำนาญการ	๓๐-ก.ย.-๒๕๘๔
๑๕	นายธนโชติ แสนสุภา	ลย๑๐๑๗	นักทรัพยากรบุคคล	ชำนาญการ	๓๐-ก.ย.-๒๕๗๙
๑๖	นางสาวพัชราภรณ์ บุญศรี	ลย๑๐๑๘	นักทรัพยากรบุคคล	ชำนาญการ	๓๐-ก.ย.-๒๕๘๖
๑๗	-ว่าง-	ลย๑๐๑๙	นักทรัพยากรบุคคล	ปฏิบัติการ/ชำนาญการ	
๑๘	นายชูเกียรติ พาเทียม	ลย๑๐๒๐	นิติกร	ชำนาญการพิเศษ	๓๐-ก.ย.-๒๕๗๓
๑๙	ว่าที่ร้อยตรี ตะวัน ม่วงสอน	ลย๑๐๒๑	นิติกร	ปฏิบัติการ	๓๐-ก.ย.-๒๖๐๓
๒๐	-ว่าง-	ลย๑๐๒๒	นิติกร	ปฏิบัติการ/ชำนาญการ	
๒๑	นางสาวรัตนภรณ์ จันทาศรี	ลย๑๐๒๓	เจ้าพนักงานธุรการ	ชำนาญงาน	๓๐-ก.ย.-๒๕๘๓
๒๒	นางสาวณัฐพร ภู่อารพ	ลย๑๐๒๔	เจ้าพนักงานธุรการ	ปฏิบัติงาน	๓๐-ก.ย.-๒๕๙๘
	กลุ่มนโยบายและแผน (๗)				
๒๓	-ว่าง-	ลย๑๐๒๕	นักวิเคราะห์นโยบายและแผน	ชำนาญการพิเศษ	
๒๔	นางณัฐชญาพร พรหมหาราช	ลย๑๐๒๖	นักวิเคราะห์นโยบายและแผน	ชำนาญการ	๓๐-ก.ย.-๒๕๗๘

ที่	ชื่อ - สกุล	ตำแหน่ง เลขที่	ชื่อตำแหน่ง	ระดับตำแหน่ง	ปี พ.ศ.เกษียณ
๒๕	นางสายสุรีย์ หงษ์เวียง	ลย๑๐๒๗	นักวิเคราะห์นโยบายและแผน	ชำนาญการ	๓๐-ก.ย.-๒๕๙๐
๒๖	-ว่าง-	ลย๑๐๒๘	นักวิเคราะห์นโยบายและแผน	ปฏิบัติการ/ชำนาญการ	
๒๗	นายเฉลิมชัย นรศรี	ลย๑๐๒๙	นักวิเคราะห์นโยบายและแผน	ปฏิบัติการ	๓๐-ก.ย.-๒๕๙๙
๒๘	-ว่าง-	ลย๑๐๓๐	นักวิเคราะห์นโยบายและแผน	ปฏิบัติการ/ชำนาญการ	
๒๙	นางสาวชนัญลดา วงศ์เพชร	ลย๑๐๓๑	เจ้าพนักงานธุรการ	ปฏิบัติงาน	๓๐-ก.ย.-๒๕๙๑
กลุ่มพัฒนาการศึกษา (๖)					
๓๐	นางภคมน หิรัญมณีมาศ	ลย๑๐๓๒	นักวิชาการศึกษา	ชำนาญการพิเศษ	๓๐-ก.ย.-๒๕๗๒
๓๑	นางสาวเพ็ญพร ชินะกุล	ลย๑๐๓๓	นักวิชาการศึกษา	ปฏิบัติการ	๓๐-ก.ย.-๒๕๘๖
๓๒	นางสาวปณิดา วรรณศิริ	ลย๑๐๓๔	นักวิชาการศึกษา	ชำนาญการ	๓๐-ก.ย.-๒๕๘๓
๓๓	นางสาวอรรพรรณ ชูไข	ลย๑๐๓๕	นักวิชาการศึกษา	ชำนาญการ	๓๐-ก.ย.-๒๕๙๐
๓๔	-ว่าง-	ลย๑๐๓๖	นักวิชาการศึกษา	ปฏิบัติการ/ชำนาญการ	
๓๕	นางสาวณัฐรดา รัตนา	ลย๑๐๓๗	เจ้าพนักงานธุรการ	ชำนาญงาน	๓๐-ก.ย.-๒๕๙๐
กลุ่มลูกเสือ ยุวกาชาด และกิจการนักเรียน (๔)					
๓๖	-ว่างมีเงิน-	ลย๑๐๓๘	นักวิชาการศึกษา	ชำนาญการพิเศษ	
๓๗	นางทิพย์วรรณ ทิพย์เพชร	ลย๑๐๓๙	นักวิชาการศึกษา	ชำนาญการ	๓๐-ก.ย.-๒๕๗๔
๓๘	-ว่าง-	ลย๑๐๔๐	นักวิชาการศึกษา	ปฏิบัติการ/ชำนาญการ	
๓๙	นางสาวพิมพ์า แก้วผัด	ลย๑๐๔๑	เจ้าพนักงานธุรการ	ปฏิบัติงาน	๓๐-ก.ย.-๒๕๙๑
กลุ่มนิเทศ ติดตาม และประเมินผล (๑๔)					
๔๐	นางสุดารัก ประสพสมัย	ลย๑๐๔๒	ศึกษานิเทศก์	ชำนาญการพิเศษ	๓๐-ก.ย.-๒๕๖๙
๔๑	นางสาวธีระภรณ์ ดงอนนท์	ลย๑๐๔๓	ศึกษานิเทศก์	ชำนาญการพิเศษ	๓๐-ก.ย.-๒๕๗๕
๔๒	นางสาวนิตดา สิมพล	ลย๑๐๔๔	ศึกษานิเทศก์	เชี่ยวชาญ	๓๐-ก.ย.-๒๕๘๓
๔๓	นายฤทธวิศ พิณจนิก	ลย๑๐๔๕	ศึกษานิเทศก์	ชำนาญการพิเศษ	๓๐-ก.ย.-๒๕๖๙
๔๔	นางสาวชัชชญา จันทิมา	ลย๑๐๔๖	ศึกษานิเทศก์	ชำนาญการพิเศษ	๓๐-ก.ย.-๒๕๗๐
๔๖	นางสาวนริชรา จันทิเหล่า	ลย๑๐๔๗	ศึกษานิเทศก์	ชำนาญการพิเศษ	๓๐-ก.ย.-๒๕๗๑
๔๗	-ว่างมีเงิน-	ลย๑๐๔๙	ศึกษานิเทศก์	ชำนาญการพิเศษ	
๔๘	นางสาวรวีพร ภูเพ็ทซี่	ลย๑๐๕๑	ศึกษานิเทศก์	ชำนาญการพิเศษ	๓๐-ก.ย.-๒๕๗๔
๔๙	นางสุภัค จันทสุข	ลย๑๐๕๒	ศึกษานิเทศก์	ชำนาญการพิเศษ	๓๐-ก.ย.-๒๕๘๐
๕๐	-ว่างมีเงิน-	ลย๑๐๕๓	ศึกษานิเทศก์	ชำนาญการพิเศษ	
๕๑	นายสุวิจักขณ์ ชัยมงคล	ลย๑๐๕๔	ศึกษานิเทศก์	ชำนาญการพิเศษ	๓๐-ก.ย.-๒๕๗๕
๕๒	นางสาวฐิติชญาณ์ วงศ์ทั้งน้อย	ลย๑๐๕๕	ศึกษานิเทศก์	ชำนาญการพิเศษ	๓๐-ก.ย.-๒๕๘๒
๕๓	-ว่างมีเงิน-	ลย๑๐๕๖	ศึกษานิเทศก์	ชำนาญการพิเศษ	
๕๔	-ว่าง-	ลย๑๐๖๒	เจ้าพนักงานธุรการ	ปฏิบัติงาน/ชำนาญงาน	

กลุ่มส่งเสริมการศึกษาเอกชน (๕)					
๕๕	นางสาวจิตราภรณ์ คำมา	ลย๑๐๖๓	นักวิชาการศึกษา	ชำนาญการพิเศษ	๓๐-ก.ย.-๒๕๗๒
๕๖	นางสาวสายสุดา ประเสริฐสวัสดิ์	ลย๑๐๖๔	นักวิชาการศึกษา	ชำนาญการ	๓๐-ก.ย.-๒๕๗๘
๕๗	นางสาวปารวดี สิงห์ทอง	ลย๑๐๖๕	นักวิชาการศึกษา	ปฏิบัติการ	๓๐-ก.ย.-๒๕๙๙
๕๘	-ว่าง-	ลย๑๐๖๖	นักวิชาการศึกษา	ปฏิบัติการ/ชำนาญการ	
๕๙	นางศรีนรัตน์ ตาพา	ลย๑๐๖๗	เจ้าพนักงานธุรการ	ชำนาญงาน	๓๐-ก.ย.-๒๕๘๗
หน่วยตรวจสอบภายใน (๒)					
๖๐	นางสาวอรุณลักษณ์ สุพรมอินทร์	ลย๑๐๖๘	นักวิชาการตรวจสอบภายใน	ชำนาญการพิเศษ	๓๐-ก.ย.-๒๕๘๖
๖๑	นางสาวปิยาภรณ์ เพ็ญหนู	ลย๑๐๖๙	นักวิชาการตรวจสอบภายใน	ปฏิบัติการ	๓๐-ก.ย.-๒๕๙๕
ครูสภา					
๖๒	นางสาววสุธา พรหมลา		เจ้าหน้าที่บริหารงานทั่วไป	ปฏิบัติการ	๓๐-ก.ย.-๒๕๘๔
๖๓	นายณัฐพล สารวงษ์		เจ้าหน้าที่บริหารงานทั่วไป	ปฏิบัติการ	๓๐-ก.ย.-๒๕๘๗
๖๔	นางสาวนาริน แก้วพวง		เจ้าหน้าที่บริหารงานทั่วไป	ปฏิบัติการ	๓๐-ก.ย.-๒๕๙๒
ลูกจ้างชั่วคราว					
๖๕	นายฤทธิชัย ไบโสภา		เจ้าหน้าที่พัสดุ		
๖๖	นายอุทัย สียอด		พนักงานขับรถยนต์		
๖๗	นายธีรยุทธ ไตรวรรณ		ยาม		
๖๘	นางบุญเลิศ สุวรรณชาติ		แม่บ้าน		

การจำแนกประเภทตำแหน่งของสำนักงานศึกษาธิการจังหวัดเลย

- | | |
|--|-----------------|
| ๑. ตำแหน่งผู้บริหาร | จำนวน ๒ ตำแหน่ง |
| ๒. ตำแหน่งบุคลากรทางการศึกษาอื่น ตามมาตรา ๓๘ ค.(๑) | จำนวน ๑๐ คน |
| ๓. ตำแหน่งบุคลากรทางการศึกษาอื่น ตามมาตรา ๓๘ ค.(๒) | จำนวน ๓๑ คน |
| ๔. เจ้าหน้าที่ครูสภา | จำนวน ๓ คน |
| ๕. ประเภทลูกจ้างชั่วคราว | จำนวน ๔ คน |

ตาราง ๕ ข้อมูลผู้เกษียณอายุราชการปีปัจจุบันและปีงบประมาณถัดไป
ข้อมูล ณ เดือน เมษายน ๒๕๖๘

ที่	ชื่อ - สกุล	ตำแหน่ง เลขที่	ชื่อตำแหน่ง	ระดับตำแหน่ง	หมายเหตุ
	ปี พ.ศ.๒๕๖๙				
๑	นางสุตารัก ประสพสมัย	ลย๑๐๔๒	ศึกษานิเทศก์	ชำนาญการพิเศษ	
๒	นายฤทธวัศ พินิจนิก	ลย๑๐๔๕	ศึกษานิเทศก์	ชำนาญการพิเศษ	
	ปี พ.ศ.๒๕๗๐				
๑	นางสาวซัชชญา จันทิมา	ลย๑๐๔๖	ศึกษานิเทศก์	ชำนาญการพิเศษ	
	ปี พ.ศ.๒๕๗๑				
๑	นางปยุตยาวิทย์ งอยปัดพันธ์	ลย๑๐๐๕	นักจัดการงานทั่วไป	ชำนาญการพิเศษ	
๒	นางสาวนิรัชรา จันทิกล้า	ลย๑๐๔๗	ศึกษานิเทศก์	ชำนาญการพิเศษ	
	ปี พ.ศ.๒๕๗๒				
๑	นางกาญจนา จันปุม	ลย๑๐๐๒	รองศึกษาธิการจังหวัด	อำนวยการ (ต้น)	
๒	นางภคมน หิรัญมณีมาศ	ลย๑๐๓๒	นักวิชาการศึกษา	ชำนาญการพิเศษ	
๓	นางสาวจิตราภรณ์ คำมา	ลย๑๐๖๕	นักวิชาการศึกษา	ชำนาญการพิเศษ	
	ปี พ.ศ.๒๕๗๔				
๑	นางทิพย์วรรณ ทิพย์เพชร	ลย๑๐๓๙	นักวิชาการศึกษา	ชำนาญการ	
๒	นางสาวรวีพร ภูเพ็กชี	ลย๑๐๕๑	ศึกษานิเทศก์	ชำนาญการพิเศษ	
	ปี พ.ศ.๒๕๗๕				
๑	สิบเอก มงคล ศรีนวล	ลย๑๐๐๑	ศึกษาธิการจังหวัด	อำนวยการ (สูง)	
๒	นายสุวิจักขณ์ ชัยมงคล	ลย๑๐๕๔	ศึกษานิเทศก์	ชำนาญการพิเศษ	
	ปี พ.ศ.๒๕๗๘				
๑	นางณัฐชญาพร พรหมหาราช	ลย๑๐๒๖	นักวิเคราะห์นโยบายและแผน	ชำนาญการ	
๒	นางสาวสายสุดา ประเสริฐสวัสดิ์	ลย๑๐๖๔	นักวิชาการศึกษา	ชำนาญการ	
	ปี พ.ศ.๒๕๗๙				
๑	นายธนโชติ แสนสุภา	ลย๑๐๑๗	นักทรัพยากรบุคคล	ชำนาญการ	
	ปี พ.ศ.๒๕๘๐				
๑	นายประทีป จิตตงามขำ	ลย๑๐๐๖	นักจัดการงานทั่วไป	ชำนาญการ	
๒	นางสุภัค จันทสุข	ลย๑๐๕๒	ศึกษานิเทศก์	ชำนาญการพิเศษ	
	ปี พ.ศ.๒๕๘๒				
๑	นางสาวจิตติชญาณ์ วงศ์ทั้งน้อย	ลย๑๐๕๕	ศึกษานิเทศก์	ชำนาญการพิเศษ	

ข้อมูลผู้เกษียณอายุราชการปีปัจจุบันและปีงบประมาณถัดไป (ต่อ)

ที่	ชื่อ - สกุล	ตำแหน่ง เลขที่	ชื่อตำแหน่ง	ระดับตำแหน่ง	หมายเหตุ
	ปี พ.ศ.๒๕๘๓				
๑	นางสาวนิตา สิมพล	ลย๑๐๔๔	ศึกษานิเทศก์	เชี่ยวชาญ	
๒	นางสาวรัตนภรณ์ จันทาศรี	ลย๑๐๒๓	เจ้าพนักงานธุรการ	ชำนาญงาน	
๓	นางสาวปนิดา วรรณศิริ	ลย๑๐๓๔	นักวิชาการศึกษา	ชำนาญการ	
	ปี พ.ศ.๒๕๘๔				
๑	นางสาวจิฎากร จันทร์สีมารรณ	ลย๑๐๑๖	นักทรัพยากรบุคคล	ชำนาญการ	
๒	นางสาวสุชา พรหมลา		เจ้าหน้าที่บริหารงานทั่วไป	ปฏิบัติการ	
	ปี พ.ศ.๒๕๘๕				
๑	นางสาวนภาจันทร์ เก้าสารี	ลย๑๐๑๕	นักทรัพยากรบุคคล	ชำนาญการ	
	ปี พ.ศ.๒๕๘๖				
๑	นายยุทธพงษ์ เยี่ยมอ่อน	ลย๑๐๑๔	นักทรัพยากรบุคคล	ชำนาญการพิเศษ	
๒	นางสาวพัชราภรณ์ บุญศรี	ลย๑๐๑๘	นักทรัพยากรบุคคล	ชำนาญการ	
๓	นางสาวอรุณลักษณ์ สุพรหมินทร์	ลย๑๐๖๙	นักวิชาการตรวจสอบภายใน	ชำนาญการพิเศษ	
๔	นางสาวเพ็ญพร อินะกุล	ลย๑๐๓๓	นักวิชาการศึกษา	ปฏิบัติการ	
๕	นายนवलกุล คละบุตร	ลย๑๐๑๑	เจ้าพนักงานธุรการ	ปฏิบัติงาน	
	ปี พ.ศ.๒๕๘๗				
๑	นางศรีนรัตน์ ตาพา	ลย๑๐๖๗	เจ้าพนักงานธุรการ	ชำนาญงาน	
๒	นายณัฐพล สารวงษ์		เจ้าหน้าที่บริหารงานทั่วไป	ปฏิบัติการ	
	ปี พ.ศ.๒๕๙๐				
๑	นางสายสุรีย์ หงษ์เวียง	ลย๑๐๒๗	นักวิเคราะห์นโยบายและแผน	ชำนาญการ	
๒	นางสาวอรุณวรรณ ชูไข	ลย๑๐๓๕	นักวิชาการศึกษา	ชำนาญการ	
๓	นางสาวณัฐรดา รัตนา	ลย๑๐๓๗	เจ้าพนักงานธุรการ	ชำนาญงาน	
	ปี พ.ศ.๒๕๙๑				
๑	นางสาวชนัญดา วงศ์เพชร	ลย๑๐๓๑	เจ้าพนักงานธุรการ	ปฏิบัติงาน	
๒	นางสาวพิมพ์ภา แก้วผัด	ลย๑๐๔๑	เจ้าพนักงานธุรการ	ปฏิบัติงาน	
	ปี พ.ศ.๒๕๙๒				
๑	นางสาวนาริน แก้วพวง		เจ้าหน้าที่บริหารงานทั่วไป	ปฏิบัติการ	
	ปี พ.ศ.๒๕๙๓				
๑	นางสาวธารณี เจริมวงศ์ตันชัย	ลย๑๐๑๔	นักทรัพยากรบุคคล	ปฏิบัติการ	

ข้อมูลผู้เกษียณอายุราชการปีปัจจุบันและปีงบประมาณถัดไป (ต่อ)

ที่	ชื่อ - สกุล	ตำแหน่ง เลขที่	ชื่อตำแหน่ง	ระดับตำแหน่ง	หมายเหตุ
	ปี พ.ศ.๒๕๕๕				
๑	นางสาววงษ์เดือน สีตาเดช	ลย๑๐๐๘	นักวิชาการเงินและบัญชี	ปฏิบัติการ	
๒	นางสาวปิยาภรณ์ เพ็ญหนู	ลย๑๐๖๙	นักวิชาการตรวจสอบภายใน	ปฏิบัติการ	
	ปี พ.ศ.๒๕๕๘				
๑	นางสาวณัฐพร ญู่าราว	ลย๑๐๒๔	เจ้าพนักงานธุรการ	ปฏิบัติงาน	
	ปี พ.ศ.๒๕๕๙				
๑	นายเฉลิมชัย นรศรี	ลย๑๐๒๙	นักวิเคราะห์นโยบายและแผน	ปฏิบัติการ	
๒	นางสาวปารวดี สิงห์ทอง	ลย๑๐๖๕	นักวิชาการศึกษา	ปฏิบัติการ	
	ปี พ.ศ.๒๖๐๓				
๑	ว่าที่ร้อยตรี ตะวัน ม่วงสอน	ลย๑๐๒๑	นิติกร	ปฏิบัติการ	

ส่วนที่ ๔
ทำเนียบบุคลากรสำนักงานศึกษาธิการจังหวัดเลย
ข้อมูล ณ เดือน เมษายน ๒๕๖๘

ผู้บริหาร



สิบเอกมงคล สรนวล
ศึกษาธิการจังหวัดเลย



นางกาญจนา จันปุม
รองศึกษาธิการจังหวัดเลย

กลุ่มอำนวยการ



นางปุนยารีย์ งอยปัดพันธ์
ผู้อำนวยการกลุ่มอำนวยการ



นายประทีป จิตต์งามขำ
นักจัดการงานทั่วไปชำนาญการ



นางสาววงเดือน สีดาเดช
นักวิชาการเงินและบัญชีปฏิบัติการ



นายนพภูท คละบุตร
เจ้าพนักงานธุรการปฏิบัติงาน

กลุ่มบริหารงานบุคคล



นายยุทธพงษ์ เยี่ยมอ่อน
ผู้อำนวยการกลุ่มบริหารงานบุคคล



นายชูเกียรติ พาเทียม
นิติกรชำนาญการพิเศษ



นางสาวพัชรภรณ์ บุญศรี
นักทรัพยากรบุคคลชำนาญการ



นางสาวนภาพันท์ เง่าสารี
นักทรัพยากรบุคคลชำนาญการ



นายธนโชติ แสนสุภา
นักทรัพยากรบุคคลชำนาญการ



นางสาวจิตุมาร จันท์สีมารวรรณ
นักทรัพยากรบุคคลชำนาญการ



นางสาวธาริณี เจิมวงศ์รัตนชัย
นักทรัพยากรบุคคลปฏิบัติการ



ว่าที่ ร.ต. ตะวัน ม่วงสอน
นิติกรปฏิบัติการ



นางสาวรัตนภรณ์ จันลาศรี
เจ้าพนักงานธุรการชำนาญงาน

กลุ่มพัฒนาการศึกษา



นางภคมน ทิรัญมณีมาศ
ผู้อำนวยการกลุ่มพัฒนาการศึกษา



นางสาวปนิดา วรรณศิริ
นักวิชาการศึกษาชำนาญการ



นางสาวอรารรณ ชูไช
นักวิชาการศึกษาชำนาญการ



นางสาวเพ็ญพร อินะกุล
นักวิชาการศึกษาปฏิบัติการ



นางสาวนัฐรดา รัตนา
เจ้าพนักงานธุรการชำนาญงาน

กลุ่มนโยบายและแผน

-ว่าง-

ผู้อำนวยการกลุ่มนโยบายและแผน



นางณัฐชญาพร พรหมหาราช
นักวิเคราะห์นโยบายและแผนชำนาญการ



นางสาวสายสุรีย์ หงษ์เวียง
นักวิเคราะห์นโยบายและแผนชำนาญการ



นายเฉลิมชัย นรศรี
นักวิเคราะห์นโยบายและแผนปฏิบัติการ



นางสาวชนัญสุดา วงศ์เพชร
เจ้าพนักงานธุรการปฏิบัติงาน

กลุ่มส่งเสริมการศึกษาเอกชน



นางสาวจิตราภรณ์ คำมา
ผู้อำนวยการกลุ่มส่งเสริมการศึกษาเอกชน



นางสาวสายสุดา ประเสริฐสวัสดิ์
นักวิชาการศึกษาชำนาญการ



นางสาวปารวิณ สิงห์ทอง
นักวิชาการศึกษาปฏิบัติการ



นางศรินรัตน์ ตาพา
เจ้าพนักงานธุรการชำนาญงาน

กลุ่มนิเทศ ติดตามและประเมินผล



นางสุดารัก ประสพสมัย

ผู้อำนวยการกลุ่มนิเทศ ติดตาม และประเมินผล



นางสาววนิดา สิมพล
ศึกษานิเทศก์เชี่ยวชาญ



นางสาวนิรัชรา จันทิห์ล้า
ศึกษานิเทศก์ชำนาญการพิเศษ



นายอุตรวัช พินิจนิก
ศึกษานิเทศก์ชำนาญการพิเศษ



นายสุวิจักขณ์ ชัยมงคล
ศึกษานิเทศก์ชำนาญการพิเศษ



นางสาวชัชชญา จันทิมา
ศึกษานิเทศก์ชำนาญการพิเศษ



นางสาวรัฐติชญาณ์ วงศ์ทั้งน้อย
ศึกษานิเทศก์ชำนาญการพิเศษ



นางสาววิพร ภูเพ็กซี่
ศึกษานิเทศก์ชำนาญการพิเศษ



นางสุภัค จันทสุข
ศึกษานิเทศก์ชำนาญการพิเศษ



นางสาวนฐพร หน้ารพ
เจ้าพนักงานธุรการปฏิบัติงาน

กลุ่มลูกเสือ ยุวกาชาดและกิจการนักเรียน



นางทิพย์วรรณ ทิพย์เพชร

นักวิชาการศึกษาคณะนาฏการ รักษาการในตำแหน่ง
ผู้อำนวยการกลุ่มลูกเสือ ยุวกาชาดและกิจการนักเรียน



นางสาวพิมพา แก้วผัด

เจ้าพนักงานธุรการปฏิบัติงาน

หน่วยตรวจสอบภายใน



นางสาวอรุณลักษณ์ สุพรหมินทร์
ผู้อำนวยการหน่วยตรวจสอบภายใน



นางสาวปิยาภรณ์ เพ็ญหนู
นักวิชาการตรวจสอบภายในปฏิบัติการ

ครูสภาจังหวัดเลย



นางสาวสุธา พรมลา
เจ้าหน้าที่บริหารงานทั่วไปปฏิบัติการ



นายณัฐพล สาระวงษ์
เจ้าหน้าที่บริหารงานทั่วไปปฏิบัติการ



นางสาวนาริน แก้วพวง
เจ้าหน้าที่บริหารงานทั่วไปปฏิบัติการ



คำสั่งสำนักงานศึกษาธิการจังหวัดเลย

ที่ ๔๙/๒๕๖๘

เรื่อง แต่งตั้งคณะกรรมการจัดทำแผนอัตรากำลังสำนักงานศึกษาธิการจังหวัดเลย

ประจำปีงบประมาณ พ.ศ.๒๕๖๘

.....

สำนักงานศึกษาธิการจังหวัดเลย เกิดขึ้นตามคำสั่งหัวหน้าคณะรักษาความมั่นคงแห่งชาติ ที่ ๑๙/๒๕๖๐ เรื่อง การปฏิรูปการศึกษาในภูมิภาคของกระทรวงศึกษาธิการ ลงวันที่ ๓ เมษายน ๒๕๖๐ กำหนดให้รัฐมนตรีว่าการกระทรวงศึกษาธิการโดยความเห็นชอบของคณะกรรมการขับเคลื่อนการปฏิรูปการศึกษาของกระทรวงศึกษาธิการในภูมิภาค กำหนดสถานที่จัดตั้งของสำนักงานศึกษาธิการภาค และสำนักงานปลัดกระทรวงศึกษาธิการได้ออกประกาศกระทรวงศึกษาธิการ เรื่อง กำหนดสถานที่ตั้งของสำนักงานศึกษาธิการภาค เมื่อวันที่ ๔ พฤษภาคม ๒๕๖๐ ทำให้มีหน่วยงานเพิ่มขึ้นภายในสำนักงาน ปลัดกระทรวง ได้แก่ สำนักงานศึกษาธิการภาค ๑๘ ภาค และสำนักงานศึกษาธิการจังหวัด ๗๗ จังหวัด

การจัดทำแผนอัตรากำลังสำนักงานศึกษาธิการจังหวัดเลย ประจำปีงบประมาณ พ.ศ. ๒๕๖๘ จัดทำขึ้นเพื่อให้การวางแผนอัตรากำลังให้เกิดประโยชน์สูงสุด และขับเคลื่อนการปฏิรูปการศึกษาของ กระทรวงศึกษาธิการ เพิ่มประสิทธิภาพการดำเนินงานของหน่วยงาน จึงแต่งตั้งคณะกรรมการจัดทำแผน อัตรากำลังสำนักงานศึกษาธิการจังหวัดเลย ประจำปีงบประมาณ พ.ศ.๒๕๖๘ ประกอบด้วย บุคคลดังต่อไปนี้

๑. คณะกรรมการอำนวยการ

๑.๑	สิบเอก มงคล ศรีนวนล	ศึกษาธิการจังหวัดเลย	ประธานกรรมการ
๑.๒	นางกาญจนา จันปุม	รองศึกษาธิการจังหวัดเลย	รองประธานกรรมการ
๑.๓	นางปยุตยาวิทย์ งอยบัดพันธ์	ผู้อำนวยการกลุ่มอำนวยการ	กรรมการ
๑.๔	นางสุดารัก ประสพสมัย	ผู้อำนวยการกลุ่มนิเทศ ติดตามฯ	กรรมการ
๑.๕	นางภคมน หิรัญมณีมาศ	ผู้อำนวยการกลุ่มพัฒนาการศึกษา	กรรมการ
๑.๖	น.ส.จิตราภรณ์ คำมา	ผู้อำนวยการกลุ่มส่งเสริมการจัดการศึกษาเอกชน	กรรมการ
๑.๗	นางทิพย์วรรณ ทิพย์เพชร	นักวิชาการศึกษาชำนาญการ รักษาการในตำแหน่ง ผู้อำนวยการกลุ่มลูกเสือ ยุวกาชาดฯ	กรรมการ
๑.๘	นางณัฐชญาพร พรหมหาราช	นักวิเคราะห์นโยบายและแผนชำนาญการ ปฏิบัติหน้าที่ ผู้อำนวยการกลุ่มนโยบายและแผน	กรรมการ
๑.๙	นายยุทธพงษ์ เขียมอ่อน	ผู้อำนวยการกลุ่มบริหารงานบุคคล กรรมการและเลขานุการ	
๑.๑๐	น.ส.พัชราภรณ์ บุญศรี	นักทรัพยากรบุคคลชำนาญการ กรรมการและผู้ช่วยเลขานุการ	
๑.๑๑	น.ส.จิณฎกร จันทร์สีมารวรรณ	นักทรัพยากรบุคคลชำนาญการ กรรมการและผู้ช่วยเลขานุการ	

/มีหน้าที่...

มีหน้าที่

๑. ให้คำแนะนำ ปรีกษา ให้ข้อเสนอแนะ การจัดทำแผนอัตรากำลังประจำปีงบประมาณ พ.ศ. ๒๕๖๘ ของสำนักงานศึกษาธิการจังหวัดเลย ให้เป็นไปด้วยความเรียบร้อย
๒. กำกับติดตาม โครงการ กิจกรรม การปฏิบัติงานตามแผนอัตรากำลังประจำปีงบประมาณ พ.ศ. ๒๕๖๘ ของสำนักงานศึกษาธิการจังหวัดเลย ให้บรรลุผลตามเป้าหมายที่กำหนดไว้

๒. คณะกรรมการดำเนินงาน

๒.๑ สิบเอก มงคล ครนวนล	ศึกษาธิการจังหวัดเลย	ประธานกรรมการ
๒.๒ นางกาญจนา จันทุม	รองศึกษาธิการจังหวัดเลย	รองประธานกรรมการ
๒.๓ นางปทุมยาวิทย์ งอยปิดพันธ์	ผู้อำนวยการกลุ่มอำนวยการ	กรรมการ
๒.๔ นางสุดารัก ประสพสมัย	ผู้อำนวยการกลุ่มนิเทศ ติดตามฯ	กรรมการ
๒.๕ นางภคมน หิรัญมณีมาศ	ผู้อำนวยการกลุ่มพัฒนาการศึกษา	กรรมการ
๒.๖ น.ส.จิตราภรณ์ คำมา	ผู้อำนวยการกลุ่มส่งเสริมการจัดการศึกษาเอกชน	กรรมการ
๒.๗ นางทิพย์วรรณ ทิพย์เพชร	นักวิชาการศึกษาชำนาญการ รักษาการในตำแหน่ง ผู้อำนวยการกลุ่มลูกเสือ ยุวกาชาดฯ	กรรมการ
๒.๘ นางณัฐชญาพร พรหมหาราช	นักวิเคราะห์นโยบายและแผนชำนาญการ ปฏิบัติหน้าที่ ผู้อำนวยการกลุ่มนโยบายและแผน	กรรมการ
๒.๙ นายยุทธพงษ์ เขี่ยมอ่อน	ผู้อำนวยการกลุ่มบริหารงานบุคคล	กรรมการ
๒.๑๐ น.ส.พัชราภรณ์ บุญศรี	นักทรัพยากรบุคคลชำนาญการ	กรรมการ
๒.๑๑ น.ส.นภาพันท์ เ่งสาารี	นักทรัพยากรบุคคลชำนาญการ	กรรมการ
๒.๑๒ นายธนโชติ แสนสุภา	นักทรัพยากรบุคคลชำนาญการ	กรรมการ
๒.๑๓ น.ส.รัตนภรณ์ จันทาศรี	เจ้าพนักงานธุรการชำนาญงาน	กรรมการ
๒.๑๔ น.ส.จิตติมาภรณ์ จันทร์สีมารวรรณ	นักทรัพยากรบุคคลชำนาญการ	กรรมการและเลขานุการ

มีหน้าที่

๑. ศึกษา วิเคราะห์ การดำเนินงานของสำนักงานศึกษาธิการจังหวัดเลย ให้สอดคล้องกับ แผนพัฒนาอัตรากำลังของสำนักงานปลัดกระทรวงศึกษาธิการ นโยบายของรัฐบาล และนโยบายรัฐมนตรีว่าการ กระทรวงศึกษาธิการ และนโยบายอื่นๆ ที่เกี่ยวข้อง
๒. กำหนด วัสดุภัณฑ์ พันธกิจ เป้าประสงค์ ยุทธศาสตร์และตัวชี้วัดความสำเร็จของสำนักงาน ศึกษาธิการ จังหวัดเลย
๓. จัดทำแผนอัตรากำลัง ประจำปีงบประมาณ พ.ศ. ๒๕๖๘ ของสำนักงานศึกษาธิการจังหวัดเลย ทั้งนี้ ตั้งแต่บัดนี้เป็นต้นไป

สั่ง ณ วันที่ ๒๖ เดือน พฤษภาคม พ.ศ. ๒๕๖๘

สิบเอก

(มงคล ครนวนล)

ศึกษาธิการจังหวัดเลย

คณะทำงาน

ที่ปรึกษา

๑. สิบเอกมงคล ศรนवल
๒. นางกาญจนา จันทน์ป้อม
๓. นายยุทธพงษ์ เขี่ยมอ่อน

ศึกษาธิการจังหวัดเลย
รองศึกษาธิการจังหวัดเลย
ผู้อำนวยการกลุ่มบริหารงานบุคคล

ฝ่ายข้อมูล

๑. นางสาวพัชราภรณ์ บุญศรี
๒. นางสาวนภาจันทร์ เก่าสารี
๓. นางสาวจิณากร จันทน์สีมารวรรณ
๔. นายธนโชติ แสนสุภา
๕. นางสาวสายสุรีย์ หงส์เวียง

นักทรัพยากรบุคคลชำนาญการ
นักทรัพยากรบุคคลชำนาญการ
นักทรัพยากรบุคคลชำนาญการ
นักทรัพยากรบุคคลชำนาญการ
นักวิเคราะห์นโยบายและแผนชำนาญการ

เขียนต้นฉบับเอกสาร รูปเล่ม

นางสาวจิณากร จันทน์สีมารวรรณ

นักทรัพยากรบุคคลชำนาญการ

ประสานการพิมพ์

นางสาวรัตนภรณ์ จันทน์ลาศรี

เจ้าพนักงานธุรการชำนาญงาน

บรรณาธิการกิจ

สิบเอกมงคล ศานवल

ศึกษาธิการจังหวัดเลย

เอกสารอ้างอิง

คำสั่งหัวหน้าคณะรักษาความมั่นคงแห่งชาติ ที่ ๑๙/๒๕๖๐ เรื่อง การปฏิรูปการศึกษาในภูมิภาคของ
กระทรวงศึกษาธิการ ลงวันที่ ๓ เมษายน ๒๕๖๐

สำนักงานปลัดกระทรวงศึกษาธิการ : การแบ่งหน่วยงานภายในสำนักงานศึกษาธิการภาคและสำนักงานศึกษาธิการ
จังหวัด

สำนักงานปลัดกระทรวงศึกษาธิการ : กำหนดสถานที่ตั้งของสำนักงานศึกษาธิการภาค



สำนักงานศึกษาธิการจังหวัดเลย
ถนนเลย-ด่านซ้าย ตำบลกุดป่อง อำเภอเมือง
จังหวัดเลย ๔๒๐๐๐
www.loeipeo.go.th
โทรศัพท์ ๐๔๒-๘๗๐๖๑๒ Fax ๐๔๒-๘๗๐๖๓๒