



SDG 4

รายงานผลการดำเนินงาน ขับเคลื่อนเป้าหมายการพัฒนาที่ยั่งยืนด้านการศึกษา ปีงบประมาณ พ.ศ. 2568 จังหวัดเลย

สร้างหลักประกันว่า ทุกคนมีการศึกษาที่มีคุณภาพอย่างครอบคลุม
และเท่าเทียมและสนับสนุนโอกาสในการเรียนรู้ตลอดชีวิต

เอกสารลำดับที่ 9/2568
กลุ่มนโยบายและแผน
สำนักงานศึกษาธิการจังหวัดเลย
สำนักงานปลัดกระทรวงศึกษาธิการ
กระทรวงศึกษาธิการ



SUSTAINABLE
DEVELOPMENT GOALS

คำนำ

การพัฒนาที่ยั่งยืน (Sustainable Development) คือ แนวทางการพัฒนาที่ตอบสนองความต้องการของคนรุ่นปัจจุบัน โดยไม่ลดทอนความสามารถในการตอบสนอง ความต้องการของคนรุ่นหลัง (Brundtland Report, 1987) โดยการบรรลุการพัฒนาที่ยั่งยืน มีองค์ประกอบสำคัญ 3 ประการ ได้แก่ การเติบโตทางเศรษฐกิจ (economic growth) ความครอบคลุมทางสังคม (social inclusion) และการคุ้มครองสิ่งแวดล้อม (environmental protection) ประเทศไทยและประเทศสมาชิกสหประชาชาติรวม 193 ประเทศร่วมลงนามรับรองวาระการพัฒนาที่ยั่งยืน ค.ศ. 2030 (2030 Agenda for Sustainable Development) ซึ่งเป็นกรอบการพัฒนาของโลกเพื่อร่วมกันบรรลุการพัฒนาทางสังคม เศรษฐกิจ และสิ่งแวดล้อมอย่างยั่งยืน โดยไม่ทิ้งใครไว้ข้างหลัง ภายในปี ค.ศ. 2030 โดยกำหนดให้มีเป้าหมายการพัฒนาที่ยั่งยืน (Sustainable Development Goals: SDGs) ให้แต่ละประเทศดำเนินการร่วมกันเป้าหมายการพัฒนาที่ยั่งยืน (SDGs) 17 เป้าหมาย ประกอบไปด้วย 169 เป้าหมายย่อย (SDG Targets) ที่ เพื่อใช้ติดตามและประเมินความก้าวหน้าของการพัฒนา ใน 5 มิติ (5P) ได้แก่ 1.การพัฒนาคน (People) 2. สิ่งแวดล้อม (Planet) 3. เศรษฐกิจและความมั่ง (Prosperity) 4. สันติภาพและความยุติธรรม (Peace) 5. ความเป็นหุ้นส่วนการพัฒนา (Partnership)

กระทรวงศึกษาธิการ ได้รับมอบหมายให้เป็นหน่วยงานรับผิดชอบและประสานงานหลัก การขับเคลื่อนเป้าหมายการพัฒนาที่ยั่งยืน “เป้าหมายที่ 4 สร้างหลักประกันว่าทุกคนมีการศึกษาที่มีคุณภาพอย่างครอบคลุมและเท่าเทียมและสนับสนุนโอกาสในการเรียนรู้ตลอดชีวิต” 10 เป้าหมายย่อย 12 ตัวชี้วัดหลัก โดยใช้แผนที่นำทางขับเคลื่อนเป้าหมายการพัฒนาที่ยั่งยืนด้านการศึกษา (SDG4 Roadmap) เป็นกรอบแนวทางในการดำเนินงาน นอกจากนี้ ได้มีการแต่งตั้งคณะทำงานขับเคลื่อน เป้าหมายการพัฒนาที่ยั่งยืนด้านการศึกษาในระดับจังหวัดเป็นกลไกรับผิดชอบและประสานงานในการขับเคลื่อนไปสู่การปฏิบัติในระดับพื้นที่

สำนักงานศึกษาธิการจังหวัดเลย ได้จัดทำแผนที่นำทางขับเคลื่อนเป้าหมายการพัฒนาที่ยั่งยืนด้านการศึกษา (SDG4 Roadmap) จังหวัดเลย เพื่อมุ่งเน้นการบูรณาการการพัฒนาาร่วมกันให้บรรลุเป้าหมายการพัฒนาที่ยั่งยืนที่กำหนดไว้ได้อย่างมีประสิทธิภาพ รวมทั้งมีการติดตามความก้าวหน้าของการดำเนินงานอย่างต่อเนื่อง และมีฐานข้อมูลตามตัวชี้วัดของเป้าหมายการพัฒนาที่ยั่งยืนด้านการศึกษา ครบถ้วน สมบูรณ์ สามารถนำไปใช้ประโยชน์เพื่อการปรับปรุงแก้ไขปัญหา พัฒนา โดยจัดทำรายงานผลการดำเนินงานขับเคลื่อนเป้าหมายการพัฒนาที่ยั่งยืนด้านการศึกษา SDG4 ปีงบประมาณ พ.ศ. 2568 จังหวัดเลยขึ้น เพื่อรายงานต่อหน่วยงานต้นสังกัด และเผยแพร่ประชาสัมพันธ์ต่อผู้เกี่ยวข้องและประชาชนได้รับทราบต่อไป

สำนักงานศึกษาธิการจังหวัดเลย

บทสรุปสำหรับผู้บริหาร

กระทรวงศึกษาธิการได้รับมอบหมายให้เป็นหน่วยงานรับผิดชอบและประสานงานหลัก การขับเคลื่อนเป้าหมายการพัฒนาที่ยั่งยืนเป้าหมายหลักที่ 4 “สร้างหลักประกันว่าทุกคนมีการศึกษาที่มีคุณภาพอย่างครอบคลุมและเท่าเทียมและสนับสนุนโอกาสในการเรียนรู้ตลอดชีวิต” ซึ่งกำหนดเป้าหมายย่อย ดังนี้

4.1 สร้างหลักประกันว่าเด็กชายและเด็กหญิงทุกคนสำเร็จการศึกษาระดับประถมศึกษา และมัธยมศึกษาที่มีคุณภาพ เท่าเทียม และไม่มีค่าใช้จ่าย นำไปสู่ผลลัพธ์ทางการเรียนที่มีประสิทธิผล ภายในปี พ.ศ. 2573

4.2 สร้างหลักประกันว่าเด็กชายและเด็กหญิงทุกคนเข้าถึงการพัฒนา การดูแล และการจัดการศึกษา ระดับก่อนประถมศึกษา สำหรับเด็กปฐมวัยที่มีคุณภาพ เพื่อให้เด็กเหล่านั้นมีความพร้อมสำหรับการศึกษาระดับ ประถมศึกษา ภายในปี พ.ศ. 2573

4.3 สร้างหลักประกันให้ชายและหญิงทุกคนเข้าถึงการศึกษา อาชีวศึกษา อุดมศึกษา รวมถึง มหาวิทยาลัยที่มีคุณภาพในราคาที่สามารถจ่ายได้ ภายในปี พ.ศ. 2573

4.4 เพิ่มจำนวนเยาวชนและผู้ใหญ่ที่มีทักษะที่เกี่ยวข้องจำเป็น รวมถึงทักษะทางด้านเทคนิคและ อาชีพสำหรับการจ้างงาน การมีงานที่มีคุณค่า และการเป็นผู้ประกอบการ ภายในปี พ.ศ. 2573

4.5 ขจัดความเหลื่อมล้ำทางเพศด้านการศึกษา และสร้างหลักประกันว่า กลุ่มที่เปราะบางซึ่งรวมถึง ผู้พิการ ชนพื้นเมือง และเด็ก เข้าถึงการศึกษาและการฝึกอาชีพทุกระดับอย่างเท่าเทียม ภายในปี พ.ศ. 2573

4.6 สร้างหลักประกันว่าเยาวชนทุกคนและผู้ใหญ่ทั้งชายและหญิงในสัดส่วนสูง สามารถอ่านออก เขียนได้และคำนวณได้ ภายในปี พ.ศ. 2573

4.7 สร้างหลักประกันว่าผู้เรียนทุกคนได้รับความรู้และทักษะที่จำเป็นสำหรับส่งเสริมการพัฒนาที่ยั่งยืน รวมไปถึง การศึกษาสำหรับการพัฒนาที่ยั่งยืนและการมีวิถีชีวิตที่ยั่งยืน สิทธิมนุษยชน ความเสมอภาค ระหว่างเพศ การส่งเสริมวัฒนธรรมแห่งความสงบสุขและการไม่ใช้ความรุนแรง การเป็นพลเมืองของโลก และความชื่นชมในความหลากหลายทางวัฒนธรรมและการที่วัฒนธรรมมีส่วนช่วยให้เกิดการพัฒนาที่ยั่งยืน ภายในปี พ.ศ. 2573

4.a สร้างและยกระดับสถานศึกษา ตลอดจนเครื่องมือและอุปกรณ์การศึกษาที่อ่อนไหวต่อเด็ก ผู้พิการ และเพศภาวะ และจัดให้มีสภาพแวดล้อมทางการเรียนรู้ที่ปลอดภัย ปราศจากความรุนแรง ครอบคลุม และมีประสิทธิผลสำหรับทุกคน

4.b ขยายจำนวนทุนการศึกษาทั่วโลกที่ให้แก่ประเทศกำลังพัฒนา โดยเฉพาะประเทศพัฒนาน้อย ที่สุด รัฐกำลังพัฒนาที่เป็นเกาะขนาดเล็ก และประเทศในทวีปแอฟริกา เพื่อเข้าศึกษาต่อในระดับอุดมศึกษา รวมถึงการฝึกอาชีพ และโปรแกรมด้านเทคโนโลยีสารสนเทศและการสื่อสาร ด้านเทคนิค วิศวกรรม และ วิทยาศาสตร์ ในประเทศพัฒนาแล้วและประเทศกำลังพัฒนาอื่น ๆ ภายในปี พ.ศ. 2563

4.c เพิ่มจำนวนครูที่มีคุณวุฒิ รวมถึงการดำเนินการผ่านความร่วมมือระหว่างประเทศในการฝึกอบรม ครูในประเทศกำลังพัฒนา โดยเฉพาะอย่างยิ่งในประเทศพัฒนาน้อยที่สุด และรัฐกำลังพัฒนาที่เป็นเกาะขนาดเล็ก ภายในปี พ.ศ. 2573

กรอบแนวทางและกลไกการดำเนินงานขับเคลื่อนเป้าหมายการพัฒนาที่ยั่งยืนด้านการศึกษาไปสู่การปฏิบัติให้บรรลุเป้าหมายที่กำหนดไว้ ต้องอาศัยกลไกและความร่วมมือจากหน่วยงานหรือภาคีเครือข่ายที่เกี่ยวข้องในระดับพื้นที่ร่วมกันดำเนินงานอย่างจริงจังและต่อเนื่อง กิจกรรมหลักที่ดำเนินการ มีดังนี้

1. การประชุม ชี้แจง สร้างความรู้ความเข้าใจเกี่ยวกับกรอบแนวทางและเป้าหมายการขับเคลื่อนเป้าหมายการพัฒนาที่ยั่งยืนด้านการศึกษา และแผนที่นำทางฯ (SDG4 Roadmap) ไปสู่การปฏิบัติ ให้ถูกต้องตรงกัน รวมทั้งระดมความคิดเห็น เพื่อกำหนดแนวทางการดำเนินงานและบูรณาการการทำงานร่วมกันให้สอดคล้องกับความเปลี่ยนแปลงของสถานการณ์ ความต้องการ/ความจำเป็น และบริบทที่เกี่ยวข้อง
2. การจัดทำแผนที่นำทางขับเคลื่อนเป้าหมายการพัฒนาที่ยั่งยืนด้านการศึกษา (SDG4 Roadmap)
3. การกำกับ ติดตาม และประเมินผลการดำเนินงาน รวมถึงปัญหาอุปสรรค และแนวทางในการแก้ไขปัญหาหรือพัฒนาการจัดการศึกษาให้บรรลุเป้าหมายที่กำหนด
4. การจัดเก็บข้อมูลและจัดทำฐานข้อมูล เพื่อใช้ในการติดตามและรายงานผลการดำเนินงานตามตัวชี้วัดเป้าหมายการพัฒนาที่ยั่งยืน รวมถึงการพัฒนาวิธีการจัดเก็บข้อมูลตามตัวชี้วัดที่ยังไม่มีข้อมูลพื้นฐาน
5. จัดทำรายงานผลการดำเนินงานฯ เพื่อเสนอคณะกรรมการฯ หรือคณะทำงานฯ และนำไปใช้เป็นข้อมูลประกอบการกำหนดแนวทางการดำเนินงานในระยะต่อไป รวมถึงรายงานผลการดำเนินงานต่อคณะกรรมการฯ และ กพย. ตามลำดับ

ผลการดำเนินงานขับเคลื่อนเป้าหมายการพัฒนาที่ยั่งยืนด้านการศึกษา (SDG4) จังหวัดเลย
เป้าหมายย่อย กลุ่มที่มีข้อมูลผลการดำเนินงาน หรือข้อมูลพื้นฐานตามตัวชี้วัดครบถ้วน สมบูรณ์ สามารถนำเสนอความก้าวหน้าหรือสภาพการดำเนินงานขับเคลื่อนเป้าหมายย่อยได้อย่างชัดเจน
เป็นรูปธรรม 3 เป้าหมาย ดังนี้

เป้าหมายย่อย 4.1 สร้างหลักประกันว่าเด็กชายและเด็กหญิง ทุกคนสำเร็จการศึกษาาระดับประถมศึกษา และมีมัธยมศึกษาที่มีคุณภาพ เท่าเทียม และไม่มีค่าใช้จ่าย นำไปสู่ผลลัพธ์ทางการเรียนที่มีประสิทธิผล ภายในปี พ.ศ. 2573

4.1.1 (1) ร้อยละของเด็กในวัย ป.3 ที่มีทักษะการอ่านและการคำนวณขั้นพื้นฐาน

ร้อยละ 63.15 เพิ่มขึ้นร้อยละ 1.44

4.1.1 (2) คะแนนเฉลี่ยผลการทดสอบทางการศึกษาระดับชาติขั้นพื้นฐาน (O-NET) (1) ภาษาไทย (2) คณิตศาสตร์

(3) วิทยาศาสตร์ (4) สังคมศึกษา ศาสนา และวัฒนธรรม (5) ภาษาต่างประเทศ (ภาษาอังกฤษ)

ชั้นประถมศึกษาปีที่ 6 คะแนนเฉลี่ยร้อยละ 36.39

ชั้นมัธยมศึกษาปีที่ 3 คะแนนเฉลี่ยร้อยละ 32.67

4.1.2 อัตราการสำเร็จการศึกษา

ระดับประถมศึกษา ร้อยละ 96.76

ระดับมัธยมศึกษาตอนต้น ร้อยละ 85.42

ระดับมัธยมศึกษาตอนปลาย ร้อยละ 90.86

เป้าหมายย่อย 4.2 สร้างหลักประกันว่าเด็กชายและเด็กหญิงทุกคนเข้าถึงการพัฒนา การดูแลและการจัดการศึกษา ระดับก่อนประถมศึกษา สำหรับเด็กปฐมวัยที่มีคุณภาพ เพื่อให้เด็กเหล่านั้นมีความพร้อม สำหรับการศึกษาาระดับ ประถมศึกษา ภายในปี พ.ศ. 2573

ตัวชี้วัดที่ 4.2.1 ร้อยละของเด็กอายุต่ำกว่า 5 ปีที่มีพัฒนาการทางด้านสุขภาพ การเรียนรู้ และพัฒนาการทาง บุคลิกภาพตามวัย ผลการประเมินตามมาตรฐานสถานพัฒนาเด็กปฐมวัยแห่งชาติ ปีการศึกษา 2567ประเมินแต่ละ ด้านของสถานพัฒนาเด็กปฐมวัย อายุต่ำกว่า 5 ปี ที่มีพัฒนาการทางด้านสุขภาพการเรียนรู้ และพัฒนาการ ทางบุคลิกภาพตามวัย ระดับ A (ดีมาก) ร้อยละ 68.71

ตัวชี้วัดที่ 4.2.2 อัตราการเข้าเรียนปฐมวัย (อย่างน้อย 1 ปี ก่อนถึงเกณฑ์อายุเข้าเรียนประถมศึกษา ร้อยละ 76.17

เป้าหมายย่อย 4.3 สร้างหลักประกันให้ชายและหญิงทุกคนเข้าถึงการศึกษา อาชีวศึกษา อุดมศึกษา

รวมถึงมหาวิทยาลัยที่มีคุณภาพ ในราคาที่สามารถจ่ายได้ ภายในปี พ.ศ. 2573

ตัวชี้วัดที่ 4.3.1 อัตราการเข้าเรียนระดับอาชีวศึกษา 35.13 : 64.87

ตัวชี้วัดที่ 4.3.2 อัตราการเข้าเรียนต่อในระดับอุดมศึกษาปีการศึกษา 2567 ร้อยละ 61.84

เป้าหมายย่อย กลุ่มที่มีข้อมูลผลการดำเนินงาน หรือข้อมูลพื้นฐานบางส่วน ไม่ครบถ้วน สมบูรณ์ แต่สามารถ นำเสนอความก้าวหน้าหรือสภาพการดำเนินงานขับเคลื่อนเป้าหมายย่อยได้บางส่วนจำนวน 2 เป้าหมาย ดังนี้

เป้าหมายย่อย 4.5 ขจัดความเหลื่อมล้ำทางเพศด้านการศึกษา และสร้างหลักประกันว่ากลุ่มที่เปราะบาง ซึ่งรวมถึงผู้พิการ ชนพื้นเมืองและเด็กเข้าถึงการศึกษาและการฝึกอาชีพทุกระดับอย่างเท่าเทียมภายในปี พ.ศ.2573

4.5.1 (1) ดัชนีความเท่าเทียมทางเพศ จำแนกตามระดับการศึกษา ปฐมวัย ประถมศึกษา มัธยมศึกษาตอนต้น

มัธยมศึกษาตอนปลาย ข้อมูลจาก ศทก.สป.ศธ

ดัชนีความเท่าเทียมทางเพศระดับปฐมวัย 1.00

ดัชนีความเท่าเทียมทางเพศประถมศึกษา 1.00

ดัชนีความเท่าเทียมทางเพศมัธยมศึกษาตอนต้น 1.02

ดัชนีความเท่าเทียมทางเพศมัธยมศึกษาตอนปลาย 1.05

ดัชนีความเท่าเทียมทางเพศ ระดับอุดมศึกษา ดัชนีความเท่าเทียมทางเพศ ระดับอุดมศึกษา

4.5.1 (2) ดัชนีความเท่าเทียมทางความมั่งคั่ง จำแนกตามระดับการศึกษา ปฐมวัย ประถมศึกษา มัธยมศึกษา ตอนต้น มัธยมศึกษาตอนปลายการศึกษา หน่วยงานทางการศึกษาไม่มีการจัดเก็บข้อมูลนักเรียนยากจน ร่ำรวยมาก

4.5.1 (3) ดัชนีความเท่าเทียมตามพื้นที่ จำแนกตามระดับการศึกษา ปฐมวัย ประถมศึกษา มัธยมศึกษา ตอนต้น มัธยมศึกษาตอนปลาย การศึกษา หน่วยงานทางการศึกษาไม่มีการจัดเก็บข้อมูลนักเรียนที่เข้าเรียน โดยจำแนกนักเรียนนอกเขตเทศบาลกับนักเรียนในเขตเทศบาล

เป้าหมายย่อย 4.a สร้างและยกระดับสถานศึกษา ตลอดจนเครื่องมือและอุปกรณ์การศึกษาที่อ่อนไหว ต่อ เด็ก ผู้พิการ และเพศภาวะ และจัดให้มีสภาพแวดล้อมทางการเรียนรู้ที่ปลอดภัยปราศจากความรุนแรง ครอบคลุม และมีประสิทธิผลสำหรับทุกคน

ตัวชี้วัด 4.a.1 สัดส่วนของโรงเรียนที่มีการเข้าถึงบริการขั้นพื้นฐาน จำแนกตามประเภทบริการ (สัดส่วนของ โรงเรียนที่มีการเข้าถึง (a) ไฟฟ้า (b) อินเทอร์เน็ตที่ใช้ในการเรียน การสอน (c) เครื่องคอมพิวเตอร์ ที่ใช้ในการ

เรียนการสอน (d) โครงสร้างพื้นฐาน และวัสดุอุปกรณ์ที่ได้รับการปรับให้เหมาะสมกับนักเรียน ที่มีความบกพร่องทางร่างกาย (e) น้ำดื่มพื้นฐาน (f) สิ่งอำนวยความสะดวกพื้นฐานด้านสุขอนามัยที่แบ่งแยกตามเพศ และ (g) สิ่งอำนวยความสะดวกพื้นฐานในการทำความสะอาดมือ (ตามนิยามตัวชี้วัดของ WASH ในเรื่อง น้ำ สุขอนามัย และสุขลักษณะสำหรับทุกคน)

ระบบศูนย์บริการแลกเปลี่ยนข้อมูลการศึกษา กระทรวงศึกษาธิการ exchange.moe.go.th จัดเก็บข้อมูลเฉพาะบางตัว คือ (a) ไฟฟ้า (b) อินเทอร์เน็ตที่ใช้ในการเรียน การสอน (c) เครื่องคอมพิวเตอร์ที่ใช้ในการเรียนการสอน (e) น้ำดื่มพื้นฐาน

เป้าหมายย่อย กลุ่มที่ไม่มีข้อมูลผลการดำเนินงานและข้อมูลพื้นฐานน้อย ไม่สามารถนำเสนอความก้าวหน้าหรือสภาพการดำเนินงานขับเคลื่อนเป้าหมายได้อย่างชัดเจน เป็นรูปธรรม จำเป็นต้องเร่งรัดดำเนินการปรับปรุงแก้ไข เพื่อให้มีความก้าวหน้าการดำเนินงานในระยะต่อไป จำนวน 5 เป้าหมาย ดังนี้

เป้าหมายย่อย 4.4 เพิ่มจำนวนเยาวชนและผู้ใหญ่ที่มีทักษะที่เกี่ยวข้องจำเป็น รวมถึงทักษะทางด้านเทคนิคและอาชีพสำหรับการจ้างงาน การมีงานที่มีคุณค่า และการเป็นผู้ประกอบการ ภายใน ปี พ.ศ. 2573

4.4.1 สัดส่วนของเยาวชน/ผู้ใหญ่ที่มีทักษะทางด้านเทคโนโลยีสารสนเทศและการสื่อสาร จำแนกตามประเภททักษะ ทักษะการใช้งานคอมพิวเตอร์ ทักษะการใช้งานอินเทอร์เน็ต สำนักงานสถิติจังหวัดเลยปี 258 ไม่มีการสำรวจข้อมูล

เป้าหมายย่อย 4.6 สร้างหลักประกันว่าเยาวชนทุกคนและผู้ใหญ่ทั้งชายและหญิงในสัดส่วนสูงสามารถอ่านออกเขียนได้และคำนวณได้ ภายในปี พ.ศ. 2573 สำนักงานสถิติจังหวัดเลยไม่มีการสำมะโนประชากร อัตราการอ่านออกเขียนได้ของประชากร

เป้าหมายย่อย 4.7 สร้างหลักประกันว่าผู้เรียนทุกคนได้รับความรู้และทักษะที่จำเป็นสำหรับส่งเสริมการพัฒนาที่ยั่งยืน รวมไปถึง การศึกษาสำหรับการพัฒนาที่ยั่งยืนและการมีวิถีชีวิตที่ยั่งยืน สิทธิมนุษยชน ความเสมอภาคระหว่างเพศ การส่งเสริมวัฒนธรรมแห่งความสงบสุขและการไม่ใช้ความรุนแรง การเป็นพลเมืองของโลก และความชื่นชมในความหลากหลายทางวัฒนธรรมและการที่วัฒนธรรมมีส่วนช่วยให้เกิดการพัฒนาที่ยั่งยืน ภายในปี พ.ศ. 2573 เป็นตัวชี้วัดในระดับกระทรวง ผู้รับผิดชอบคือกระทรวงศึกษาธิการและกระทรวงอุดมศึกษา

เป้าหมายย่อย 4.b ขยายจำนวนทุนการศึกษาทั่วโลกที่ให้แก่ประเทศกำลังพัฒนา โดยเฉพาะประเทศพัฒนาน้อยที่สุด รัฐกำลังพัฒนาที่เป็นเกาะขนาดเล็ก และประเทศในทวีปแอฟริกา เพื่อเข้าศึกษาต่อในระดับอุดมศึกษา รวมถึงการฝึกอาชีพ และโปรแกรมด้านเทคโนโลยีสารสนเทศและการสื่อสาร ด้านเทคนิค วิศวกรรม และวิทยาศาสตร์ ในประเทศพัฒนาแล้วและประเทศกำลังพัฒนาอื่น ๆ ภายในปี พ.ศ. 2573 เป็นตัวชี้วัดในระดับกระทรวง ผู้รับผิดชอบคือ กระทรวงการต่างประเทศ เป็นผู้ประสานระหว่างประเทศ ด้านทุนการศึกษา

เป้าหมายย่อย 4.c เพิ่มจำนวนครูที่มีคุณวุฒิ รวมถึงการดำเนินการผ่านความร่วมมือระหว่างประเทศในการฝึกอบรมครูในประเทศกำลังพัฒนา โดยเฉพาะอย่างยิ่งในประเทศพัฒนาน้อยที่สุด และรัฐกำลังพัฒนาที่เป็นเกาะขนาดเล็ก ภายในปี พ.ศ. 2573 กพย. ไม่ได้กำหนดนิยาม ค่าเป้าหมายที่ชัดเจน

สรุปประเด็นความท้าทาย

๑. ประเด็นท้าทายด้านเศรษฐกิจและสังคม

๑) จังหวัดเลยมีเศรษฐกิจหลักเป็นภาคเกษตรกรรม ซึ่งมีรายได้เฉลี่ยต่อหัวประชากรค่อนข้างต่ำ และอัตราการเติบโตทางเศรษฐกิจอยู่ในระดับน้อย สภาพเศรษฐกิจนี้ส่งผลกระทบต่อตรงต่อภาระค่านิยมทางการศึกษา ทำให้นักเรียนที่มาจากครอบครัวยากจนมีสื่อ วัสดุ และอุปกรณ์ในการศึกษาที่ไม่เพียงพอ

๒) ปัญหาโครงสร้างครอบครัวและการดูแลเด็ก จังหวัดเลยมีอัตราการหย่าร้างค่อนข้างสูง ทำให้เกิดปัญหาครอบครัวแตกแยก เมื่อนักเรียนต้องอาศัยอยู่กับญาติและขาดการดูแลเอาใจใส่จากผู้ปกครองอย่างใกล้ชิด จะก่อให้เกิดพฤติกรรมที่ไม่เหมาะสมของเด็กนักเรียน

๓) อิทธิพลของสังคมบริโภคนิยม สภาพสังคมที่ปรับเปลี่ยนเป็นสังคมบริโภคนิยมตามกระแสโลกาภิวัตน์ ส่งผลต่อพฤติกรรมที่ไม่พึงประสงค์ของเด็กและเยาวชน

๔) การดูแลเด็กปฐมวัย เด็กอายุ ๐-๓ ปี ควรได้รับการดูแลและส่งเสริมพัฒนาการจากครอบครัวเป็นหลักโครงสร้างสถาบันครอบครัวในปัจจุบันเปลี่ยนแปลงไปมากเนื่องจากสภาพเศรษฐกิจและสังคมทำให้พ่อแม่ส่วนใหญ่ไม่สามารถเลี้ยงดูบุตรด้วยตนเอง โดยเฉพาะเด็กเล็ก การเลี้ยงดูเด็กจึงมีหลากหลายรูปแบบ เช่น ให้อาหารดูแล ฝากเพื่อนบ้าน หรือฝากสถานรับเลี้ยงเด็กเอกชน

๒. ประเด็นท้าทายด้านคุณภาพและโครงสร้างการศึกษา

๑) ความแตกต่างหลากหลายของผู้เรียน ผู้เรียนมีความหลากหลายและแตกต่างกันทั้งด้านอายุ วัย สถานะทางเศรษฐกิจและสังคม และความรู้พื้นฐาน ความหลากหลายนี้ทำให้การรับรู้และความพร้อมในการเรียนรู้ของผู้เรียนไม่เท่ากัน ส่งผลต่อคุณภาพและผลลัพธ์ทางการเรียน (เช่น คะแนนเฉลี่ย O-NET ในระดับชั้น ป.๖ และ ม.๓ ยังอยู่ในระดับต่ำเมื่อเทียบกับประเทศ)

๒) จังหวัดเลยมีจำนวนสถานศึกษาขนาดเล็กจำนวนมาก ปัญหาโรงเรียนขนาดเล็กที่เพิ่มมากขึ้น ส่วนหนึ่งมาจากค่านิยมในการส่งบุตรหลานเข้าเรียนในโรงเรียนขนาดใหญ่ ส่งผลกระทบต่อการบริหารและการพัฒนาคุณภาพการศึกษาในภาพรวม

๓) การแนะแนวเพื่อการศึกษาต่อขาดความร่วมมือจากสถานศึกษาในการให้นักเรียน/นักศึกษา ได้รับการแนะแนวจากมหาวิทยาลัยและวิทยาลัยการอาชีพ

๔) การพัฒนาทักษะแรงงาน ขาดแคลนสถานประกอบการสำหรับฝึกทักษะและฝีมือแรงงาน

สรุปประเด็นข้อเสนอแนะ

๑. บูรณาการความร่วมมือ ส่งเสริมการบูรณาการจัดการศึกษาร่วมกันระหว่างหน่วยงานทางการศึกษาและหน่วยงานอื่นทั้งภาครัฐและเอกชน เพื่อร่วมกันดำเนินงาน

๒. ระบบฐานข้อมูลกลาง จัดตั้งระบบฐานข้อมูลกลางด้านการศึกษา เพื่อให้เป็นฐานข้อมูลที่มีความน่าเชื่อถือและสามารถเข้าถึงได้ ข้อมูลนี้จะถูกนำไปใช้วางแผน พัฒนาและติดตามความก้าวหน้าการดำเนินงานได้อย่างมีประสิทธิภาพ

๓. ด้านคุณภาพการศึกษาและผลลัพธ์การเรียนรู้ เพื่อยกระดับคุณภาพการเรียนรู้ (NT/O-NET) ซึ่งพบว่าผลการทดสอบบางส่วนยังอยู่ในระดับต่ำ ครูผู้สอนควรค้นหาสาเหตุที่ทำให้คุณภาพของนักเรียนไม่เป็นที่น่าพอใจ โดยนำข้อมูลจากผลการทดสอบ (NT/O-NET) เป็นฐานในการกำหนดแผนการจัดการเรียนรู้ และสร้างนวัตกรรมที่มุ่งปรับปรุง แก้ไข และพัฒนาคุณภาพอย่างมีทิศทาง รวมถึงการส่งเสริมให้นักเรียนได้รับการพัฒนาได้สูงสุดตามศักยภาพ

๔. ระดับสถานศึกษา ผู้บริหารสถานศึกษาควรระดมทรัพยากรเพื่อให้ทุกภาคส่วนมีส่วนร่วมในการจัดการศึกษา และควรมีการนิเทศ ติดตาม และประเมินผลการใช้ข้อมูลการประเมินคุณภาพนักเรียนอย่างใกล้ชิดและต่อเนื่อง

๕. การศึกษาปฐมวัย เพื่อแก้ปัญหาโครงสร้างครอบครัวที่เปลี่ยนแปลงไป และการดูแลเด็กเล็กที่หลากหลายรูปแบบ ความร่วมมือของหน่วยงาน การส่งเสริมและพัฒนาเด็กปฐมวัย ควรได้รับความร่วมมือของ ๔ กระทรวงหลัก กระทรวงสาธารณสุข, กระทรวงการพัฒนาสังคมและความมั่นคงของมนุษย์, กระทรวงมหาดไทย, และกระทรวงศึกษาธิการ รวมถึงหน่วยงานอื่นที่เกี่ยวข้อง กระทรวงแรงงาน, กระทรวงการอุดมศึกษาฯ, และกระทรวงยุติธรรม การประเมินมาตรฐานสถานพัฒนาเด็กหรือบริการรูปแบบอื่น ๆ ควรได้รับการตรวจสอบและประเมินให้ได้มาตรฐานที่เหมาะสม

๖. การศึกษาอาชีวศึกษาและอุดมศึกษา เพื่อส่งเสริมการเข้าถึงการศึกษาต่อและการแนะแนวอาชีพ ระบบแนะแนว สถานศึกษาควรมีระบบแนะแนวเพื่อให้คำปรึกษาและแนะนำนักเรียนในการศึกษาต่อในระดับที่สูงขึ้นตามความถนัดและความสนใจ สร้างแรงจูงใจ มหาวิทยาลัยและวิทยาลัยการอาชีพ ควรมีการจัดงานวิชาการและอาชีพ เพื่อนำเสนอและสร้างแรงจูงใจในการเข้าศึกษาต่อ

๗. ด้านทักษะ ICT และการเข้าถึงเทคโนโลยี สนับสนุนให้มีระบบสัญญาณอินเทอร์เน็ตระดับหมู่บ้าน เพื่อให้ทุกหมู่บ้านเข้าถึงบริการอินเทอร์เน็ตของภาครัฐ สนับสนุนผู้ประกอบการรุ่นใหม่ให้เข้าถึงหรือใช้เทคโนโลยีสารสนเทศและการสื่อสาร เพื่อนำมาประยุกต์ใช้ในการประกอบอาชีพ ส่งเสริมการเข้าถึงแหล่งทรัพยากรหรืองบประมาณที่เกี่ยวข้องกับการเข้าถึงบริการขั้นพื้นฐานในการจัดการเรียนการสอน ส่งเสริมการใช้เทคโนโลยีสารสนเทศและการสื่อสารในการบริหารจัดการและการจัดการเรียนการสอน

๘. ด้านความเท่าเทียม กลุ่มเปราะบาง: ควรส่งเสริมและสนับสนุนการศึกษาทุกระดับของ เด็กพิการ เด็กด้อยโอกาส เด็กที่ตกหล่นจากการศึกษา เด็กออกกลางคัน และผู้ที่มีความสามารถพิเศษ ในรูปแบบที่เหมาะสม

๑๐. ทุนการศึกษา ควรมีการประสาน สนับสนุน ส่งเสริมให้ผู้เรียนได้รับความช่วยเหลือและเข้าถึงแหล่งทุนการศึกษาในระดับกระทรวง กรม และสถาบันการศึกษา

สารบัญ

	หน้า
คำนำ	ก
บทสรุปผู้บริหาร	ข
สารบัญ	๗
ส่วนที่ 1 บทนำ	1
1.1 หลักการและเหตุผล	1
1.2 วัตถุประสงค์	4
1.3 แผนที่นำทางการขับเคลื่อนเป้าหมายการพัฒนาที่ยั่งยืนด้านการศึกษา	4
1.4 กลไกการขับเคลื่อน	8
ส่วนที่ 2 การดำเนินงานขับเคลื่อนเป้าหมายการพัฒนาที่ยั่งยืนด้านการศึกษา (SDG4) สู่การปฏิบัติ ประจำปีงบประมาณ พ.ศ. 2568	9
ส่วนที่ 3 ความก้าวหน้าการดำเนินงานขับเคลื่อนเป้าหมายการพัฒนาที่ยั่งยืนด้านการศึกษา (SDG4)	11
ส่วนที่ 4 สรุปผลการดำเนินงาน ความท้าทาย และข้อเสนอแนะการดำเนินงานระยะต่อไป	25
4.1 สรุปผลการดำเนินงานขับเคลื่อนเป้าหมายการพัฒนาที่ยั่งยืนด้านการศึกษา	25
4.2 สรุปประเด็นความท้าทายการบรรลุเป้าหมาย	28
4.3 สรุปประเด็นข้อเสนอแนะการดำเนินงานให้บรรลุเป้าหมาย	28
ภาคผนวก	
• ระเบียบสำนักนายกรัฐมนตรี ว่าด้วยคณะกรรมการเพื่อการพัฒนาที่ยั่งยืน 2556	
• คำสั่งคณะกรรมการขับเคลื่อนเป้าหมายการพัฒนาที่ยั่งยืน ที่ 47/2568	
• คำสั่งแต่งตั้งคณะทำงานติดตามประเมินผลการขับเคลื่อนเป้าหมายการพัฒนาที่ยั่งยืนด้านการศึกษา ของสำนักงานศึกษาธิการจังหวัดเลย ที่ 4/2568	

ส่วนที่ 1

บทนำ

1.1 ความเป็นมาของการดำเนินงานขับเคลื่อนเป้าหมายการพัฒนาที่ยั่งยืนด้านการศึกษา

ตามมติคณะกรรมการเพื่อการพัฒนาที่ยั่งยืน (กพย. ในคราวประชุมครั้งที่ 1/2562 เมื่อวันที่ 19 ธันวาคม 2562 เห็นชอบในหลักการร่างแผนการขับเคลื่อนเป้าหมายการพัฒนาที่ยั่งยืนสำหรับประเทศไทย (Thailand's SDG Roadmap) เพื่อใช้เป็นกรอบแนวทางในการดำเนินงานเพื่อขับเคลื่อนการดำเนินงานให้เป้าหมายการพัฒนาที่ยั่งยืน ซึ่งแผนการขับเคลื่อนฯ ครอบคลุมการดำเนินการหลักใน 6 ด้าน ดังนี้

1. การสร้างการตระหนักรู้ ดำเนินการให้ทุกภาคส่วนมีความรู้และความเข้าใจในเป้าหมายการพัฒนาที่ยั่งยืน โดยมีการดำเนินการทั้งในระดับประเทศ และระดับท้องถิ่น เพื่อให้ทุกภาคส่วนมีส่วนร่วมในการขับเคลื่อนประเทศสู่ความยั่งยืน

2. การเชื่อมโยงเป้าหมายการพัฒนาที่ยั่งยืนกับแผน 3 ระดับของประเทศ ขับเคลื่อนการพัฒนาประเทศตามกรอบยุทธศาสตร์ชาติ แผนแม่บทภายใต้ยุทธศาสตร์ชาติ และแผนระดับอื่น ๆ ซึ่งสอดคล้องกับเป้าหมายการพัฒนาที่ยั่งยืน สร้างประเทศให้มั่นคง โดยไม่ทิ้งใครไว้ข้างหลัง

3. กลไกการขับเคลื่อนการพัฒนาที่ยั่งยืน มีคณะกรรมการเพื่อการพัฒนาที่ยั่งยืนเป็นกลไกสนับสนุนการขับเคลื่อนในระดับนโยบาย และหน่วยงานภาครัฐบูรณาการร่วมกับทุกภาคส่วนของสังคมเพื่อนำไปสู่การปฏิบัติที่เป็นรูปธรรม

4. การดำเนินงานเพื่อบรรลุเป้าหมายการพัฒนาที่ยั่งยืน ดำเนินงานโดยยึดหลักความสัมพันธ์เชิงเหตุและผล เพื่อจัดทำแผนงาน/โครงการที่สำคัญต่อการบรรลุเป้าหมายการพัฒนาที่ยั่งยืน และยุทธศาสตร์ชาติ รวมทั้งขยายผลสู่การขับเคลื่อนเป้าหมายการพัฒนาที่ยั่งยืนในระดับพื้นที่ (SDG Localization)

5. ภาศการพัฒนา สนับสนุนความร่วมมือกับทุกภาคส่วน ทั้งในประเทศและภาศการพัฒนาระหว่างประเทศ เพื่อร่วมขับเคลื่อนประเทศไทยให้บรรลุเป้าหมายการพัฒนาที่ยั่งยืน

6. การติดตามประเมินผลการขับเคลื่อนเป้าหมายการพัฒนาที่ยั่งยืน ติดตามและประเมินผลการขับเคลื่อนเป้าหมายการพัฒนาที่ยั่งยืนด้วยระบบฐานข้อมูลกลางที่มีการรายงานความก้าวหน้าจากหน่วยงานที่เกี่ยวข้องอย่างสม่ำเสมอ

ในการขับเคลื่อนเป้าหมายการพัฒนาที่ยั่งยืนสู่การปฏิบัติของประเทศไทย สำนักงานสภาพัฒนาการเศรษฐกิจและสังคมแห่งชาติ ในฐานะเลขานุการ กพย. ได้จัดประชุมชี้แจงสร้างความรู้ความเข้าใจกับหน่วยงานที่เกี่ยวข้อง เมื่อวันที่ 18 กันยายน 2563 มีวัตถุประสงค์เพื่อทำความเข้าใจในเรื่องการขับเคลื่อน SDGs ระหว่างหน่วยงานรับผิดชอบและประสานงานหลักรายเป้าหมายหลัก (Goals) และเป้าหมายย่อย (Targets) กำหนดแนวทางการขับเคลื่อน SDGs ร่วมกันในระยะ 10 ปี ข้างหน้า รวมถึงรับทราบแนวทางการจัดทำ Roadmap รายเป้าหมายหลักและการกำหนดค่าเป้าหมาย/หมุดหมายรายเป้าหมายย่อย โดยการจัดทำ Roadmap เพื่อการดำเนินการขับเคลื่อนเป้าหมายการพัฒนาที่ยั่งยืน โดยในระดับเป้าหมายหลัก (Goal) กำหนดให้เจ้าภาพรายเป้าหมายหลักเป็นผู้ดำเนินการในการจัดทำ Roadmap ให้ประสานหน่วยงานรับผิดชอบรายเป้าหมายย่อย

เพื่อพิจารณากำหนดค่าเป้าหมายและหมุดหมาย (Milestone) ให้สอดคล้องกับ SDGs และเป้าหมายของยุทธศาสตร์ชาติและแผนอื่น ๆ ที่เกี่ยวข้อง รวมทั้งกำหนดตัวชี้วัดที่เหมาะสม โดยพิจารณาจากตัวชี้วัดที่สหประชาชาติกำหนดเป็นหลัก (Global SDG Indicators) และอาจเสนอตัวชี้วัดทดแทน (Proxy Indicators) และตัวชี้วัดเพิ่มเติม (Additional Indicators) เพื่อให้การขับเคลื่อน SDGs สอดคล้องกับบริบทของประเทศ ตลอดจนประสานหน่วยงานที่เกี่ยวข้องในการพัฒนาและจัดเก็บข้อมูลตัวชี้วัด เพื่อระบุแหล่งข้อมูล (Sources) และผู้ประสานงาน (Focal point) ด้วย

กระทรวงศึกษาธิการได้รับมอบหมายให้เป็นหน่วยงานรับผิดชอบและประสานงานหลักเป้าหมายหลักที่ 4 “สร้างหลักประกันว่าทุกคนมีการศึกษาที่มีคุณภาพอย่างครอบคลุมและเท่าเทียมและสนับสนุนโอกาสในการเรียนรู้ตลอดชีวิต” ซึ่งในการดำเนินงานกระทรวงศึกษาธิการ โดยสำนักงานปลัดกระทรวงศึกษาธิการ ได้ดำเนินการแต่งตั้งกรรมการขับเคลื่อนเป้าหมายการพัฒนาที่ยั่งยืนด้านการศึกษา รับผิดชอบการดำเนินงานขับเคลื่อนเป้าหมายการพัฒนาที่ยั่งยืนด้านการศึกษาในภาพรวม และแต่งตั้งคณะทำงานจัดทำแผนที่นำทาง (Roadmap) การขับเคลื่อนเป้าหมายการพัฒนาที่ยั่งยืนด้านการศึกษา รับผิดชอบจัดทำแผนที่นำทางขับเคลื่อนเป้าหมายการพัฒนาที่ยั่งยืนการศึกษา (SDG4 Roadmap) ที่สอดคล้องกับ Thailand's SDG Roadmap เพื่อใช้เป็นกรอบแนวทางในการดำเนินงาน สำหรับในการดำเนินงานเพื่อขับเคลื่อนเป้าหมายการพัฒนาที่ยั่งยืนด้านการศึกษาไปสู่การปฏิบัติในระดับพื้นที่ กระทรวงศึกษาธิการโดยคณะกรรมการขับเคลื่อนเป้าหมายการพัฒนาที่ยั่งยืนด้านการศึกษา เห็นชอบ ให้มีการแต่งตั้งคณะทำงานขับเคลื่อนเป้าหมายการพัฒนาที่ยั่งยืนด้านการศึกษา ระดับภาค/กลุ่มจังหวัด และมีการจัดทำแผนที่นำทางขับเคลื่อนเป้าหมายการพัฒนาที่ยั่งยืนด้านการศึกษา (SDG4 Roadmap) กลุ่มจังหวัด และระดับจังหวัด เพื่อใช้เป็นกรอบแนวทางในการดำเนินงาน

ดังนั้น ในการดำเนินงานเพื่อขับเคลื่อนเป้าหมายการพัฒนาที่ยั่งยืนด้านการศึกษา (เป้าหมายหลักที่ 4) ไปสู่การปฏิบัติ กระทรวงศึกษาธิการกำหนดกรอบแนวทาง และกลไกขับเคลื่อนการดำเนินงาน ดังนี้

1. กรอบแนวทางและเป้าหมายการดำเนินงาน

1.1 การดำเนินงานภาพรวม ได้แก่ แผนที่นำทางขับเคลื่อนเป้าหมายการพัฒนาที่ยั่งยืนด้านการศึกษา

1.2 การดำเนินงานในพื้นที่ระดับภาค ได้แก่ แผนที่นำทางขับเคลื่อนเป้าหมายการพัฒนาที่ยั่งยืนด้านการศึกษา ระดับภาค/กลุ่มจังหวัด

1.3 การดำเนินงานในพื้นที่ระดับจังหวัด ได้แก่ แผนที่นำทางขับเคลื่อนเป้าหมายการพัฒนาที่ยั่งยืนด้านการศึกษา ระดับจังหวัด

2. กลไกการดำเนินงาน แบ่งเป็น

2.1 การดำเนินงานภาพรวม ได้แก่ คณะกรรมการขับเคลื่อนเป้าหมายการพัฒนาที่ยั่งยืนด้านการศึกษา โดยมีสำนักงานปลัดกระทรวงศึกษาธิการ เป็นหน่วยงานรับผิดชอบและประสานงานหลัก

2.2 การดำเนินงานในพื้นที่ระดับภาค ได้แก่ คณะทำงานขับเคลื่อนเป้าหมายการพัฒนาที่ยั่งยืนด้านการศึกษา ระดับภาค/กลุ่มจังหวัด โดยมีสำนักงานศึกษาธิการภาค 18 ภาค เป็นหน่วยงานรับผิดชอบและประสานงานหลัก

2.3 การดำเนินงานในพื้นที่ระดับจังหวัด ได้แก่ คณะทำงานขับเคลื่อนเป้าหมายการพัฒนาที่ยั่งยืนด้านการศึกษา ระดับจังหวัด โดยมีสำนักงานศึกษาธิการจังหวัด 77 จังหวัด เป็นหน่วยงานรับผิดชอบและประสานงานหลัก

จากกรอบแนวทางและกลไกการดำเนินงานขับเคลื่อนเป้าหมายการพัฒนาที่ยั่งยืนด้านการศึกษา ไปสู่การปฏิบัติให้บรรลุเป้าหมายที่กำหนดไว้ ต้องอาศัยกลไกและความร่วมมือจากหน่วยงานหรือภาคีเครือข่ายที่เกี่ยวข้องทั้งในส่วนกลาง และในระดับพื้นที่ร่วมกันดำเนินงานอย่างจริงจัง ต่อเนื่อง ดังนั้น กรอบแนวคิดในการกำหนดขอบเขตและแนวปฏิบัติในการดำเนินงานโครงการฯ คือ ยึดเป้าหมาย SDG4 เป็นเป้าหมายหลัก เป้าหมายเดียว แต่แนวทางการปฏิบัติหรือกิจกรรมที่จะดำเนินการ สามารถดำเนินการได้หลากหลายแนวทาง โดยคำนึงถึงความสอดคล้องเหมาะสมกับสถานภาพ สถานการณ์ และความต้องการหรือความจำเป็น รวมถึงสภาพแวดล้อมในแต่ละพื้นที่เน้นการถ่ายทอดเป้าหมายการดำเนินงานจากภาพรวม (ส่วนกลาง ไปสู่เป้าหมายการดำเนินงานในระดับพื้นที่ภาคและจังหวัด ดังนั้น ขอบเขตการดำเนินงานที่เป็นกิจกรรมหลักภายใต้โครงการฯ จึงมีกิจกรรมการดำเนินงานที่เหมือนกัน แต่มีความแตกต่างกันในส่วนขอบเขตและระดับความรับผิดชอบที่มีผลการดำเนินงานที่สอดคล้องเชื่อมโยง และส่งผลกระทบต่อกันโดยตรง ได้แก่ ระดับกำหนดนโยบาย หน่วยงานรับผิดชอบและประสานงานหลัก คือ สำนักนโยบายและยุทธศาสตร์ สป. ศูนย์เทคโนโลยีสารสนเทศและการสื่อสาร สป. สำนักความสัมพันธ์ต่างประเทศ สป. และระดับพื้นที่ หน่วยงานรับผิดชอบและประสานงานหลัก คือ สำนักงานศึกษาธิการภาค และสำนักงานศึกษาธิการจังหวัด โดยกรอบแนวทางหรือกิจกรรมหลักที่จะดำเนินการ มีดังนี้

1. การประชุม ชี้แจง สร้างความรู้ความเข้าใจเกี่ยวกับกรอบแนวทางและเป้าหมายการขับเคลื่อนเป้าหมายการพัฒนาที่ยั่งยืนด้านการศึกษา และแผนที่นำทางฯ (SDG4 Roadmap) ไปสู่การปฏิบัติ ให้ถูกต้องตรงกัน รวมทั้งระดมความคิดเห็น เพื่อกำหนดแนวทางการดำเนินงานและบูรณาการการทำงานร่วมกันให้สอดคล้องกับความเปลี่ยนแปลงของสถานการณ์ ความต้องการ/ความจำเป็น และบริบทที่เกี่ยวข้อง

2. การจัดทำแผนปฏิบัติการขับเคลื่อนแผนที่นำทางฯ หรือทบทวน ปรับปรุงแผนที่นำทางฯ

3. การกำกับ ติดตาม และประเมินผลการดำเนินงาน รวมถึงปัญหาอุปสรรค และแนวทางในการแก้ไขปัญหาหรือพัฒนาการจัดการศึกษาให้บรรลุเป้าหมายที่กำหนด

4. การจัดเก็บข้อมูลและจัดทำฐานข้อมูล เพื่อใช้ในการติดตามและรายงานผลการดำเนินงานตามตัวชี้วัดเป้าหมายการพัฒนาที่ยั่งยืน รวมถึงการพัฒนาวิธีการจัดเก็บข้อมูลตามตัวชี้วัดที่ยังไม่มีข้อมูลพื้นฐาน

5. จัดทำรายงานผลการดำเนินงานฯ เพื่อเสนอคณะกรรมการฯ หรือคณะทำงานฯ และนำไปใช้เป็นข้อมูลประกอบการกำหนดแนวทางการดำเนินงานในระยะต่อไป รวมถึงรายงานผลการดำเนินงานต่อคณะกรรมการฯ และ กพย. ตามลำดับ

6. การวิเคราะห์สรุปผลการดำเนินงาน และแลกเปลี่ยนเรียนรู้ ระดมความคิดเห็นร่วมกัน เพื่อกำหนดกรอบแนวทางแก้ไขปัญหา หรือกำหนดแนวทางหรือนวัตกรรมการพัฒนาให้บรรลุเป้าหมายในระยะต่อไป

ในฐานะสำนักงานศึกษาธิการจังหวัดเลย เป็นหน่วยงานระดับพื้นที่จังหวัดและหน่วยงานรับผิดชอบและประสานงานหลักการขับเคลื่อนเป้าหมายการพัฒนาที่ยั่งยืน เป้าหมายที่ 4 สร้างหลักประกันว่าทุกคนมีการศึกษาที่มีคุณภาพอย่างครอบคลุมและเท่าเทียมและสนับสนุนโอกาสในการเรียนรู้ตลอดชีวิต ได้รับจัดสรรงบประมาณรายจ่ายจากสำนักงานปลัดกระทรวงศึกษาธิการ เพื่อดำเนินงานโครงการขับเคลื่อนเป้าหมายของสหประชาชาติว่าด้วยการพัฒนาที่ยั่งยืนด้านการศึกษา (SDG4) มาอย่างต่อเนื่องนับตั้งแต่ปีงบประมาณ พ.ศ. 2564 โดยมีผลการดำเนินงานปีงบประมาณ พ.ศ. 2568 จัดทำแผนที่นำทางการขับเคลื่อนเป้าหมายการพัฒนาที่ยั่งยืนด้านการศึกษา (SDG4 Roadmap) จัดประชุมคณะทำงานขับเคลื่อนเป้าหมายการพัฒนาที่ยั่งยืนด้านศึกษาระดับจังหวัดเลย ในอังคารที่ 24 มิถุนายน 2568 ณ โรงแรมเชียงคานริเวอร์เม้าท์เทน รีสอร์ทท่าอากาศยาน จังหวัดเลย เพื่อจัดทำแผนที่นำทางการขับเคลื่อนเป้าหมายการพัฒนาที่ยั่งยืนด้านการศึกษา SDG4 Roadmap ฉบับปรับปรุง พ.ศ.2568 กำหนดกรอบแนวทางและระยะเวลาในการติดตามผลการขับเคลื่อนเป้าหมายการพัฒนาที่ยั่งยืนด้านการศึกษา (SDG4) ในระดับพื้นที่จังหวัดเลยให้บรรลุเป้าหมายตัวชี้วัดที่กำหนด

1.2 วัตถุประสงค์

1) เพื่อนำเสนอข้อมูลผลการดำเนินงานของสำนักงานศึกษาธิการจังหวัดเลย และหน่วยงานที่เกี่ยวข้องในการขับเคลื่อนการดำเนินงานตามเป้าหมายการพัฒนาที่ยั่งยืนด้านการศึกษา (เป้าหมายที่ 4 : SDG4) พ.ศ. 2568

2) เพื่อวิเคราะห์ข้อมูลผลการดำเนินงาน ปัญหาอุปสรรค ประเด็นท้าทายและประเด็นข้อเสนอแนะการดำเนินงานในปี พ.ศ. 2568 มาพิจารณากำหนดกรอบแนวทางและเป้าหมายการดำเนินงานเป้าหมายการพัฒนาที่ยั่งยืนด้านการศึกษาในปีถัดไป

3) เพื่อรายงานความก้าวหน้าการดำเนินงานขับเคลื่อนเป้าหมายการพัฒนาที่ยั่งยืนด้านการศึกษา ปี 2568 ต่อคณะกรรมการเพื่อการพัฒนาที่ยั่งยืน

1.3 แผนที่นำทางการขับเคลื่อนเป้าหมายการพัฒนาที่ยั่งยืนด้านการศึกษา

แผนที่นำทางการขับเคลื่อนเป้าหมายการพัฒนาที่ยั่งยืนด้านการศึกษา (SDG4 Roadmap) มีสาระสำคัญ แบ่งออกเป็น 5 ส่วน ได้แก่ ส่วนที่ 1 บทนำ ส่วนที่ 2 เป้าหมายการพัฒนาที่ยั่งยืน (SDGs) กับการพัฒนาประเทศไทย ส่วนที่ 3 ความสำคัญของเป้าหมายการพัฒนาที่ยั่งยืน (เป้าหมายหลักที่ 4) ส่วนที่ 4 สาระสำคัญของแผนที่นำทางการขับเคลื่อนเป้าหมายการพัฒนาที่ยั่งยืนด้านการศึกษา (SDG4 Roadmap) และส่วนที่ 5 การขับเคลื่อนเป้าหมายการพัฒนาที่ยั่งยืน เป้าหมายที่ 4 สู่การปฏิบัติ และการติดตามประเมินผล โดยยึดองค์ประกอบของแผนการขับเคลื่อนเป้าหมายการพัฒนาที่ยั่งยืนสำหรับประเทศไทย (Thailand's SDGs Roadmap) ตามที่ กพย. เห็นชอบ นำมาไว้เป็นกรอบหรือองค์ประกอบหลักของ SDG4 Roadmap ทั้งนี้ สำหรับสาระสำคัญของแผนที่นำทางฯ ส่วนที่มีความสำคัญและหน่วยงานที่เกี่ยวข้องสามารถนำไปใช้เป็นกรอบแนวทางในการดำเนินงาน คือ ส่วนที่ 4 ที่ได้นำเสนอให้เห็นภาพห่วงโซ่คุณค่า (Value Chain) และตัวชี้วัดและเป้าหมายของการดำเนินงาน รวมถึงกรอบแนวทาง แผนงานหรือโครงการสำคัญในการดำเนินงานเพื่อขับเคลื่อนเป้าหมายการพัฒนาที่ยั่งยืนในแต่ละเป้าหมายย่อยให้บรรลุเป้าหมายที่กำหนดไว้ มีรายละเอียดโดยสรุป ดังนี้

SDG 4.1 สร้างหลักประกันว่าเด็กชายและเด็กหญิงทุกคนสำเร็จการศึกษาระดับประถมศึกษาและมัธยมศึกษาที่มีคุณภาพ เท่าเทียม และไม่มีค่าใช้จ่าย นำไปสู่ผลลัพธ์ทางการเรียนที่มีประสิทธิผล ภายในปี พ.ศ. 2573		
1) ร้อยละของเด็กในวัย ป.3 ที่มีทักษะการอ่านและการคำนวณขั้นพื้นฐาน	ผลสอบ NT	ศธ. (สพฐ.)
2) คะแนนเฉลี่ยผลการทดสอบทางการศึกษาระดับชาติขั้นพื้นฐาน (O-NET) (1) ภาษาไทย (2) คณิตศาสตร์ (3) วิทยาศาสตร์ (4) สังคมศึกษา ศาสนา และวัฒนธรรม (5) ภาษาต่างประเทศ (ภาษาอังกฤษ)	ผลสอบ O-NET	สทศ.
3) อัตราการสำเร็จการศึกษาระดับประถมศึกษา มัธยมศึกษา ตอนต้น และมัธยมศึกษาตอนปลาย	ฐานข้อมูลกลาง ด้านการศึกษา ศธ.	ศธ. (ศทท.สป.)
SDG 4.2 สร้างหลักประกันว่าเด็กชายและเด็กหญิงทุกคนเข้าถึงการพัฒนา การดูแลและการจัดการศึกษาระดับก่อนประถมศึกษา สำหรับเด็กปฐมวัยที่มีคุณภาพเพื่อให้เด็กเหล่านั้นมีความพร้อมสำหรับการศึกษาระดับประถมศึกษา ภายในปี พ.ศ. 2573		
1) ร้อยละของเด็กอายุต่ำกว่า 5 ปี ที่มีพัฒนาการทางด้านสุขภาพ การเรียนรู้ และพัฒนาการทางบุคลิกภาพตามวัย จำแนกตามเพศ	ระบบฐานข้อมูล สารสนเทศการ พัฒนาเด็กปฐมวัย ตามมาตรฐานชาติ (ด้านคุณภาพเด็ก ปฐมวัย)	พม.
2) อัตราการเข้าเรียนปฐมวัย (อย่างน้อย 1 ปี ก่อนถึงเกณฑ์อายุเข้าเรียนประถมศึกษา) จำแนกตามเพศ	ฐานข้อมูลกลาง ด้านการศึกษา ศธ.	ศธ. (ศทท.สป.)
SDG 4.3 สร้างหลักประกันให้ชายและหญิงทุกคนเข้าถึงการศึกษา อาชีวศึกษา อุดมศึกษา รวมถึงมหาวิทยาลัยที่มีคุณภาพ ในราคาที่สามารถจ่ายได้ภายในปี พ.ศ. 2573		
1) อัตราการเข้าเรียนระดับอาชีวศึกษา (สัดส่วนผู้เรียนระดับมัธยมศึกษา ตอนปลายสายอาชีวศึกษา (ปวช.) : สายสามัญศึกษา)	ฐานข้อมูลกลาง ด้านการศึกษา ศธ.	ศธ. (ศทท.สป.)
2) อัตราการเข้าเรียนต่อในระดับอุดมศึกษา	ฐานข้อมูล การศึกษา อว.	สสช.
SDG 4.4 เพิ่มจำนวนเยาวชนและผู้ใหญ่ที่มีทักษะที่เกี่ยวข้องจำเป็น รวมถึงทักษะทางด้านเทคนิคและอาชีพ สำหรับการจ้างงาน การมีงานที่มีคุณค่า และการเป็นผู้ประกอบการ ภายในปี พ.ศ. 2573		
1) สัดส่วนของเยาวชน/ผู้ใหญ่ที่มีทักษะทางด้านเทคโนโลยีสารสนเทศและการสื่อสาร จำแนกตามประเภททักษะ	รายงานผลการ สำรวจข้อมูล	สสช.

SDG 4.5 ขจัดความเหลื่อมล้ำทางเพศด้านการศึกษา และสร้างหลักประกันว่ากลุ่มที่เปราะบาง ซึ่งรวมถึงผู้พิการ ชนพื้นเมืองและเด็ก เข้าถึงการศึกษและการฝึกอาชีพทุกระดับอย่างเท่าเทียม ภายในปี พ.ศ. 2573		
1) ดัชนีความเท่าเทียมทางเพศ จำแนกตามระดับการศึกษา (ปฐมวัย ประถมศึกษา มัธยมศึกษาตอนต้น มัธยมศึกษาตอนปลาย อุดมศึกษา)	ฐานข้อมูลกลาง ด้านการศึกษา ศธ.	ศธ. (ศทก.สป.)
2) ดัชนีความเท่าเทียมทางความมั่งคั่ง จำแนกตามระดับการศึกษา (ปฐมวัย ประถมศึกษา มัธยมศึกษาตอนต้น มัธยมศึกษาตอนปลาย อุดมศึกษา)	รายงานผลการสำรวจข้อมูล	สสช.
3) ดัชนีความเท่าเทียมตามพื้นที่ จำแนกตามระดับการศึกษา (ปฐมวัย ประถมศึกษา มัธยมศึกษาตอนต้น มัธยมศึกษาตอนปลาย อุดมศึกษา)	รายงานผลการสำรวจข้อมูล	ศธ. (ศทก.สป.)
SDG 4.6 สร้างหลักประกันว่าเยาวชนทุกคนและผู้ใหญ่ทั้งชายและหญิงในสัดส่วนสูง สามารถอ่านออกเขียนได้ และคำนวณได้ภายในปี พ.ศ. 2573		
1) อัตราการอ่านออกเขียนได้ของประชากรอายุ 15 ปีขึ้นไป	รายงานผลการสำรวจข้อมูล	สสช.
2) อัตราการมีทักษะด้านการคำนวณของประชากรอายุ 15 ปีขึ้นไป	รายงานผลการสำรวจข้อมูล	สสช.
3) จำนวนปีการศึกษาเฉลี่ยของประชากรอายุ 15 ปีขึ้นไปจำแนกตามเพศ	รายงานผลการสำรวจข้อมูล	สสช.
SDG 4.7 สร้างหลักประกันว่าผู้เรียนทุกคนได้รับความรู้และทักษะที่จำเป็นสำหรับส่งเสริมการพัฒนาที่ยั่งยืน รวมไปถึง การศึกษาสำหรับการพัฒนาที่ยั่งยืนและการมีวิถีชีวิตที่ยั่งยืน สิทธิมนุษยชน ความเสมอภาคระหว่างเพศ การส่งเสริมวัฒนธรรมแห่งความสงบสุข และการไม่ใช้ความรุนแรง การเป็นพลเมืองของโลก และความชื่นชมในความหลากหลายทางวัฒนธรรมและการที่วัฒนธรรมมีส่วนช่วยให้เกิดการพัฒนาที่ยั่งยืน ภายในปี พ.ศ. 2573		
1) ระดับการดำเนินการกำหนดเรื่อง การศึกษาเพื่อความเป็นพลเมืองโลกและการจัดการศึกษา เพื่อการพัฒนาที่ยั่งยืน เป็นเรื่องหลักใน (ก) นโยบายการศึกษาของประเทศ (ข) หลักสูตร (ค) การศึกษาของครู (หลักสูตรการผลิต/พัฒนาครู) และ (ง) การประเมินผลนักเรียน	จัดทำรายงานผลการวิเคราะห์ระดับการดำเนินงานเชิงนโยบายตามประเด็นที่กำหนด	ศธ.
2) การจัดกิจกรรมหรือโครงการเพื่อพัฒนาผู้เรียนให้มีความรู้และทักษะเกี่ยวกับความเป็นพลเมือง หรือการพัฒนาที่ยั่งยืน (โครงการ/กิจกรรมพัฒนาผู้เรียนเสริมหลักสูตร)	เสนอตัวชี้วัดเพิ่มเติมเพื่อแสดงข้อมูลการดำเนินงานเชิงปฏิบัติ	ศธ.

<p>SDG 4.a สร้างและยกระดับสถานศึกษา ตลอดจนเครื่องมือและอุปกรณ์การศึกษาที่อ่อนไหว ต่อเด็ก ผู้พิการ และเพศภาวะ และให้มีสภาพแวดล้อมทางการเรียนรู้ที่ปลอดภัยปราศจากความรุนแรง ครอบคลุมและมีประสิทธิภาพสำหรับทุกคน</p>		
<p>1) สัดส่วนของโรงเรียนที่มีการเข้าถึงบริการขั้นพื้นฐาน จำแนกตามประเภทบริการ (สัดส่วนของโรงเรียนที่มีการเข้าถึง) (a) ไฟฟ้า (b) อินเทอร์เน็ตที่ใช้ในการเรียนการสอน (c) เครื่องคอมพิวเตอร์ที่ใช้ในการเรียนการสอน (d) โครงสร้างพื้นฐาน และวัสดุอุปกรณ์ที่ได้รับการปรับให้เหมาะสมกับนักเรียนที่มีความบกพร่องทางร่างกาย (e) น้ำดื่มพื้นฐาน (f) สิ่งอำนวยความสะดวกพื้นฐานด้านสุขอนามัยที่แบ่งแยกตามเพศ และ (g) สิ่งอำนวยความสะดวกพื้นฐานใน การทำความสะอาดมือ (ตามนิยามตัวชี้วัดของ WASH ในเรื่องน้ำ สุขอนามัย และสุขลักษณะสำหรับทุกคน)</p>	<p>จะดำเนินการ พัฒารูปแบบ และวิธีการจัดเก็บ ข้อมูลร่วมกับ หน่วยงานที่ เกี่ยวข้องต่อไป</p>	<p>ศธ.</p>
<p>SDG 4.b ขยายจำนวนทุนการศึกษาทั่วโลกที่ให้แก่ประเทศกำลังพัฒนา โดยเฉพาะประเทศพัฒนาน้อยที่สุด รัฐกำลังพัฒนาที่เป็นเกาะขนาดเล็กและประเทศในทวีปแอฟริกาเพื่อเข้าศึกษาต่อในระดับอุดมศึกษา รวมถึง การฝึกอาชีพ และโปรแกรมด้านเทคโนโลยีสารสนเทศและการสื่อสาร ด้านเทคนิค วิศวกรรม และวิทยาศาสตร์ ในประเทศพัฒนาแล้วและประเทศกำลังพัฒนาอื่น ๆ ภายในปี พ.ศ. 2573</p>		
<p>1) ปริมาณความช่วยเหลือเพื่อการพัฒนา อย่างเป็นทางการ (ODA) ที่เป็นทุนการศึกษา สำหรับประเทศกำลัง พัฒนาและประเทศพัฒนาน้อยที่สุด</p>	<p>รายงานผลการ ดำเนินงาน</p>	<p>กต.</p>
<p>SDG 4.c เพิ่มจำนวนครูที่มีคุณวุฒิ รวมถึงการดำเนินการผ่านความร่วมมือระหว่างประเทศในการฝึกอบรมครู ในประเทศกำลังพัฒนา โดยเฉพาะอย่างยิ่งในประเทศพัฒนาน้อยที่สุด และรัฐกำลังพัฒนาที่เป็นเกาะขนาดเล็ก ภายในปี พ.ศ. 2573</p>		
<p>1) สัดส่วนของครูที่มีคุณวุฒิเหมาะสมในการจัดการศึกษาพื้นฐาน จำแนกตามระดับการศึกษา ผู้ซึ่งอย่างน้อยได้รับการฝึกอบรม (เช่น การฝึกอบรมการสอน) ซึ่งต้องดำเนินการก่อนหรือระหว่างช่วงที่ทำการสอนในระดับที่เกี่ยวข้องของแต่ละประเทศ (1) ก่อน ประถมศึกษา (2) ประถมศึกษา (3) มัธยมศึกษาตอนต้น (4) มัธยมศึกษาตอนปลาย</p>	<p>ฐานข้อมูลทาง การศึกษา</p>	<p>ศธ. (สกศ.)</p>

1.4 กลไกการขับเคลื่อน

1) กลไกการขับเคลื่อนระดับชาติ ได้แก่ คณะกรรมการเพื่อการพัฒนาที่ยั่งยืนคณะกรรมการนโยบายการพัฒนาเด็กปฐมวัย คณะอนุกรรมการส่งเสริมการพัฒนาที่ยั่งยืนตามหลักปรัชญาของเศรษฐกิจพอเพียง คณะอนุกรรมการคณะกรรมการนโยบายติดตามและประเมินผลผลการพัฒนาที่ยั่งยืน ฯลฯ

2) กลไกการขับเคลื่อนระดับกระทรวง ได้แก่ คณะกรรมการขับเคลื่อนเป้าหมายการพัฒนาที่ยั่งยืนด้านการศึกษา

3) กลไกการขับเคลื่อนระดับพื้นที่

3.1) คณะทำงานขับเคลื่อนในระดับพื้นที่ ได้แก่ คณะทำงานขับเคลื่อนเป้าหมายการพัฒนาที่ยั่งยืนด้านการศึกษา ระดับภาค/กลุ่มจังหวัด และคณะทำงานขับเคลื่อนเป้าหมายการพัฒนาที่ยั่งยืนด้านการศึกษา ระดับจังหวัด

3.2) หน่วยงานภาครัฐ ได้แก่ คณะกรรมการศึกษาธิการจังหวัด สำนักงานศึกษาธิการภาค/สำนักงานศึกษาธิการจังหวัด สำนักงานเขตพื้นที่การศึกษาประถมศึกษา/สำนักงานเขตพื้นที่การศึกษามัธยมศึกษา องค์การปกครองส่วนท้องถิ่น สำนักงานพัฒนาสังคมและความมั่นคงของมนุษย์จังหวัด สถานศึกษา/สถาบันอุดมศึกษา

3.3) หน่วยงานภาคเอกชน ได้แก่ สภาหอการค้าแห่งประเทศไทย/หอการค้าจังหวัด สภาอุตสาหกรรมจังหวัด สถานศึกษา/สถาบันอุดมศึกษาเอกชน

4) ภาคีการพัฒนา สนับสนุนความร่วมมือกับทุกภาคส่วน ทั้งในประเทศและภาคีระหว่างประเทศ เพื่อร่วมขับเคลื่อนประเทศไทยให้บรรลุเป้าหมายการพัฒนาที่ยั่งยืน ได้แก่ ภาคเอกชน ภาควิชาการ ภาคประชาสังคม และภาคีพัฒนาระหว่างประเทศ



ส่วนที่ 2

การดำเนินงานขับเคลื่อนเป้าหมายการพัฒนาที่ยั่งยืนด้านการศึกษา (SDG4) สู่การปฏิบัติ ประจำปีงบประมาณ พ.ศ. 2568

2.1 การดำเนินโครงการจัดทำฐานข้อมูลและระบบติดตามประเมินผลระดับพื้นที่ เพื่อสนับสนุนการขับเคลื่อนเป้าหมายของสหประชาชาติว่าด้วยการพัฒนาที่ยั่งยืนด้านการศึกษา SDG4 ปีงบประมาณ พ.ศ. 2568 (ระดับจังหวัด)

1) ขอบเขตการดำเนินโครงการ (จังหวัด)

วัตถุประสงค์

(1) เพื่อขับเคลื่อนการดำเนินงานตามเป้าหมายการพัฒนาที่ยั่งยืนด้านการศึกษา (SDG4 Roadmap) ของประเทศไทย

(2) เพื่อพัฒนาฐานข้อมูลและระบบติดตามรายงานผลสำหรับสนับสนุนการขับเคลื่อนเป้าหมายของสหประชาชาติว่าด้วยการพัฒนาที่ยั่งยืนด้านการศึกษา ในภาพรวมของประเทศ

เป้าหมาย

(1) ร้อยละของหน่วยงานที่เกี่ยวข้องมีการดำเนินการเพื่อขับเคลื่อนเป้าหมายการพัฒนาที่ยั่งยืนด้านการศึกษาตาม SDG4 Roadmap

(2) มีฐานข้อมูล เพื่อการจัดทำรายงานผลการดำเนินงานตามตัวชี้วัด SDG4 Roadmap

(3) การจัดทำรายงานผลการดำเนินงานขับเคลื่อนเป้าหมายการพัฒนาที่ยั่งยืนเป้าหมายหลักที่ 4 แล้วเสร็จ และนำเสนอต่อคณะกรรมการเพื่อการพัฒนาที่ยั่งยืนภายในระยะเวลาที่กำหนด

กิจกรรมสำคัญภายใต้โครงการ

(1) การประชุม ชี้แจง สร้างความรู้ความเข้าใจเกี่ยวกับกรอบแนวทางและเป้าหมายการขับเคลื่อนเป้าหมายการพัฒนาที่ยั่งยืนด้านการศึกษา และแผนที่นำทางฯ (SDG4 Roadmap) ไปสู่การปฏิบัติให้ถูกต้อง ตรงกัน รวมทั้งระดมความคิดเห็น เพื่อกำหนดแนวทางการดำเนินงานและบูรณาการการทำงานร่วมกัน

(2) การจัดประชุม ทบทวน ปรับปรุงแผนที่นำทางฯ สอดคล้องกับความเปลี่ยนแปลงของสถานการณ์ ความต้องการ/ความจำเป็น และบริบท

(3) การกำกับ ติดตาม และประเมินผลการดำเนินงาน รวมถึงปัญหาอุปสรรค และแนวทางในการแก้ไขปัญหาหรือพัฒนาการจัดการศึกษาให้บรรลุเป้าหมายที่กำหนด

(4) การจัดเก็บข้อมูลและจัดทำฐานข้อมูล เพื่อใช้ในการติดตามและรายงานผลการดำเนินงานตามตัวชี้วัดเป้าหมายการพัฒนาที่ยั่งยืน รวมถึงการพัฒนาวิธีการจัดเก็บข้อมูลตามตัวชี้วัดที่ยังไม่มีข้อมูลพื้นฐาน

(5) การจัดทำรายงานผลการดำเนินงานฯ เพื่อเสนอคณะกรรมการฯ หรือคณะทำงานฯ รับทราบและนำไปใช้เป็นข้อมูลประกอบการกำหนดแนวทางการดำเนินงานในระยะต่อไป รวมถึงรายงานผลการดำเนินงานต่อคณะกรรมการฯ และ กพย. ตามลำดับ

(6) การวิเคราะห์สรุปผลการดำเนินงาน และแลกเปลี่ยนเรียนรู้ ระดมความคิดเห็นร่วมกัน เพื่อกำหนดกรอบแนวทางการแก้ไขปัญหา หรือกำหนดแนวทางหรือนวัตกรรมการพัฒนาให้บรรลุเป้าหมาย ในระยะต่อไป

2) ผลการดำเนินงาน

2.1 การขับเคลื่อนเป้าหมายการพัฒนาที่ยั่งยืนด้านการศึกษาและแผนที่นำทางฯ (SDG4 Roadmap) ไปสู่การปฏิบัติ ให้ถูกต้องความเข้าใจเกี่ยวกับกรอบแนวทางและเป้าหมายการตรงกัน รวมทั้ง ระดมความคิดเห็น เพื่อกำหนดแนวทางการดำเนินงานและบูรณาการการทำงานร่วมกันโดยประธาน คณะกรรมการขับเคลื่อนเป้าหมายการพัฒนาที่ยั่งยืนด้านการศึกษา ปลัดกระทรวงศึกษาธิการ ได้แต่งตั้ง คณะทำงานขับเคลื่อนเป้าหมายการพัฒนาที่ยั่งยืนด้านศึกษาระดับจังหวัดของจังหวัดเลย ตามคำสั่ง คณะกรรมการขับเคลื่อนเป้าหมายการพัฒนาที่ยั่งยืนด้านการศึกษา 47/2568 ลงวันที่ 31 มีนาคม พ.ศ. 2568 โดยให้คณะทำงานมีอำนาจหน้าที่ กำหนดกรอบแนวทางและเป้าหมาย การดำเนินงานเพื่อขับเคลื่อนเป้าหมาย การพัฒนาที่ยั่งยืนด้านการศึกษาในพื้นที่จังหวัดเลย จัดทำ ทบทวน ปรับปรุงกรอบแนวทางการดำเนินงาน หรือแผนที่ นำทางการขับเคลื่อนเป้าหมายการพัฒนาที่ยั่งยืนด้านศึกษาระดับจังหวัด โดยคำนึงถึงความสอดคล้องกับ การเปลี่ยนแปลงของสถานการณ์ บริบท สภาพแวดล้อม ความต้องการในพื้นที่ ประสานกับภาคีเครือข่าย การพัฒนาในพื้นที่ เพื่อจัดทำแผนบูรณาการหรือแผนปฏิบัติการ เพื่อร่วมกันขับเคลื่อนแผนที่นำทางการขับเคลื่อน เป้าหมายการพัฒนาที่ยั่งยืนด้านศึกษาระดับจังหวัดไปสู่การปฏิบัติให้บรรลุเป้าหมาย และกำกับติดตาม และประเมินผลการดำเนินงาน และปัญหาอุปสรรค ในการขับเคลื่อนเป้าหมายการพัฒนาที่ยั่งยืนด้านการศึกษา ในพื้นที่จังหวัด เพื่อให้บรรลุเป้าหมายตัวชี้วัดที่กำหนดไว้

สำนักงานศึกษาธิการจังหวัดเลย จัดประชุมคณะทำงานขับเคลื่อนเป้าหมายการพัฒนาที่ยั่งยืน ด้านการศึกษาระดับจังหวัดเลย เพื่อชี้แจง สร้างความรู้ความเข้าใจขอบเขตการดำเนินการขับเคลื่อนเป้าหมาย การพัฒนาที่ยั่งยืนด้านการศึกษา (SDG4) ประจำปี พ.ศ. 2568 ในระดับจังหวัดในพื้นที่จังหวัดเลยไปสู่การปฏิบัติ เพื่อให้บรรลุเป้าหมาย และทบทวน ปรับปรุง แผนที่นำทางการขับเคลื่อนเป้าหมายการพัฒนาที่ยั่งยืน ด้านการศึกษา (SDG4 Roadmap) ในอังคารที่ 24 มิถุนายน 2568 ณ โรงแรมเชียงคานริเวอร์เมาท์เทน รีสอร์ท อำเภอเชียงคาน จังหวัดเลย

2.2) กำกับ ติดตามและประเมินผลการดำเนินงาน รวมถึงปัญหาอุปสรรค และแนวทางในการ แก้ไขปัญหาหรือพัฒนาการจัดการศึกษาให้บรรลุเป้าหมายที่กำหนด หน่วยงานทางการศึกษาจังหวัดเลย รายงานผลการดำเนินงานโครงการการขับเคลื่อนเป้าหมายการพัฒนาที่ยั่งยืนด้านการศึกษา SDG4

2.3) การจัดเก็บข้อมูลและจัดทำฐานข้อมูล เพื่อใช้ในการติดตามและรายงานผลการดำเนินงาน ตามตัวชี้วัดเป้าหมายการพัฒนาที่ยั่งยืน รวมถึงการพัฒนาวิธีการจัดเก็บข้อมูลตามตัวชี้วัดที่ยังไม่มีข้อมูลพื้นฐาน

2.4) การจัดทำรายงานผลการขับเคลื่อนเป้าหมายการพัฒนาที่ยั่งยืนด้านการศึกษา พ.ศ. 2568 ระดับพื้นที่จังหวัดเลย การดำเนินงานฯ เพื่อเสนอคณะกรรมการฯ หรือคณะทำงานฯ รับทราบและนำไปใช้ เป็นข้อมูลประกอบการกำหนดแนวทางการดำเนินงานในระยะต่อไป รวมถึงรายงานผลการดำเนินงาน ต่อคณะกรรมการฯ และ กพย. ตามลำดับ

2.5) การวิเคราะห์สรุปผลการดำเนินงาน และแลกเปลี่ยนเรียนรู้ ระดมความคิดเห็นร่วมกัน เพื่อกำหนดกรอบแนวทางการแก้ไขปัญหา หรือกำหนดแนวทางหรือนวัตกรรมการพัฒนาให้บรรลุเป้าหมาย ในระยะต่อไป

ส่วนที่ 3

ความก้าวหน้าการดำเนินงาน

การขับเคลื่อนเป้าหมายการพัฒนาที่ยั่งยืนด้านการศึกษา (SDG4)

ปีงบประมาณ พ.ศ. 2568 ระดับพื้นที่จังหวัดเลย

3.1 ผลการดำเนินงานที่ผ่านมา

ในปีงบประมาณ พ.ศ. 2564 สำนักงานศึกษาธิการจังหวัดเลย ได้รับการจัดสรรงบประมาณตามโครงการจัดทำฐานข้อมูลและระบบติดตามประเมินผลระดับพื้นที่เพื่อสนับสนุนการขับเคลื่อนเป้าหมายของสหประชาชาติว่าด้วยการพัฒนาที่ยั่งยืนด้านการศึกษา (SDG4) จากสำนักงานปลัดกระทรวงศึกษาธิการในเดือนกันยายน 2564 เพื่อดำเนินการจัดทำแผนที่นำทางการขับเคลื่อนเป้าหมายการพัฒนาที่ยั่งยืนด้านการศึกษา (SDG4 Roadmap) ระดับพื้นที่จังหวัดเลย เพื่อใช้เป็นแผนที่นำทางในการขับเคลื่อนเป้าหมายการพัฒนาที่ยั่งยืนด้านศึกษาระดับจังหวัด (SDG4 Roadmap) เป้าหมายที่ 4 จังหวัดเลย สำนักงานศึกษาธิการจังหวัดเลย ได้จัดทำแผนที่นำทางในการขับเคลื่อนเป้าหมายการพัฒนาที่ยั่งยืนด้านศึกษาระดับจังหวัด (SDG4 Roadmap)

ปีงบประมาณ พ.ศ. 2565 สำนักงานศึกษาธิการจังหวัดเลย ได้รับการจัดสรรงบประมาณตามโครงการจัดทำฐานข้อมูลและระบบติดตามประเมินผลระดับพื้นที่เพื่อสนับสนุนการขับเคลื่อนเป้าหมายของสหประชาชาติว่าด้วยการพัฒนาที่ยั่งยืนด้านการศึกษา (SDG4) จากสำนักงานปลัดกระทรวงศึกษาธิการ โดยดำเนินงานตามโครงการจัดการประชุมคณะทำงานขับเคลื่อนเป้าหมายการพัฒนาที่ยั่งยืนด้านศึกษาระดับจังหวัด เพื่อชี้แจงสร้างความรู้ความเข้าใจขอบเขตการดำเนินการขับเคลื่อนเป้าหมายการพัฒนาที่ยั่งยืนด้านการศึกษา (SDG4) จัดทำแผน ปฏิบัติการขับเคลื่อนเป้าหมายการพัฒนาที่ยั่งยืนด้านการศึกษา (SDG4) จังหวัดเลย และการจัดทำรายงานผลการขับเคลื่อนเป้าหมายการพัฒนาที่ยั่งยืนด้านการศึกษา พ.ศ. 2565 ระดับพื้นที่จังหวัดเลย

ปีงบประมาณ พ.ศ. 2566 สำนักงานศึกษาธิการจังหวัดเลย ได้รับการจัดสรรงบประมาณตามโครงการจัดทำฐานข้อมูลและระบบติดตามประเมินผลระดับพื้นที่เพื่อสนับสนุนการขับเคลื่อนเป้าหมายของสหประชาชาติว่าด้วยการพัฒนาที่ยั่งยืนด้านการศึกษา (SDG4) จากสำนักงานปลัดกระทรวงศึกษาธิการ โดยดำเนินงานตามโครงการจัดการประชุมคณะทำงานขับเคลื่อนเป้าหมายการพัฒนาที่ยั่งยืนด้านศึกษาระดับจังหวัด เพื่อชี้แจง สร้างความรู้ความเข้าใจขอบเขตการดำเนินการขับเคลื่อนเป้าหมายการพัฒนาที่ยั่งยืนด้านการศึกษา (SDG4) ทบทวน ปรับปรุง แผนที่นำทางการขับเคลื่อนเป้าหมายการพัฒนาที่ยั่งยืนด้านการศึกษา (SDG4 Roadmap) ชี้แจงแนวทางการติดตามผลการขับเคลื่อนเป้าหมายการพัฒนาที่ยั่งยืนด้านการศึกษา (SDG4) ประจำปี พ.ศ. 2566 ให้หน่วยงานทางการศึกษาและหน่วยงานที่เกี่ยวข้อง และการจัดทำรายงานผลการขับเคลื่อนเป้าหมายการพัฒนาที่ยั่งยืนด้านการศึกษา พ.ศ. 2566 ระดับพื้นที่จังหวัดเลย

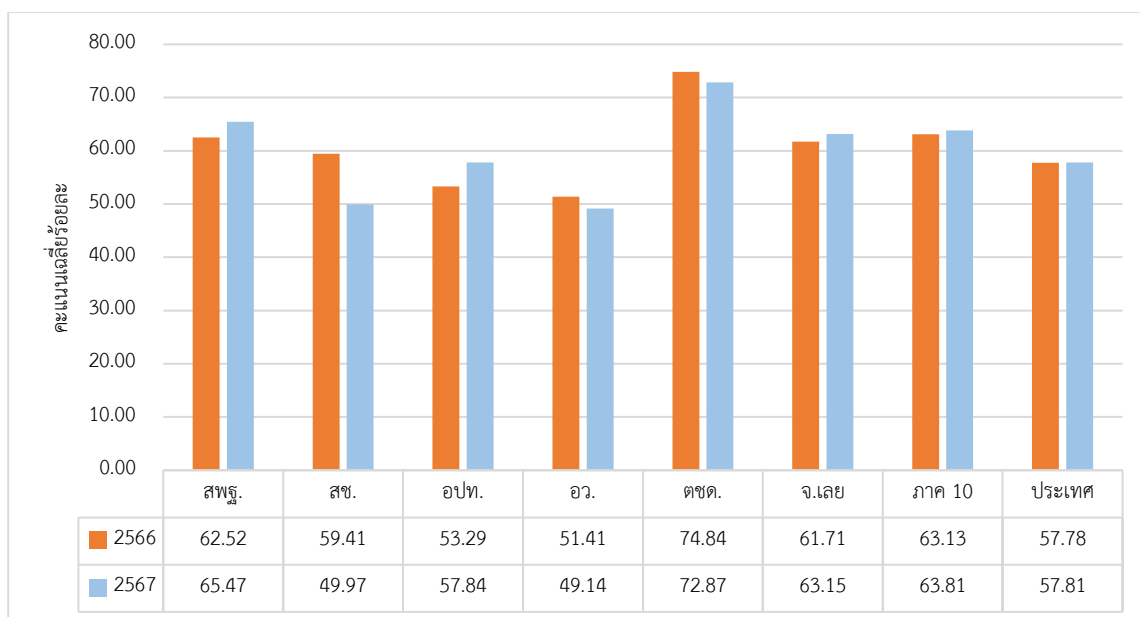
3.2 ผลการดำเนินงานรายเป้าหมายย่อยปี พ.ศ. 2568 ดังนี้

เป้าหมายย่อย 4.1 สร้างหลักประกันว่าเด็กชายและเด็กหญิง ทุกคนสำเร็จการศึกษาระดับประถมศึกษา และมัธยมศึกษาที่มีคุณภาพ เท่าเทียม และไม่มีค่าใช้จ่าย นำไปสู่ผลลัพธ์ทางการเรียนที่มีประสิทธิผล ภายในปี พ.ศ. 2573

4.1.1 (1) ร้อยละของเด็กในวัย ป.3 ที่มีทักษะการอ่านและการคำนวณขั้นพื้นฐาน

ตารางที่ 1 แสดงร้อยละของคะแนนเฉลี่ยการประเมินคุณภาพผู้เรียน (NT) วิชาคณิตศาสตร์ และ วิชาภาษาไทย ระดับชั้นประถมศึกษาปีที่ 3 เปรียบเทียบ ปีการศึกษา 2566 - 2567

ที่	สังกัด	คณิตศาสตร์		ภาษาไทย		เฉลี่ย		เพิ่ม/ลด
		2566	2567	2566	2567	2566	2567	
1	สำนักงานคณะกรรมการการศึกษาขั้นพื้นฐาน	58.87	62.59	66.16	68.35	62.52	65.47	2.95
2	สำนักงานคณะกรรมการส่งเสริมการศึกษาเอกชน	55.25	46.90	63.56	53.04	59.41	49.97	-9.44
3	กรมส่งเสริมการปกครองท้องถิ่น	47.43	55.59	59.15	60.1	53.29	57.84	4.55
4	กระทรวงการอุดมศึกษา ฯ	42.86	48.08	59.96	50.2	51.41	49.14	-2.27
5	กองบัญชาการตำรวจตระเวนชายแดน	73.12	69.03	76.56	76.71	74.84	72.87	-1.97
6	จังหวัดเลย	57.87	60.28	65.55	66.01	61.71	63.15	1.44
7	ภาค 10	58.92	60.53	67.33	67.08	63.13	63.81	0.68
8	ประเทศ	52.97	54.41	62.58	61.21	57.78	57.81	0.03



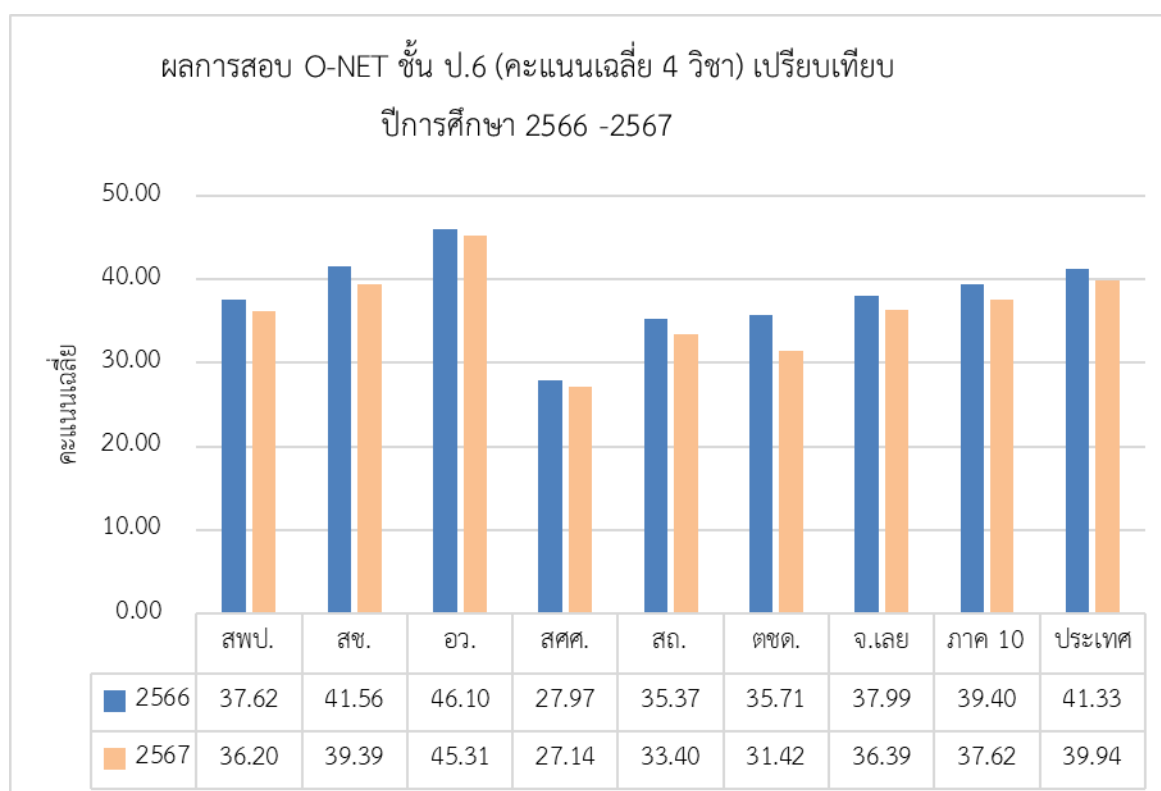
เปรียบเทียบคะแนนเฉลี่ยการประเมินคุณภาพผู้เรียน (NT) วิชาคณิตศาสตร์ และ

วิชาภาษาไทย ระดับชั้นประถมศึกษาปีที่ 3 เปรียบเทียบ ปีการศึกษา 2566-2567

ผลการประเมินคุณภาพผู้เรียนปีการศึกษา 2567 ชั้นป.3 ที่มีทักษะการอ่านและการคำนวณขั้นพื้นฐานคะแนนเฉลี่ยร้อยละ 57.81

4.1.1 (2) คะแนนเฉลี่ยผลการทดสอบทางการศึกษาระดับชาติด้านพื้นฐาน (O-NET) (1) ภาษาไทย (2) คณิตศาสตร์ (3) วิทยาศาสตร์ (4) สังคมศึกษา ศาสนา และวัฒนธรรม (5) ภาษาต่างประเทศ (ภาษาอังกฤษ) ตารางที่ 2 แสดงคะแนนเฉลี่ยร้อยละของผลการสอบ O-NET ชั้นประถมศึกษาปีที่ 6 ปีการศึกษา 2567 จำแนกตามสังกัด

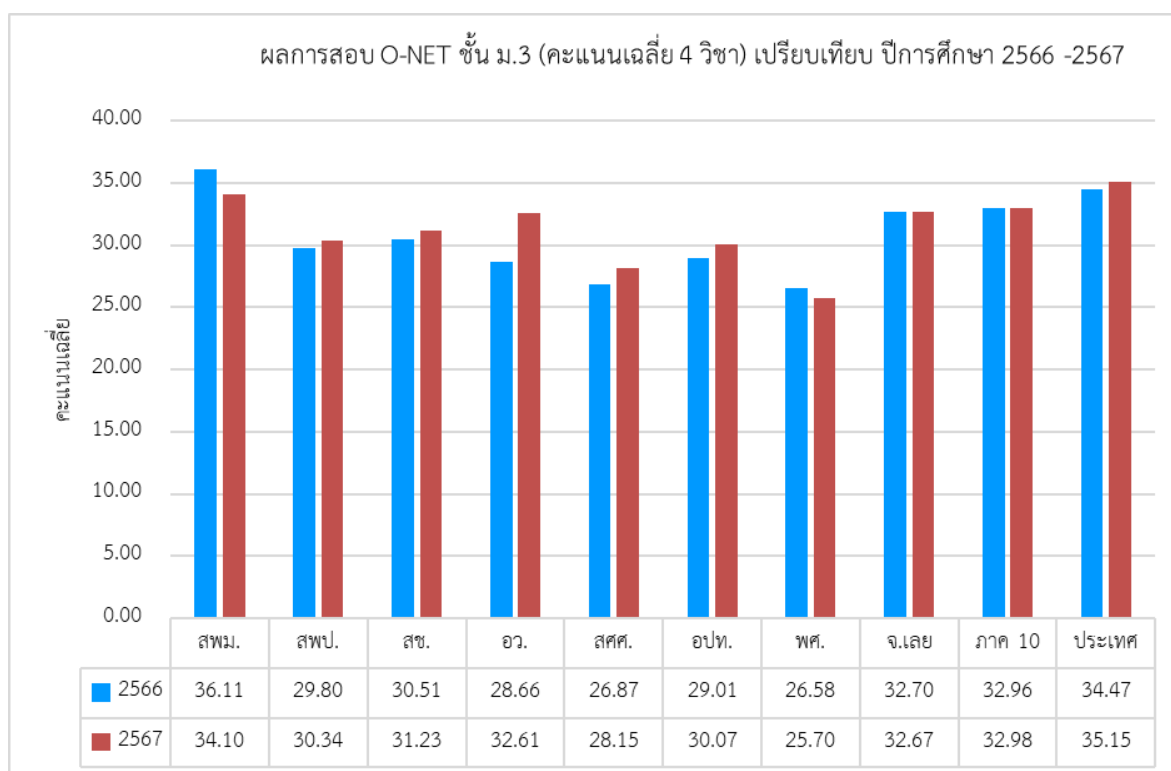
ที่	สังกัด	คะแนนเฉลี่ย			
		ภาษาไทย	คณิตศาสตร์	วิทยาศาสตร์	ภาษาอังกฤษ
1	ระดับประเทศ	54.20	29.21	42.87	33.49
2	ระดับกระทรวง	54.01	29.15	42.86	33.33
3	ระดับภาค (ภูมิภาค)	52.48	27.49	41.41	30.14
4	ระดับ ศธ.10	51.79	27.21	41.08	30.40
5	ระดับจังหวัด	51.12	25.97	40.00	28.48
6	สพป.เลย เขต 1	52.19	27.55	40.44	29.73
7	สพป.เลย เขต 2	49.38	23.11	37.85	26.28
8	สพป.เลย เขต 3	52.60	27.73	42.00	26.54
9	สช.	54.07	28.02	43.65	31.80
10	อว.	52.71	36.26	42.90	49.38
11	สศศ.	31.20	21.50	31.80	24.06
12	สธ.	47.20	22.57	37.06	26.76
13	ตชด.	44.69	22.00	34.65	24.33



เปรียบเทียบ คะแนนเฉลี่ยผลการสอบ O-NET ชั้นประถมศึกษาปีที่ 6
ปีการศึกษา 2566 - 2567 จำแนกตามสังกัด
ผลการสอบ O-NET ชั้นประถมศึกษาปีที่ 6 คะแนนเฉลี่ยร้อยละ 36.39

ตารางที่ 3 แสดงคะแนนเฉลี่ยผลการสอบ O-NET ชั้นมัธยมศึกษาปีที่ 3 ปีการศึกษา 2567 จำแนกตามสังกัด

ที่	สังกัด	คะแนนเฉลี่ย			
		ภาษาไทย	คณิตศาสตร์	วิทยาศาสตร์	ภาษาอังกฤษ
1	ระดับประเทศ	48.93	26.53	34.22	30.93
2	ระดับกระทรวง	48.99	26.52	34.22	30.88
3	ระดับภาค (ภูมิภาค)	46.68	25.43	33.33	29.11
4	ระดับ ศธภ.10	45.47	24.79	32.71	28.94
5	ระดับจังหวัด	45.21	24.70	32.44	28.33
6	สพม.ลย นภ	47.93	25.43	28.79	33.36
7	สพป.เลย เขต1	41.03	21.26	30.75	26.61
8	สพป.เลย เขต2	41.20	22.63	30.24	26.30
9	สพป.เลย เขต3	47.08	24.62	32.38	27.48
10	สช.	42.97	22.97	31.26	27.72
11	อว.	42.92	24.88	31.71	30.93
12	สศศ.	34.41	21.88	29.79	26.52
13	อปท.	41.06	22.68	30.10	26.44
14	พศ.	28.70	20.36	27.28	26.46



เปรียบเทียบ คะแนนเฉลี่ยผลการสอบ O-NET ชั้นมัธยมศึกษาปีที่ 3

ปีการศึกษา 2566 - 2567 จำแนกตามสังกัด

ผลการทดสอบผลการสอบ O-NET ชั้นมัธยมศึกษาปีที่ 3 คะแนนเฉลี่ยร้อยละ 320.67

4.1.2 อัตราการสำเร็จการศึกษาระดับประถมศึกษา มัธยมศึกษาตอนต้น และมัธยมศึกษาตอนปลาย
ตารางที่ 4 จำนวนนักเรียนที่สำเร็จการศึกษาจำแนกตามระดับชั้น

ระดับการศึกษา	จำนวนนักเรียนทั้งหมด	จำนวนนักเรียนที่สำเร็จการศึกษา	ร้อยละ
ระดับประถมศึกษา	6,048	5,852	96.76
ระดับมัธยมศึกษาตอนต้น	5,276	4,507	85.42
ระดับมัธยมศึกษาตอนปลาย	3,416	3,104	90.86
รวม	14,740	13,463	91.33

ปัญหาอุปสรรค หรือประเด็นท้าทายการบรรลุเป้าหมาย

ผู้เรียนมีความหลากหลายและแตกต่างกันด้าน อายุ วัย เศรษฐกิจทางสังคม ความรู้พื้นฐาน จึงทำให้การรับรู้ความพร้อมในการเรียนรู้ไม่เท่ากัน

ประเด็นข้อเสนอแนะการดำเนินงานให้บรรลุเป้าหมาย

ระดับชั้นเรียน ครูผู้สอนควรค้นหาสาเหตุที่ทำให้คุณภาพของนักเรียนไม่เป็นที่น่าพอใจ โดยนำข้อมูลจากผลการทดสอบเป็นฐานในการกำหนดแผนการจัดการเรียนรู้ และสร้างนวัตกรรมที่มุ่งปรับปรุงแก้ไขและพัฒนาคุณภาพอย่างมีทิศทาง การส่งเสริมให้นักเรียนได้รับการพัฒนาได้สูงสุดตามศักยภาพ

ระดับสถานศึกษา ผู้บริหารสถานศึกษาควรระดมทรัพยากร ให้ทุกภาคส่วนมีส่วนร่วมในการจัดการศึกษา โดยข้อมูลการประเมินคุณภาพนักเรียนไปพัฒนาคุณภาพผู้เรียน ควรมีการนิเทศ ติดตามและประเมินผล ใกล้เคียงและต่อเนื่อง.

เป้าหมายย่อย 4.2 สร้างหลักประกันว่าเด็กชายและเด็กหญิงทุกคนเข้าถึงการพัฒนา การดูแลและการจัดการศึกษาระดับก่อนประถมศึกษา สำหรับเด็กปฐมวัยที่มีคุณภาพ เพื่อให้เด็กเหล่านั้นมีความพร้อม สำหรับการศึกษาระดับประถมศึกษา ภายในปี พ.ศ. 2573

ตัวชี้วัดที่ 4.2.1 ร้อยละของเด็กอายุต่ำกว่า 5 ปีที่มีพัฒนาการทางด้านสุขภาพ การเรียนรู้ และพัฒนาการทางบุคลิกภาพตามวัย

ตารางที่ 5 แสดงจำนวนสถานพัฒนาเด็กปฐมวัย แยกตามสังกัดในจังหวัดเลย

รายการ	พม.	อว.	มท.	ศธ.	ตร.	รวม
สถานพัฒนาเด็กปฐมวัย (แห่ง)						737
- สถานรับเลี้ยงเด็กอายุ 0-6 ปี	4	0	0	0	0	4
- ศูนย์พัฒนาเด็กเล็ก	0	0	309	0	0	309
- อนุบาล	0	0	23	393	8	424
เด็กปฐมวัย (คน)						21,344
- ต่ำกว่า 1 ปี	2	0	4	2	0	8
- 1 ปี - 1 ปี 11 เดือน 29 วัน	6	0	25	6	0	37
- 2 ปี - 2 ปี 11 เดือน 29 วัน	17	0	1,400	84	0	1,501
- 3 ปี - 3 ปี 11 เดือน 29 วัน	4	0	4,013	648	4	4,669
- 4 ปี - 4 ปี 11 เดือน 29 วัน	2	0	2,708	2,453	20	5,183
- 5 ปี - ก่อนเข้า ป.1	0	0	1,181	8,509	63	9,753
เด็กมีความต้องการพิเศษหรือสงสัยว่ามีพัฒนาการล่าช้า	0	0	5	188	0	193

ที่มา : ระบบฐานข้อมูลสารสนเทศการพัฒนาเด็กปฐมวัยตามมาตรฐานชาติ ข้อมูล ณ วันที่ 8 ตุลาคม 2568

ตารางที่ 6 ตัวชี้วัดที่ 4.2.1 การประเมินแต่ละด้านของสถานพัฒนาเด็กปฐมวัย อายุต่ำกว่า 5 ปี

ที่มีพัฒนาการทางด้านสุขภาพการเรียนรู้ และพัฒนาการทางบุคลิกภาพตามวัย
ผลการประเมินตามมาตรฐานสถานพัฒนาเด็กปฐมวัยแห่งชาติ ปีการศึกษา 2567

ที่	สังกัด	จำนวน สพด. ประเมินตามมาตรฐาน (แห่ง/ร้อยละ)					ผลการประเมินตามมาตรฐาน (แห่ง/ร้อยละ)								
		จำนวน ราย สังกัด	สพด. ไม่ ประเมิน ตนเอง	ร้อยละ	สพด. ประเมิน ตนเอง แล้ว	ร้อยละ	ระดับ A (ดี มาก)	ร้อยละ	ระดับ B (ดี)	ร้อยละ	ระดับ C (ผ่าน เกณฑ์ ขั้นต่ำ)	ร้อยละ	ระดับ D (ต้อง ปรับปรุง)	ร้อยละ	
1	กระทรวงการพัฒนา สังคมและความ มั่นคงของมนุษย์	4	1	25.00	3	75.00	2	66.67	0	0.00	0	0.00	1	33.33	
2	กระทรวงมหาดไทย	332	47	14.16	285	85.84	168	58.95	96	33.68	4	1.40	17	5.96	
3	กระทรวงศึกษาธิการ	393	67	17.05	326	82.95	250	76.69	50	15.34	3	0.92	23	7.06	
4	สำนักงานตำรวจ	8	2	25.00	6	75.00	6	100.00	0	0.00	0	0.00	0	0.00	
5	กระทรวงการ อุดมศึกษา ฯ	1	1	100.00	0	0.00	0	0.00	0	0.00	0	0.00	0	0.00	
รวมทั้งสิ้น		738	118	15.99	620	84.01	426	68.71	146	23.55	7	1.13	41	6.61	

ที่มา : กรมกิจการเด็กและเยาวชน ข้อมูล ณ วันที่ 14 กันยายน 2566

ตัวชี้วัดที่ 4.2.2 อัตราการเข้าเรียนปฐมวัย (อย่างน้อย 1 ปี ก่อนถึงเกณฑ์อายุเข้าเรียนประถมศึกษา

ตารางที่ 7 อัตราส่วนผู้เรียนระดับปฐมวัย (อนุบาล 1-3) ต่อประชากรกลุ่มอายุ 3-5 ปี ปีการศึกษา 2564-2568

จำนวน	ปีการศึกษา				
	2564	2565	2566	2567	2568
ประชากรวัยเรียน 3 – 5 ปี (คน)	20,472	19,322	18,904	17,793	16,334
นักเรียน(คน)	14,707	14,466	14,057	13,162	12,441
ร้อยละ	71.84	74.87	74.36	73.97	76.17

ปัญหาอุปสรรค หรือประเด็นท้าทายการบรรลุเป้าหมาย

เด็กอายุต่ำกว่า 5 ปีหรือเด็กอายุ ๐ - ๓ ปีเป็นช่วงวัยที่เด็กต้องได้รับการดูแล และส่งเสริมพัฒนาการจากครอบครัวเป็นหลัก แต่จากสภาพลักษณะทางเศรษฐกิจและสังคม ในปัจจุบันทำให้โครงสร้างของสถาบันครอบครัวเปลี่ยนแปลงอย่างมาก พ่อแม่ส่วนใหญ่ไม่สามารถ เลี้ยงดูลูกด้วยตัวเอง โดยเฉพาะเด็กในช่วง ๐ - ๒ ปีได้รับการเลี้ยงดูหลากหลายรูปแบบ ตามสภาพของแต่ละครอบครัว เช่น การให้ญาติดูแล การฝากเพื่อนบ้านรับเลี้ยง การฝากสถานรับเลี้ยงเด็กเอกชน ลักษณะการดูแลเด็กในช่วงต้น พ่อแม่ของเด็กควรมีโอกาสเลี้ยงดูเด็กอย่างใกล้ชิด

ประเด็นข้อเสนอแนะการดำเนินงานให้บรรลุเป้าหมาย

(1) การส่งเสริมและพัฒนาเด็กปฐมวัย ควรได้รับความร่วมมือของ ๔ กระทรวงหลัก ได้แก่ กระทรวงสาธารณสุข กระทรวงการพัฒนาสังคมและความมั่นคงของมนุษย์ กระทรวงมหาดไทย และ กระทรวงศึกษาธิการ รวมถึงหน่วยงานอื่นที่มีการดำเนินงานเกี่ยวข้องกับการพัฒนาเด็กปฐมวัย ได้แก่ กระทรวงแรงงาน กระทรวงการอุดมศึกษา วิทยาศาสตร์วิจัย และนวัตกรรม และกระทรวงยุติธรรม

(2) สถานพัฒนาเด็กหรือบริการรูปแบบอื่น ทั้งในระบบ นอกระบบ และตามอัยาศัย ที่อยู่ในกำกับของหน่วยงานภาครัฐและภาคเอกชน มีความแตกต่างหลากหลายทั้งคุณภาพของสถานที่ บริการ อาหาร การกระตุ้นพัฒนาการและคุณภาพของเด็ก สถานพัฒนาเด็กควรได้รับการตรวจสอบ ประเมิน ให้ได้มาตรฐานที่เหมาะสม

(3) การพัฒนาผู้ดูแลเด็กและครูปฐมวัย เพื่อให้สามารถพัฒนาการของเด็กได้อย่างเหมาะสม ด้านการส่งเสริมพัฒนาด้านสุขภาพการเรียนรู้และพัฒนาบุคลิกภาพ มีความพร้อม สำหรับการศึกษาระดับประถมศึกษา

เป้าหมายย่อย 4.3 สร้างหลักประกันให้ชายและหญิงทุกคนเข้าถึงการศึกษา อาชีวศึกษา อุดมศึกษา

รวมถึงมหาวิทยาลัยที่มีคุณภาพ ในราคาที่สามารถจ่ายได้ ภายในปี พ.ศ. 2573

ตัวชี้วัดที่ 4.3.1 อัตราการเข้าเรียนระดับอาชีวศึกษา

ตารางที่ 8 สัดส่วนของนักเรียนที่เรียนต่อระดับมัธยมศึกษาตอนปลายสายสามัญ (ม.4-6) : สายอาชีพ (ปวช. 1-3)

ปีการศึกษา 2564– 2568

ปีการศึกษา	ผู้เรียนอาชีวศึกษา (คน)	ผู้เรียนสามัญศึกษา (คน)	สัดส่วน
2564	6,431	12,379	34.19 : 65.18
2565	4,846	12,916	27.28 : 72.72
2566	6,396	19,115	25.07 : 74.93
2567	2,686	13,213	20.33 : 79.67
2568	7,185	13,265	35.13 : 64.87

ตัวชี้วัดที่ 4.3.2 อัตราการเข้าเรียนต่อในระดับอุดมศึกษาปีการศึกษา 2567

ตารางที่ 9 อัตราการเข้าเรียนต่อในระดับอุดมศึกษาปีการศึกษา 2567

ผู้เข้าเรียนในระดับอุดมศึกษาหรือเทียบเท่าปีการศึกษา 2568	
จำนวนนักเรียนที่จบ ม.6 และปวช. (คน)	4,723
จำนวนนักศึกษาระดับปริญญาตรี ปี 1 (คน)	2,921
ร้อยละ	61.84

ปัญหาอุปสรรค หรือประเด็นท้าทายการบรรลุเป้าหมาย

ขาดการให้ความร่วมมือจากสถานศึกษา เพื่อให้นักเรียน นักศึกษาได้รับการแนะแนว จากมหาวิทยาลัย วิทยาลัยการอาชีพ

ประเด็นข้อเสนอแนะการดำเนินงานให้บรรลุเป้าหมาย

- (1) สถานศึกษาควรมีระบบแนะแนว เพื่อให้คำปรึกษาแนะนำในการเรียนและศึกษาต่อในระดับที่สูงขึ้นตามความถนัด และความสนใจของนักเรียน
- (2) มหาวิทยาลัย วิทยาลัยการอาชีพ ควรมีการจัดงานวิชาการและอาชีพ เพื่อนำเสนอและสร้างแรงจูงใจในการเข้าศึกษาต่อ ในระดับที่สูงขึ้นตามความสนใจ และการเลือกประกอบอาชีพ

เป้าหมายย่อย 4.4 เพิ่มจำนวนเยาวชนและผู้ใหญ่ที่มีทักษะที่เกี่ยวข้องจำเป็น รวมถึงทักษะ ทางด้านเทคนิค และอาชีพสำหรับการจ้างงาน การมีงานที่มีคุณค่า และการเป็นผู้ประกอบการ ภายใน ปี พ.ศ. 2573

4.4.1 สัดส่วนของเยาวชน/ผู้ใหญ่ที่มีทักษะทางด้านเทคโนโลยีสารสนเทศและการสื่อสาร จำแนกตามประเภททักษะ

- ทักษะการใช้งานคอมพิวเตอร์
- ทักษะการใช้งานอินเทอร์เน็ต



ข้อมูลสัดส่วนของเยาวชน/ผู้ใหญ่ที่มีทักษะทางด้านเทคโนโลยีสารสนเทศและการสื่อสาร จำแนกตามประเภททักษะ สำนักงานสถิติจังหวัดเลยปี 258 ไม่มีการสำรวจข้อมูล

ประเด็นข้อเสนอแนะการดำเนินงานให้บรรลุเป้าหมาย

4.3.1) ควรมีการบูรณาการข้อมูลสารสนเทศจากทุกภาคส่วน

4.3.2) การสนับสนุนให้มีระบบสัญญาณอินเทอร์เน็ตระดับหมู่บ้าน เพื่อให้ทุกหมู่บ้าน เข้าถึงบริการอินเทอร์เน็ตของภาครัฐ

4.3.3) การสนับสนุนผู้ประกอบการรุ่นใหม่ให้เข้าถึงหรือเข้าใช้เทคโนโลยีสารสนเทศ และการสื่อสาร เพื่อสนับสนุนผู้ประกอบการรุ่นใหม่ให้นำเทคโนโลยีสารสนเทศและการสื่อสารมาประยุกต์ใช้ ในการประกอบอาชีพ

เป้าหมายย่อย 4.5 ขจัดความเหลื่อมล้ำทางเพศด้านการศึกษา และสร้างหลักประกันว่ากลุ่มที่เปราะบาง ซึ่งรวมถึงผู้พิการ ชนพื้นเมือง และเด็กเข้าถึงการศึกษาและการฝึกอาชีพทุกระดับอย่างเท่าเทียม ภายในปี พ.ศ. 2573

ตารางที่ 10 ตัวชี้วัด 4.5.1 (1) ดัชนีความเท่าเทียมทางเพศระดับปฐมวัย

จำนวนประชากร (ปี 2568)	ชาย	หญิง	รวม
ประชากรอายุแรกเกิด - 5 ปี	15,286	14,665	29,951
เด็กในสถานรับเลี้ยงเด็ก 0 - ๐.3	10,428	9,924	20,352
อัตราการเข้าเรียน (ร้อยละ)	68.21	67.67	67.95
ดัชนีความเท่าเทียม (ชาย : หญิง)	1.00		

ตารางที่ 11 ตัวชี้วัด 4.5.1 (1) ดัชนีความเท่าเทียมทางเพศ ระดับประถมศึกษา

จำนวนประชากร(ปี 2568)	ชาย	หญิง	รวม
ประชากรอายุ 6 - 11 ปี	20,739	19,349	40,088
นักเรียนชั้น ป.1 - ป.6	20,295	18,782	39,077
อัตราการเข้าเรียน (ร้อยละ)	97.85	97.06	97.47
ดัชนีความเท่าเทียม (ชาย : หญิง)	1.00		

ตารางที่ 12 ตัวชี้วัด 4.5.1 (1) ดัชนีความเท่าเทียมทางเพศ ระดับมัธยมศึกษาตอนต้น

จำนวนประชากร(ปี 2568)	ชาย	หญิง	รวม
ประชากรอายุ 12 - 14 ปี	11,911	11,202	23,113
นักเรียนชั้น ม.1 - ม.3	11,651	10,697	22,348
อัตราการเข้าเรียน (ร้อยละ)	97.81	95.49	96.69
ดัชนีความเท่าเทียม (ชาย : หญิง)	1.02		

ตารางที่ 13 ตัวชี้วัด 4.5.1 (1) ดัชนีความเท่าเทียมทางเพศ ระดับมัธยมศึกษาตอนปลาย

จำนวนประชากร(ปี 2568)	ชาย	หญิง	รวม
ประชากรอายุ 15 – 17 ปี	11,422	10,929	22,351
นักเรียนชั้น ม.4 - ม.6 / ปวช.	10,146	10,304	20,450
อัตราการเข้าเรียน (ร้อยละ)	88.82	94.28	91.49
ดัชนีความเท่าเทียม (ชาย : หญิง)	1.05		

ตารางที่ 14 ตัวชี้วัด 4.5.1 (1) ดัชนีความเท่าเทียมทางเพศ ระดับอุดมศึกษา

จำนวนประชากร	ชาย	หญิง	รวม
ประชากรอายุ 18 – 21 ปี	15,528	14,915	30,443
นักศึกษาในระดับอุดมศึกษา	4,026	4,899	8,925
อัตราการเข้าเรียน (ร้อยละ)	25.92	32.84	29.31
ดัชนีความเท่าเทียม (ชาย : หญิง)	0.78		

ปัญหาอุปสรรค หรือประเด็นท้าทายการบรรลุเป้าหมาย

ควรมีข้อมูลของกลุ่มเปราะบาง กลุ่มที่มีความต้องการเป็นพิเศษ ผู้พิการ ชนพื้นเมือง และเด็กเข้าถึงการศึกษาและการฝึกอาชีพทุกระดับอย่างเท่าเทียม เพื่อใช้ในการวางแผนการขับเคลื่อน เพื่อขจัดความเหลื่อมล้ำทางเพศด้านการศึกษา

ประเด็นข้อเสนอแนะการดำเนินงานให้บรรลุเป้าหมาย

ควรส่งเสริมและสนับสนุนการศึกษาทุกระดับของเด็กพิการ เด็กด้อยโอกาส เด็กที่ตกหล่นจากการศึกษา เด็กออกกลางคัน และผู้ที่มีความสามารถพิเศษในรูปแบบที่เหมาะสม

เป้าหมายย่อย 4.6 สร้างหลักประกันว่าเยาวชนทุกคนและผู้ใหญ่ ทั้งชายและหญิงในสัดส่วนสูง สามารถอ่านออกเขียนได้และคำนวณได้ ภายในปี พ.ศ. 2573

4.6.1 (1) อัตราการอ่านออกเขียนได้ของประชากรอายุ 15 ปีขึ้นไป

4.6.1 (2) อัตราการมีทักษะด้านการคำนวณของประชากรอายุ 15 ปีขึ้นไป

4.6.1 (3) อัตราการอ่านออกเขียนได้และมีทักษะด้านการคำนวณของประชากรอายุ 15 ปีขึ้นไป

สำนักงานสถิติจังหวัดเลย ไม่มีการสำมะโนประชากรอัตราการอ่านออกเขียนได้ของประชากรอายุ 15 ปีขึ้นไปและไม่มีการสำมะโนประชากรอัตราการมีทักษะด้านการคำนวณของประชากรอายุ 15 ปีขึ้นไป

เป้าหมายย่อย 4.7 สร้างหลักประกันว่าผู้เรียนทุกคนได้รับความรู้และทักษะที่จำเป็นสำหรับส่งเสริมการพัฒนาที่ยั่งยืน รวมไปถึง การศึกษาสำหรับการพัฒนาที่ยั่งยืนและการมีวิถีชีวิตที่ยั่งยืน สิทธิมนุษยชน ความเสมอภาคระหว่างเพศ การส่งเสริมวัฒนธรรมแห่งความสงบสุขและการไม่ใช้ความรุนแรง การเป็น พลเมืองของโลก และความชื่นชมในความหลากหลายทางวัฒนธรรมและการที่วัฒนธรรมมีส่วนช่วยให้เกิดการพัฒนาที่ยั่งยืน ภายในปี พ.ศ. 2573

4.7.1 ระดับการดำเนินการกำหนดเรื่อง การศึกษาเพื่อความเป็นพลเมืองโลกและการจัดการศึกษา เพื่อการพัฒนาที่ยั่งยืน เป็นเรื่องหลักใน (ก) นโยบายการศึกษาของประเทศ (ข) หลักสูตร (ค) การศึกษาของครู (หลักสูตรการผลิต/พัฒนาครู) และ (ง) การประเมินผลนักเรียน

4.7.2 การจัดกิจกรรมหรือโครงการเพื่อพัฒนาผู้เรียนให้มีความรู้และทักษะเกี่ยวกับความเป็นพลเมือง หรือการพัฒนาที่ยั่งยืน (โครงการ/กิจกรรมพัฒนาผู้เรียนเสริมหลักสูตร)

ระดับกระทรวงกำหนดผู้รับผิดชอบคือกระทรวงศึกษาธิการ และกระทรวงการอุดมศึกษาฯ ซึ่งเป็นกำหนดงานนโยบายและการดำเนินการผลิตครู และพัฒนาหลักสูตร

ประเด็นข้อเสนอแนะการดำเนินงานให้บรรลุเป้าหมาย

7.3.1 ควรกำหนดนโยบายการศึกษาของประเทศ เพื่อส่งเสริมการสร้างคุณลักษณะและค่านิยม คุณธรรม จริยธรรม ความเป็น พลเมืองของชาติ และพลเมืองของโลกในระบบการศึกษาตลอดชีวิต เพื่อการพัฒนาที่ยั่งยืน

7.3.2 ควรบรรจุเนื้อหาวิชาความเป็นพลเมืองโลกสำหรับผู้เรียนในกลุ่มสาระการเรียนรู้ และในกิจกรรมพัฒนาผู้เรียนการ

7.3.3 ควรสร้างหลักสูตรความเป็นพลเมืองโลกสำหรับครูประจำการและนักศึกษา วิชาชีพครู

7.3.4 ควรมีการประเมินคุณลักษณะนักเรียนในการเป็นพลเมืองโลก

เป้าหมายย่อย 4.a สร้างและยกระดับสถานศึกษา ตลอดจนเครื่องมือและอุปกรณ์การศึกษาที่อ่อนไหว ต่อเด็ก ผู้พิการ และเพศภาวะ และจัดให้มีสภาพแวดล้อมทางการเรียนรู้ที่ปลอดภัยปราศจากความรุนแรง ครอบคลุม และมีประสิทธิผลสำหรับทุกคน

ตัวชี้วัด 4.a.1 สัดส่วนของโรงเรียนที่มีการเข้าถึงบริการขั้นพื้นฐาน จำแนกตามประเภทบริการ (สัดส่วนของโรงเรียนที่มีการเข้าถึง (a) ไฟฟ้า (b) อินเทอร์เน็ตที่ใช้ในการเรียน การสอน (c) เครื่องคอมพิวเตอร์ ที่ใช้ในการเรียนการสอน (d) โครงสร้างพื้นฐาน และวัสดุอุปกรณ์ที่ได้รับการปรับให้เหมาะสมกับนักเรียน ที่มีความบกพร่องทางร่างกาย (e) น้ำดื่มพื้นฐาน (f) สิ่งอำนวยความสะดวกพื้นฐานด้านสุขอนามัยที่แบ่งแยกตามเพศ และ (g) สิ่งอำนวยความสะดวกพื้นฐานในการทำความสะอาดมือ (ตามนิยามตัวชี้วัดของ WASH ในเรื่อง น้ำ สุขอนามัย และสุขลักษณะสำหรับทุกคน)

ผลการดำเนินงานส่งผลกระทบต่อตัวชี้วัดตามเป้าหมายย่อยดังกล่าว ดังนี้
 ตารางที่ 18 ร้อยละของโรงเรียนที่มีการเข้าถึงบริการขั้นพื้นฐาน จำแนกตามประเภทบริการ

ประเภทบริการ	สพฐ จำนวน 424 แห่ง		สอศ จำนวน 10 แห่ง		สกร. จำนวน 15 แห่ง		สช. จำนวน 24 แห่ง		อว. จำนวน 2 แห่ง		พศ. จำนวน 15 แห่ง		อปท. จำนวน 330 แห่ง		ตชด. จำนวน 8 แห่ง		รวม จำนวน 828 แห่ง	
	มี	ร้อยละ	มี	ร้อยละ	มี	ร้อยละ	มี	ร้อยละ	มี	ร้อยละ	มี	ร้อยละ	มี	ร้อยละ	มี	ร้อยละ	มี	ร้อยละ
ไฟฟ้า	423	99.76	10	100	15	100	22	91.66	2	100	15	100	330	100	8	100	825	99.63
อินเทอร์เน็ตที่ใช้ในการเรียน การสอน	413	97.40	6	60	14	93.33	22	91.66	2	100	8	53.33	5	1.51	6	75	476	57.48
เครื่องคอมพิวเตอร์ที่ใช้ในการเรียน การสอน	219	51.65	8	80	13	66.66	19	79.16	2	100	11	73.33	0	0	8	100	280	33.81
โครงสร้างพื้นฐาน และวัสดุอุปกรณ์ที่ได้รับการปรับให้เหมาะสมกับนักเรียน ที่มีความบกพร่องทางร่างกาย	-	-	-	-	-	-	-	-	-	-	-	-	-	-	-	-	-	-
น้ำดื่มพื้นฐาน	424	100	0	0	0	0	24	100	2	100	0	0	0	0	8	100	458	55.31
สิ่งอำนวยความสะดวกพื้นฐานด้านสุขอนามัยที่แบ่งแยกตามเพศ	-	-	-	-	-	-	-	-	-	-	-	-	-	-	-	-	-	-
สิ่งอำนวยความสะดวกพื้นฐานในการทำความสะอาดมือ	-	-	-	-	-	-	-	-	-	-	-	-	-	-	-	-	-	-

ที่มา : ระบบศูนย์บริการแลกเปลี่ยนข้อมูลการศึกษา กระทรวงศึกษาธิการ exchange.moe.go.th

ประเด็นข้อเสนอแนะการดำเนินงานให้บรรลุเป้าหมาย

1. ควรได้รับการสนับสนุน ส่งเสริมการเข้าถึงแหล่งทรัพยากรหรืองบประมาณที่เกี่ยวข้องกับการเข้าถึงบริการขั้นพื้นฐานในการจัดการเรียนการสอน
2. ควรได้รับการส่งเสริมการใช้เทคโนโลยีสารสนเทศและการสื่อสารในการบริหารจัดการและ การจัดการเรียนการสอน
3. ควรได้รับการส่งเสริมและสนับสนุนให้มีโครงสร้างพื้นฐาน และวัสดุอุปกรณ์ที่เหมาะสม กับ การจัดการเรียน การสอน

เป้าหมายย่อย 4.b เพิ่มจำนวนทุนการศึกษาทั่วโลกที่ให้แก่ประเทศกำลังพัฒนา โดยเฉพาะประเทศ พัฒนา น้อยที่สุด รัฐกำลังพัฒนาที่เป็นเกาะขนาดเล็ก และประเทศในทวีปแอฟริกา เพื่อเข้าศึกษาต่อ ในระดับ อุดมศึกษา รวมถึงการฝึกอาชีพ และโปรแกรมด้านเทคโนโลยีสารสนเทศและการสื่อสาร ด้านเทคนิค วิศวกรรม และวิทยาศาสตร์ ในประเทศพัฒนาแล้วและประเทศกำลังพัฒนาอื่น ๆ ภายในปี พ.ศ. 2573

การดำเนินงานหรือสถานการณ์ตามเป้าหมายย่อย ได้กำหนดตัวชี้วัดที่เกี่ยวข้องกับการขอรับ ทุนการศึกษาจากต่างประเทศ ในระดับกระทรวงผู้รับผิดชอบคือกระทรวงการต่างประเทศ เป็นผู้ประสานระหว่าง ประเทศด้านทุนการศึกษา ไม่มีการจัดเก็บข้อมูลของหน่วยงานระดับจังหวัด

ประเด็นข้อเสนอแนะการดำเนินงานให้บรรลุเป้าหมาย

ควรมีการประสาน สนับสนุน ส่งเสริมให้ผู้เรียนได้รับความช่วยเหลือและเข้าถึงแหล่งทุนการศึกษา ในระดับกระทรวง กรม สถาบันการศึกษาให้สามารถเข้าถึงแหล่งทุนการศึกษา

เป้าหมาย 4.c เพิ่มจำนวนครูที่มีคุณวุฒิ รวมถึงการดำเนินการผ่านความร่วมมือระหว่างประเทศ ในการ ฝึกอบรมครูในประเทศกำลังพัฒนา โดยเฉพาะอย่างยิ่ง ในประเทศพัฒนาน้อยที่สุด และรัฐกำลังพัฒนา ที่เป็น เกาะขนาดเล็ก ภายในปี พ.ศ. 2573

การดำเนินงานหรือสถานการณ์ตามเป้าหมายย่อย จำนวนครูที่ปฏิบัติการสอนและมีใบประกอบ วิชาชีพครู/ใบประกอบการสอนเทียบกับจำนวนครูที่ปฏิบัติการสอนทั้งหมด แยกตามระดับชั้น ไม่ มีการจัดเก็บข้อมูลของหน่วยงานระดับจังหวัด

ประเด็นข้อเสนอแนะการดำเนินงานให้บรรลุเป้าหมาย

ควรมีการส่งเสริม พัฒนา กำหนดแผนการผลิตครูตามสาขาวิชาที่ขาดแคลน เพื่อการบรรจุครู ให้มีวุฒิตรงตามสาขาวิชาเอกที่สอน

ส่วนที่ 4

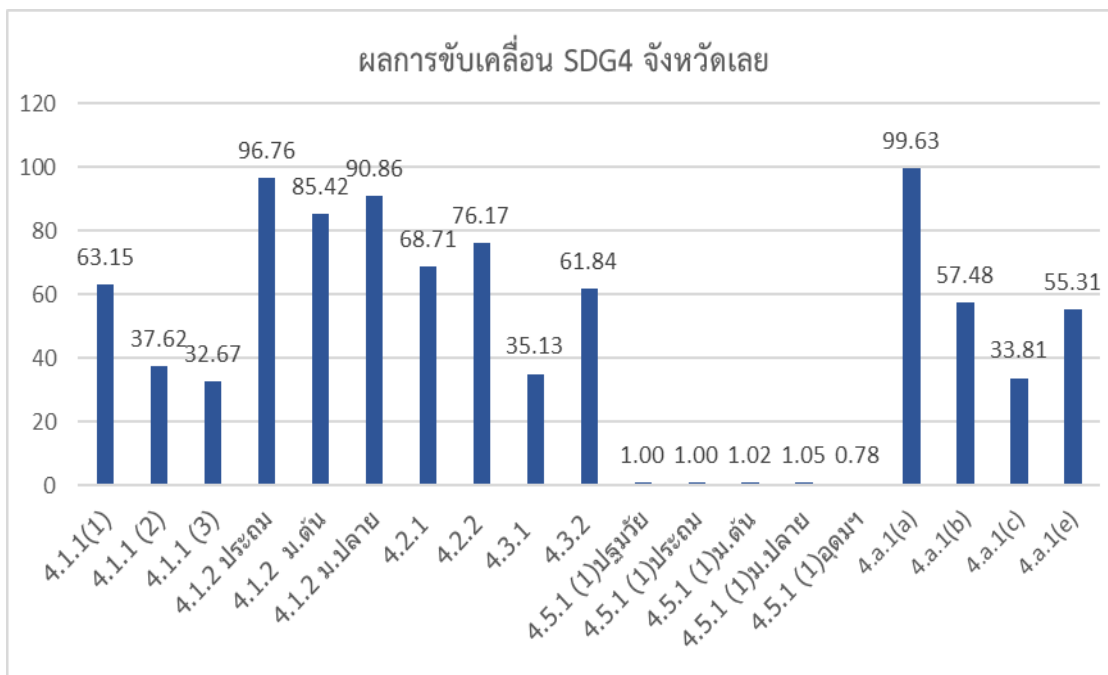
สรุปผลการดำเนินงาน ความท้าทาย และข้อเสนอแนะการดำเนินงานระยะต่อไป

4.1 สรุปผลการดำเนินงานขับเคลื่อนเป้าหมายการพัฒนาที่ยั่งยืนด้านการศึกษา

เป้าหมายย่อย กลุ่มที่มีข้อมูลผลการดำเนินงาน หรือข้อมูลพื้นฐานตามตัวชี้วัดครบถ้วน สมบูรณ์ สามารถนำเสนอความก้าวหน้าหรือสภาพการดำเนินงานขับเคลื่อนเป้าหมายย่อยได้อย่างชัดเจน เป็นรูปธรรม

ผลการดำเนินงานขับเคลื่อนเป้าหมายการพัฒนาที่ยั่งยืนด้านการศึกษาได้อย่างชัดเจนเป็นรูปธรรมของสำนักงานศึกษาธิการจังหวัดเลย ดังนี้

ตัวชี้วัด	ผลการขับเคลื่อน SDG4 ภาพรวมจังหวัดเลย	
4.1.1(1)	ร้อยละของเด็กในวัยเรียนชั้น ป.3 ที่มีทักษะการอ่านและการคำนวณขั้นพื้นฐาน(NT)	63.15
4.1.1 (2)	คะแนนเฉลี่ยร้อยละของผลการสอบ O-NET ชั้นประถมศึกษาปีที่ 6 ปีการศึกษา 2567	37.62
4.1.1 (2)	คะแนนเฉลี่ยร้อยละผลการสอบ O-NET ชั้นมัธยมศึกษาปีที่ 3 ปีการศึกษา 2567	32.67
4.1.2	อัตราการสำเร็จการศึกษา จำแนกตามระดับ	
	ระดับประถม	96.76
	ระดับมัธยมศึกษาตอนต้น	85.42
	ระดับมัธยมศึกษาตอนปลาย	90.86
4.2.1	ร้อยละของเด็กอายุต่ำกว่า 5 ปีที่มีพัฒนาการทางด้านสุขภาพ การเรียนรู้ และพัฒนาการทางบุคลิกภาพตามวัย (ระดับ A)	68.71
4.2.2	อัตราการเข้าเรียนปฐมวัย (อย่างน้อย 1 ปี ก่อนถึงเกณฑ์อายุเข้าเรียนประถมศึกษา	76.17
4.3.1	อัตราการเข้าเรียนระดับอาชีวศึกษา	35.13
4.3.2	อัตราการเข้าเรียนต่อในระดับอุดมศึกษาปีการศึกษา 2567	61.84
4.5.1 (1)	ดัชนีความเท่าเทียมทางเพศ ของอัตราการเข้าเรียน ระดับปฐมวัย (M/F)	1.00
4.5.1 (1)	ดัชนีความเท่าเทียมทางเพศ ของอัตราการเข้าเรียน ระดับประถม (M/F)	1.00
4.5.1 (1)	ดัชนีความเท่าเทียมทางเพศ ของอัตราการเข้าเรียน ระดับ ม.ต้น (M/F)	1.02
4.5.1 (1)	ดัชนีความเท่าเทียมทางเพศ ของอัตราการเข้าเรียน ระดับ ม.ปลาย (M/F)	1.05
4.5.1 (1)	ดัชนีความเท่าเทียมทางเพศ ของอัตราการเข้าเรียน ระดับ อุดมศึกษา (M/F)	0.78
4.a.1(a)	ร้อยละสถานศึกษาที่มีการเข้าถึงบริการขั้นพื้นฐาน ด้านไฟฟ้า	99.63
4.a.1(b)	ร้อยละสถานศึกษาที่มีการเข้าถึงบริการขั้นพื้นฐานอินเทอร์เน็ตที่ใช้ในการเรียน การ	57.48
4.a.1(c)	ร้อยละสถานศึกษาที่มีการเข้าถึงบริการขั้นพื้นฐานเครื่องคอมพิวเตอร์ ที่ใช้ในการเรียน	33.81
4.a.1(e)	ร้อยละสถานศึกษาที่มีการเข้าถึง น้ำดื่มพื้นฐาน	55.31



ภาพแสดงผลการดำเนินงานขับเคลื่อนเป้าหมายการพัฒนาที่ยั่งยืนด้านการศึกษารัฐบาลจังหวัดเลย 2568

เป้าหมายย่อย กลุ่มที่มีข้อมูลผลการดำเนินงาน หรือข้อมูลพื้นฐานบางส่วน ไม่ครบถ้วน สมบูรณ์ แต่สามารถนำเสนอความก้าวหน้าหรือสภาพการดำเนินงานขับเคลื่อนเป้าหมายย่อยได้บางส่วน

ผลการดำเนินงานขับเคลื่อนเป้าหมายการพัฒนาที่ยั่งยืนด้านการศึกษา ไม่ครบถ้วน สามารถนำเสนอความก้าวหน้าการดำเนินงานขับเคลื่อนเป้าหมายย่อยได้บางส่วน ของสำนักงานศึกษาธิการจังหวัดเลย จำนวน 2 เป้าหมาย ดังนี้

เป้าหมายย่อย 4.5 ขจัดความเหลื่อมล้ำทางเพศด้านการศึกษา และสร้างหลักประกันว่ากลุ่มที่เปราะบาง ซึ่งรวมถึงผู้พิการ ชนพื้นเมืองและเด็กเข้าถึงการศึกษาและการฝึกอาชีพทุกระดับอย่างเท่าเทียมภายในปี พ.ศ.2573

4.5.1 (1) ดัชนีความเท่าเทียมทางเพศ จำแนกตามระดับการศึกษา ปฐมวัย ประถมศึกษา มัธยมศึกษาตอนต้น มัธยมศึกษาตอนปลาย ข้อมูลจาก ศทก.สป.ศธ

4.5.1 (2) ดัชนีความเท่าเทียมทางความมั่งคั่ง จำแนกตามระดับการศึกษา ปฐมวัย ประถมศึกษา มัธยมศึกษาตอนต้น มัธยมศึกษาตอนปลาย การศึกษา หน่วยงานทางการศึกษาไม่มีการจัดเก็บข้อมูลนักเรียนยากจน ร่ำรวยมาก

4.5.1 (3) ดัชนีความเท่าเทียมตามพื้นที่ จำแนกตามระดับการศึกษา ปฐมวัย ประถมศึกษา มัธยมศึกษาตอนต้น มัธยมศึกษาตอนปลาย การศึกษา หน่วยงานทางการศึกษาไม่มีการจัดเก็บข้อมูลนักเรียนที่เข้าเรียน โดยจำแนกนักเรียนนอกเขตเทศบาลกับนักเรียนในเขตเทศบาล

เป้าหมายย่อย 4.a สร้างและยกระดับสถานศึกษา ตลอดจนเครื่องมือและอุปกรณ์การศึกษาที่อ่อนไหว ต่อเด็ก ผู้พิการ และเพศภาวะ และจัดให้มีสภาพแวดล้อมทางการเรียนรู้ที่ปลอดภัยปราศจากความรุนแรง ครอบคลุม และมีประสิทธิผลสำหรับทุกคน

ตัวชี้วัด 4.a.1 สัดส่วนของโรงเรียนที่มีการเข้าถึงบริการขั้นพื้นฐาน จำแนกตามประเภทบริการ (สัดส่วนของโรงเรียนที่มีการเข้าถึง (a) ไฟฟ้า (b) อินเทอร์เน็ตที่ใช้ในการเรียน การสอน (c) เครื่องคอมพิวเตอร์ ที่ใช้ในการเรียนการสอน (d) โครงสร้างพื้นฐาน และวัสดุอุปกรณ์ที่ได้รับการปรับให้เหมาะสมกับนักเรียน ที่มีความบกพร่อง

ทางร่างกาย (e) น้ำดื่มพื้นฐาน (f) สิ่งอำนวยความสะดวกพื้นฐานด้านสุขอนามัยที่แบ่งแยกตามเพศ และ (g) สิ่งอำนวยความสะดวกพื้นฐานในการทำความสะอาดมือ (ตามนิยามตัวชี้วัดของ WASH ในเรื่อง น้ำ สุขอนามัย และสุขลักษณะสำหรับทุกคน)

ระบบศูนย์บริการแลกเปลี่ยนข้อมูลการศึกษา กระทรวงศึกษาธิการ exchange.moe.go.th จัดเก็บข้อมูลเฉพาะบางตัว คือ (a) ไฟฟ้า (b) อินเทอร์เน็ตที่ใช้ในการเรียน การสอน (c) เครื่องคอมพิวเตอร์ที่ใช้ในการเรียนการสอน (e) น้ำดื่มพื้นฐาน

เป้าหมายย่อย กลุ่มที่ไม่มีข้อมูลผลการดำเนินงานและข้อมูลพื้นฐานน้อย ไม่สามารถนำเสนอความก้าวหน้า หรือสภาพการดำเนินงานขับเคลื่อนเป้าหมายได้อย่างชัดเจน เป็นรูปธรรม จำเป็นต้องเร่งรัดดำเนินการ ปรับปรุงแก้ไข เพื่อให้มีความก้าวหน้าการดำเนินงานในระยะต่อไป

ผลการดำเนินงานขับเคลื่อนเป้าหมายการพัฒนาที่ยั่งยืนด้านการศึกษาไม่มีข้อมูลผลการดำเนินงาน จำเป็นต้องเร่งรัดดำเนินการปรับปรุงแก้ไข ของสำนักงานศึกษาธิการจังหวัดเลย จำนวน 5 เป้าหมาย ดังนี้

เป้าหมายย่อย 4.4 เพิ่มจำนวนเยาวชนและผู้ใหญ่ที่มีทักษะที่เกี่ยวข้องจำเป็น รวมถึงทักษะ ทางด้านเทคนิคและอาชีพสำหรับการจ้างงาน การมีงานที่มีคุณค่า และการเป็นผู้ประกอบการ ภายใน ปี พ.ศ. 2573

4.4.1 สัดส่วนของเยาวชน/ผู้ใหญ่ที่มีทักษะทางด้านเทคโนโลยีสารสนเทศและการสื่อสาร จำแนกตามประเภททักษะ ทักษะการใช้งานคอมพิวเตอร์ ทักษะการใช้งานอินเทอร์เน็ต

เป้าหมายย่อย 4.6 สร้างหลักประกันว่าเยาวชนทุกคนและผู้ใหญ่ทั้งชายและหญิงในสัดส่วนสูง สามารถอ่านออกเขียนได้และคำนวณได้ ภายในปี พ.ศ. 2573 ไม่มีหน่วยงานที่เกี่ยวข้องจัดเก็บข้อมูล

เป้าหมายย่อย 4.7 สร้างหลักประกันว่าผู้เรียนทุกคนได้รับความรู้และทักษะที่จำเป็นสำหรับส่งเสริมการพัฒนาที่ยั่งยืน รวมไปถึง การศึกษาสำหรับการพัฒนาที่ยั่งยืนและการมีวิถีชีวิตที่ยั่งยืน สิทธิมนุษยชน ความเสมอภาคระหว่างเพศ การส่งเสริมวัฒนธรรมแห่งความสงบสุขและการไม่ใช้ความรุนแรง การเป็นพลเมืองของโลก และความชื่นชมในความหลากหลายทางวัฒนธรรมและการที่วัฒนธรรมมีส่วนช่วยให้เกิดการพัฒนาที่ยั่งยืน ภายในปี พ.ศ. 2573 เป็นตัวชี้วัดในระดับกระทรวง ผู้รับผิดชอบคือกระทรวงศึกษาธิการและกระทรวงอุดมศึกษา

เป้าหมายย่อย 4.b ขยายจำนวนทุนการศึกษาทั่วโลกที่ให้แก่ประเทศกำลังพัฒนา โดยเฉพาะประเทศพัฒนาน้อยที่สุด รัฐบาลกำลังพัฒนาที่เป็นเกาะขนาดเล็ก และประเทศในทวีปแอฟริกา เพื่อเข้าศึกษาต่อในระดับอุดมศึกษา รวมถึงการฝึกอาชีพ และโปรแกรมด้านเทคโนโลยีสารสนเทศและการสื่อสาร ด้านเทคนิค วิศวกรรม และวิทยาศาสตร์ ในประเทศพัฒนาแล้วและประเทศกำลังพัฒนาอื่น ๆ ภายในปี พ.ศ. 2573 เป็นตัวชี้วัดในระดับกระทรวง ผู้รับผิดชอบคือ กระทรวงการต่างประเทศ เป็นผู้ประสานระหว่างประเทศด้านทุนการศึกษา

เป้าหมายย่อย 4.c เพิ่มจำนวนครูที่มีคุณภาพ รวมถึงการดำเนินการผ่านความร่วมมือระหว่างประเทศ ในการฝึกอบรมครูในประเทศกำลังพัฒนา โดยเฉพาะอย่างยิ่งในประเทศพัฒนาน้อยที่สุด และรัฐบาลพัฒนาที่เป็นเกาะขนาดเล็ก ภายในปี พ.ศ. 2573 กพย. ไม่ได้กำหนดนิยาม ค่าเป้าหมายที่ชัดเจน

สรุปประเด็นความท้าทาย

๑. ประเด็นท้าทายด้านเศรษฐกิจและสังคม

๑) จังหวัดเลยมีเศรษฐกิจหลักเป็นภาคเกษตรกรรม ซึ่งมีรายได้เฉลี่ยต่อหัวประชากรค่อนข้างต่ำ และอัตราการเติบโตทางเศรษฐกิจอยู่ในระดับน้อย สภาพเศรษฐกิจนี้ส่งผลกระทบต่อตรงต่อภาระค่านิยมทางการเพื่อจัดการศึกษา ทำให้นักเรียนที่มาจากครอบครัวยากจนมีสื่อ วัสดุ และอุปกรณ์ในการศึกษาที่ไม่เพียงพอ

๒) ปัญหาโครงสร้างครอบครัวและการดูแลเด็ก จังหวัดเลยมีอัตราการหย่าร้างค่อนข้างสูง ทำให้เกิดปัญหาครอบครัวแตกแยก เมื่อนักเรียนต้องอาศัยอยู่กับญาติและขาดการดูแลเอาใจใส่จากผู้ปกครองอย่างใกล้ชิด จะก่อให้เกิดพฤติกรรมที่ไม่เหมาะสมของเด็กนักเรียน

๓) อิทธิพลของสังคมบริโภคนิยม สภาพสังคมที่ปรับเปลี่ยนเป็นสังคมบริโภคนิยมตามกระแสโลกาภิวัตน์ ส่งผลกระทบต่อพฤติกรรมที่ไม่พึงประสงค์ของเด็กและเยาวชน

๔) การดูแลเด็กปฐมวัย เด็กอายุ ๐-๓ ปี ควรได้รับการดูแลและส่งเสริมพัฒนาการจากครอบครัวเป็นหลักโครงสร้างสถาบันครอบครัวในปัจจุบันเปลี่ยนแปลงไปมากเนื่องจากสภาพเศรษฐกิจและสังคมทำให้พ่อแม่ส่วนใหญ่ไม่สามารถเลี้ยงดูบุตรด้วยตนเอง โดยเฉพาะเด็กเล็ก การเลี้ยงดูเด็กจึงมีหลากหลายรูปแบบ เช่น ให้อาหารดูแล ฝากเพื่อนบ้าน หรือฝากสถานรับเลี้ยงเด็กเอกชน

๒. ประเด็นท้าทายด้านคุณภาพและโครงสร้างการศึกษา

๑) ความแตกต่างหลากหลายของผู้เรียน ผู้เรียนมีความหลากหลายและแตกต่างกันทั้งด้านอายุ วัย สถานะทางเศรษฐกิจและสังคม และความรู้พื้นฐาน ความหลากหลายนี้ทำให้การรับรู้และความพร้อมในการเรียนรู้ของผู้เรียนไม่เท่ากัน ส่งผลกระทบต่อคุณภาพและผลลัพธ์ทางการเรียน (เช่น คะแนนเฉลี่ย O-NET ในระดับชั้น ป.๖ และ ม.๓ ยังอยู่ในระดับต่ำเมื่อเทียบกับประเทศ)

๒) จังหวัดเลยมีจำนวนสถานศึกษาขนาดเล็กจำนวนมาก ปัญหาโรงเรียนขนาดเล็กที่เพิ่มมากขึ้น ส่วนหนึ่งมาจากค่านิยมในการส่งบุตรหลานเข้าเรียนในโรงเรียนขนาดใหญ่ ส่งผลกระทบต่อการบริหารและการพัฒนาคุณภาพการศึกษาในภาพรวม

๓) การแนะแนวเพื่อการศึกษาต่อขาดความร่วมมือจากสถานศึกษาในการให้นักเรียน/นักศึกษา ได้รับการแนะแนวจากมหาวิทยาลัยและวิทยาลัยการอาชีพ

๔) การพัฒนาทักษะแรงงาน ขาดแคลนสถานประกอบการสำหรับฝึกทักษะและฝีมือแรงงาน

สรุปประเด็นข้อเสนอแนะ

๑. บูรณาการความร่วมมือ ส่งเสริมการบูรณาการจัดการศึกษาร่วมกันระหว่างหน่วยงานทางการศึกษาและหน่วยงานอื่นทั้งภาครัฐและเอกชน เพื่อร่วมกันดำเนินงาน

๒. ระบุฐานข้อมูลกลาง จัดตั้งระบบฐานข้อมูลกลางด้านการศึกษา เพื่อให้เป็นฐานข้อมูลที่มีความน่าเชื่อถือและสามารถเข้าถึงได้ ข้อมูลนี้จะถูกนำไปใช้วางแผน พัฒนาและติดตามความก้าวหน้าการดำเนินงานได้อย่างมีประสิทธิภาพ

๓. ด้านคุณภาพการศึกษาและผลลัพธ์การเรียนรู้ เพื่อยกระดับคุณภาพการเรียนรู้ (NT/O-NET) ซึ่งพบว่าผลการทดสอบบางส่วนยังอยู่ในระดับต่ำ ครูผู้สอนควรค้นหาสาเหตุที่ทำให้คุณภาพของนักเรียนไม่เป็นที่น่าพอใจ โดยนำข้อมูลจากผลการทดสอบ (NT/O-NET) เป็นฐานในการกำหนดแผนการจัดการเรียนรู้ และสร้างนวัตกรรมที่มุ่งปรับปรุง แก้ไข และพัฒนาคุณภาพอย่างมีทิศทาง รวมถึงการส่งเสริมให้นักเรียนได้รับการพัฒนาได้สูงสุดตามศักยภาพ

๔. ระดับสถานศึกษา ผู้บริหารสถานศึกษาควรระดมทรัพยากรเพื่อให้ทุกภาคส่วนมีส่วนร่วมในการจัดการศึกษา และควรมีการนิเทศ ติดตาม และประเมินผลการใช้ข้อมูลการประเมินคุณภาพนักเรียนอย่างใกล้ชิดและต่อเนื่อง

๕. การศึกษาปฐมวัย เพื่อแก้ปัญหาโครงสร้างครอบครัวที่เปลี่ยนแปลงไป และการดูแลเด็กเล็กที่หลากหลายรูปแบบ ความร่วมมือของหน่วยงาน การส่งเสริมและพัฒนาเด็กปฐมวัย ควรได้รับความร่วมมือของ ๔ กระทรวงหลัก กระทรวงสาธารณสุข, กระทรวงการพัฒนาสังคมและความมั่นคงของมนุษย์, กระทรวงมหาดไทย, และกระทรวงศึกษาธิการ รวมถึงหน่วยงานอื่นที่เกี่ยวข้อง กระทรวงแรงงาน, กระทรวงการอุดมศึกษาฯ, และกระทรวงยุติธรรม การประเมินมาตรฐานสถานพัฒนาเด็กหรือบริการรูปแบบอื่น ๆ ควรได้รับการตรวจสอบและประเมินให้ได้มาตรฐานที่เหมาะสม

๖. การศึกษาอาชีวศึกษาและอุดมศึกษา เพื่อส่งเสริมการเข้าถึงการศึกษาต่อและการแนะแนวอาชีพ ระบบแนะแนว สถานศึกษาควรมีระบบแนะแนวเพื่อให้คำปรึกษาและแนะนำนักเรียนในการศึกษาต่อในระดับที่สูงขึ้นตามความถนัดและความสนใจ สร้างแรงจูงใจ มหาวิทยาลัยและวิทยาลัยการอาชีพ ควรมีการจัดงานวิชาการและอาชีพ เพื่อนำเสนอและสร้างแรงจูงใจในการเข้าศึกษาต่อ

๗. ด้านทักษะ ICT และการเข้าถึงเทคโนโลยี สนับสนุนให้มีระบบสัญญาณอินเทอร์เน็ตระดับหมู่บ้าน เพื่อให้ทุกหมู่บ้านเข้าถึงบริการอินเทอร์เน็ตของภาครัฐ สนับสนุนผู้ประกอบการรุ่นใหม่ให้เข้าถึงหรือใช้เทคโนโลยีสารสนเทศและการสื่อสาร เพื่อนำมาประยุกต์ใช้ในการประกอบอาชีพ ส่งเสริมการเข้าถึงแหล่งทรัพยากรหรืองบประมาณที่เกี่ยวข้องกับการเข้าถึงบริการขั้นพื้นฐานในการจัดการเรียนการสอน ส่งเสริมการใช้เทคโนโลยีสารสนเทศและการสื่อสารในการบริหารจัดการและการจัดการเรียนการสอน

๘. ด้านความเท่าเทียม กลุ่มเปราะบาง: ควรส่งเสริมและสนับสนุนการศึกษาทุกระดับของ เด็กพิการ เด็กด้อยโอกาส เด็กที่ตกหล่นจากการศึกษา เด็กออกกลางคัน และผู้ที่มีความสามารถพิเศษ ในรูปแบบที่เหมาะสม

๑๐. ทูทุนการศึกษา ควรมีการประสาน สนับสนุน ส่งเสริมให้ผู้เรียนได้รับความช่วยเหลือและเข้าถึงแหล่งทุนการศึกษาในระดับกระทรวง กรม และสถาบันการศึกษา

ภาคผนวก

ระเบียบสำนักนายกรัฐมนตรี
ว่าด้วยคณะกรรมการเพื่อการพัฒนาที่ยั่งยืน
พ.ศ. ๒๕๕๖

เพื่อให้แนวทางการพัฒนาประเทศ การกำหนดนโยบาย และยุทธศาสตร์การพัฒนาที่ยั่งยืน มีความครอบคลุมทั้งด้านเศรษฐกิจ สังคม และสิ่งแวดล้อมอย่างสมดุลและบูรณาการ เป็นไปตาม ข้อตกลงหรือความร่วมมือระหว่างประเทศที่เกี่ยวข้องกับการพัฒนาที่ยั่งยืน สามารถตอบสนองความต้องการ ของประชาชนทั้งในปัจจุบันและในอนาคตเพื่อคุณภาพชีวิตที่ดีขึ้น ส่งเสริมและสนับสนุนการดำเนินการพัฒนาประเทศให้บรรลุเป้าหมายการพัฒนาที่ยั่งยืน และกำหนดท่าทีของประเทศไทยในการประชุม ระหว่างประเทศที่เกี่ยวข้องกับการพัฒนาที่ยั่งยืนทั้งในระดับภูมิภาคและระดับโลกได้อย่างมีประสิทธิภาพ และประสิทธิผล

อาศัยอำนาจตามความในมาตรา ๑๑ (๘) แห่งพระราชบัญญัติระเบียบบริหารราชการแผ่นดิน พ.ศ. ๒๕๓๔ นายกรัฐมนตรีโดยความเห็นชอบของคณะรัฐมนตรี จึงวางระเบียบไว้ ดังต่อไปนี้

ข้อ ๑ ระเบียบนี้เรียกว่า “ระเบียบสำนักนายกรัฐมนตรีว่าด้วยคณะกรรมการเพื่อการพัฒนาที่ยั่งยืน พ.ศ. ๒๕๕๖”

ข้อ ๒ ระเบียบนี้ให้ใช้บังคับตั้งแต่วันถัดจากวันประกาศในราชกิจจานุเบกษาเป็นต้นไป

ข้อ ๓ ในระเบียบนี้

“การพัฒนาที่ยั่งยืน” หมายความว่า การพัฒนาด้านเศรษฐกิจ สังคม และสิ่งแวดล้อม ที่มี การบูรณาการอย่างสอดคล้องและสมดุล สามารถตอบสนองความต้องการของประชาชนทั้งในปัจจุบัน และในอนาคตเพื่อคุณภาพชีวิตที่ดีขึ้น

“หน่วยงานของรัฐ” หมายความว่า กระทรวง ทบวง กรม หรือส่วนราชการที่เรียกชื่ออย่างอื่น และมีฐานะเป็นกรม ราชการส่วนภูมิภาค ราชการส่วนท้องถิ่น รัฐวิสาหกิจ องค์การมหาชน และ หน่วยงานอื่นของรัฐที่คณะกรรมการเพื่อการพัฒนาที่ยั่งยืนกำหนด

ข้อ ๔ ให้มีคณะกรรมการคณะหนึ่ง เรียกว่า “คณะกรรมการเพื่อการพัฒนาที่ยั่งยืน” เรียกโดยย่อว่า “กพย.” ประกอบด้วย

- | | |
|--|--------------------------|
| (๑) นายกรัฐมนตรี | ประธานกรรมการ |
| (๒) รองนายกรัฐมนตรีที่นายกรัฐมนตรีมอบหมาย
ให้กำกับกระทรวงทรัพยากรธรรมชาติและสิ่งแวดล้อม | รองประธานกรรมการ คนที่ ๑ |
| (๓) รัฐมนตรีว่าการกระทรวงทรัพยากรธรรมชาติและ
สิ่งแวดล้อม | รองประธานกรรมการ คนที่ ๒ |

(๔) ปลัดสำนักนายกรัฐมนตรี	กรรมการ
(๕) ปลัดกระทรวงการคลัง	กรรมการ
(๖) ปลัดกระทรวงการต่างประเทศ	กรรมการ
(๗) ปลัดกระทรวงการท่องเที่ยวและกีฬา	กรรมการ
(๘) ปลัดกระทรวงการพัฒนาสังคม และความมั่นคงของมนุษย์	กรรมการ
(๙) ปลัดกระทรวงเกษตรและสหกรณ์	กรรมการ
(๑๐) ปลัดกระทรวงคมนาคม	กรรมการ
(๑๑) ปลัดกระทรวงทรัพยากรธรรมชาติและสิ่งแวดล้อม	กรรมการ
(๑๒) ปลัดกระทรวงพลังงาน	กรรมการ
(๑๓) ปลัดกระทรวงพาณิชย์	กรรมการ
(๑๔) ปลัดกระทรวงมหาดไทย	กรรมการ
(๑๕) ปลัดกระทรวงแรงงาน	กรรมการ
(๑๖) ปลัดกระทรวงวิทยาศาสตร์และเทคโนโลยี	กรรมการ
(๑๗) ปลัดกระทรวงศึกษาธิการ	กรรมการ
(๑๘) ปลัดกระทรวงสาธารณสุข	กรรมการ
(๑๙) ปลัดกระทรวงอุตสาหกรรม	กรรมการ
(๒๐) เลขาธิการคณะกรรมการพัฒนาการเศรษฐกิจ และสังคมแห่งชาติ	กรรมการ
(๒๑) ผู้อำนวยการสำนักงบประมาณ	กรรมการ
(๒๒) รองประธานสถาบันวิจัยจุฬาภรณ์ หรือผู้แทน	กรรมการ
(๒๓) ประธานสภาอุตสาหกรรมแห่งประเทศไทย หรือผู้แทน	กรรมการ
(๒๔) ประธานสภาหอการค้าแห่งประเทศไทย หรือผู้แทน	กรรมการ
(๒๕) ประธานสถาบันวิจัยเพื่อการพัฒนาประเทศไทย หรือผู้แทน	กรรมการ
(๒๖) ประธานมูลนิธิสถาบันสิ่งแวดล้อมไทย หรือผู้แทน	กรรมการ
(๒๗) ผู้อำนวยการสถาบันธรรมรัฐเพื่อการพัฒนาสังคม และสิ่งแวดล้อม หรือผู้แทน	กรรมการ
(๒๘) ผู้ทรงคุณวุฒิที่มีความรู้ความเชี่ยวชาญ เป็นที่ประจักษ์ในด้านเศรษฐกิจ ด้านสังคม	กรรมการ

ด้านทรัพยากรธรรมชาติและสิ่งแวดล้อม ด้านสุขภาพ
และด้านกฎหมายระหว่างประเทศหรือด้านอื่น ๆ ที่เกี่ยวข้อง
เช่น ด้านวิทยาศาสตร์และเทคโนโลยี ด้านพลังงาน เป็นต้น
ซึ่งนายกรัฐมนตรีแต่งตั้งจำนวนไม่เกิน ๔ คน

- (๒๙) เลขาธิการสำนักงานนโยบายและแผนทรัพยากรธรรมชาติและสิ่งแวดล้อม กรรมการ และเลขานุการ
- (๓๐) ผู้แทนสำนักงานนโยบายและแผนทรัพยากรธรรมชาติและสิ่งแวดล้อม ผู้ช่วยเลขานุการ
- (๓๑) ผู้แทนสำนักงานคณะกรรมการพัฒนาการเศรษฐกิจและสังคมแห่งชาติ ผู้ช่วยเลขานุการ
- (๓๒) ผู้แทนสำนักความร่วมมือด้านทรัพยากรธรรมชาติและสิ่งแวดล้อมระหว่างประเทศ ผู้ช่วยเลขานุการ
- สำนักงานปลัดกระทรวงทรัพยากรธรรมชาติและสิ่งแวดล้อม

ข้อ ๕ กรรมการผู้ทรงคุณวุฒิต้องมีสัญชาติไทย มีอายุไม่ต่ำกว่าสามสิบห้าปีบริบูรณ์และไม่มีลักษณะต้องห้าม ดังต่อไปนี้

- (๑) เป็นบุคคลล้มละลาย
- (๒) เป็นคนไร้ความสามารถหรือคนเสมือนไร้ความสามารถ
- (๓) เป็นผู้ซึ่งศาลมีคำพิพากษาถึงที่สุดให้จำคุก เว้นแต่เป็นความผิดที่ได้กระทำโดยประมาทหรือความผิดลหุโทษ

(๔) เป็นผู้ถูกไล่ออก ปลดออก หรือให้ออกเพราะกระทำผิด

(๕) เป็นผู้ดำรงตำแหน่งทางการเมือง

(๖) เป็นสมาชิกองค์กรปกครองส่วนท้องถิ่น หรือผู้บริหารองค์กรปกครองส่วนท้องถิ่น กรรมการหรือผู้ดำรงตำแหน่งซึ่งรับผิดชอบการบริหารพรรคการเมือง ที่ปรึกษาพรรคการเมืองหรือเจ้าหน้าที่ของพรรคการเมือง

ข้อ ๖ กรรมการผู้ทรงคุณวุฒิมีวาระการดำรงตำแหน่งคราวละสามปีนับแต่วันที่ได้รับแต่งตั้งและอาจได้รับแต่งตั้งอีกได้แต่ต้องไม่เกินสองวาระติดต่อกัน

ในกรณีที่กรรมการผู้ทรงคุณวุฒิพ้นจากตำแหน่งตามวาระ หากยังมีได้แต่งตั้งกรรมการผู้ทรงคุณวุฒิขึ้นใหม่ ให้กรรมการผู้ทรงคุณวุฒิซึ่งพ้นจากตำแหน่งปฏิบัติหน้าที่ต่อไปจนกว่าจะมีการแต่งตั้งกรรมการผู้ทรงคุณวุฒิ

ในกรณีที่กรรมการผู้ทรงคุณวุฒิพ้นจากตำแหน่งก่อนครบวาระ และมีการแต่งตั้งกรรมการผู้ทรงคุณวุฒิแทนตำแหน่งที่ว่าง ให้ผู้ซึ่งได้รับการแต่งตั้งอยู่ในตำแหน่งเท่ากับวาระที่เหลืออยู่ของกรรมการ

ผู้ทรงคุณวุฒิซึ่งตนแทนนั้น เว้นแต่จะมีระยะเวลาเหลือไม่ถึงเก้าสิบวันจะไม่แต่งตั้งกรรมการผู้ทรงคุณวุฒิขึ้นแทนตำแหน่งที่ว่างก็ได้

ในกรณีที่ยังไม่มีการแต่งตั้งกรรมการผู้ทรงคุณวุฒิตามวรรคสาม ให้ กพย. ประกอบด้วยกรรมการที่เหลืออยู่

ในกรณีที่มีการแต่งตั้งกรรมการผู้ทรงคุณวุฒิเพิ่มขึ้นในระหว่างที่กรรมการผู้ทรงคุณวุฒิซึ่งแต่งตั้งไว้แล้วยังมีวาระอยู่ในตำแหน่ง ให้ผู้ได้รับแต่งตั้งเพิ่มขึ้นนั้นอยู่ในตำแหน่งเท่ากับวาระที่เหลืออยู่ของกรรมการผู้ทรงคุณวุฒิที่ได้แต่งตั้งไว้แล้ว

ข้อ ๗ นอกจากการพ้นจากตำแหน่งตามวาระตามข้อ ๖ กรรมการผู้ทรงคุณวุฒิพ้นจากตำแหน่งเมื่อ

(๑) ตาย

(๒) ลาออก

(๓) นายกรัฐมนตรีให้ออก เพราะบกพร่องหรือทุจริตต่อหน้าที่ หรือมีความประพฤติเสื่อมเสียหรือหย่อนความสามารถ

(๔) ขาดคุณสมบัติหรือมีลักษณะต้องห้ามตามข้อ ๕

ข้อ ๘ การประชุม กพย. ต้องมีกรรมการมาประชุมไม่น้อยกว่ากึ่งหนึ่งของจำนวนกรรมการทั้งหมดจึงจะเป็นองค์ประชุม

ให้ประธานกรรมการเป็นประธานในที่ประชุม ในกรณีที่ประธานกรรมการไม่อยู่ในที่ประชุม หรือไม่อาจปฏิบัติหน้าที่ได้ ให้รองประธานกรรมการเป็นประธานในที่ประชุม หากรองประธานกรรมการไม่อยู่ในที่ประชุมหรือไม่อาจปฏิบัติหน้าที่ได้ ให้กรรมการที่มาประชุมเลือกกรรมการคนหนึ่งทำหน้าที่ประธานในที่ประชุม

มติของที่ประชุมให้ถือเสียงข้างมาก กรรมการคนหนึ่งให้มีเสียงหนึ่งในการลงคะแนน ถ้าคะแนนเสียงเท่ากันให้ประธานในที่ประชุมออกเสียงเพิ่มขึ้นอีกเสียงหนึ่งเป็นเสียงชี้ขาด

ข้อ ๙ ให้ กพย. มีอำนาจหน้าที่ ดังต่อไปนี้

(๑) กำหนดนโยบาย และยุทธศาสตร์การพัฒนาที่ยั่งยืนของประเทศ ให้ครอบคลุมทั้งด้านเศรษฐกิจ สังคม และสิ่งแวดล้อมอย่างสมดุลและบูรณาการ และเป็นไปตามข้อตกลงหรือความร่วมมือระหว่างประเทศที่เกี่ยวข้อง แล้วเสนอต่อคณะรัฐมนตรีเพื่อให้ความเห็นชอบ

(๒) ส่งเสริมและสนับสนุนการดำเนินงานของหน่วยงานของรัฐและเอกชนที่เกี่ยวข้องกับการพัฒนาที่ยั่งยืน

(๓) กำกับการดำเนินงานของหน่วยงานของรัฐให้เป็นไปตามนโยบาย ยุทธศาสตร์การพัฒนาที่ยั่งยืนของประเทศตามระเบียบนี้ และข้อตกลงหรือความร่วมมือระหว่างประเทศที่เกี่ยวข้องกับการพัฒนาที่ยั่งยืน

(๔) เสนอแนะให้มีการกำหนดหรือแก้ไขเพิ่มเติมหรือปรับปรุงมาตรการด้านเศรษฐศาสตร์ สังคม และกฎหมายเพื่อส่งเสริมด้านการพัฒนาที่ยั่งยืน ต่อคณะรัฐมนตรี

(๕) กำหนดแนวทางและทำที่การเจรจาในการประชุมระหว่างประเทศที่เกี่ยวข้องกับการพัฒนาที่ยั่งยืน

(๖) ติดตามและประเมินผลการดำเนินงานของหน่วยงานต่าง ๆ ทั้งภาครัฐและเอกชนตามนโยบาย ยุทธศาสตร์การพัฒนาที่ยั่งยืนของประเทศ และข้อตกลงหรือความร่วมมือระหว่างประเทศที่เกี่ยวข้องกับการพัฒนาที่ยั่งยืน

(๗) ออกประกาศ และคำสั่ง เพื่อปฏิบัติการให้เป็นไปตามระเบียบนี้

(๘) แต่งตั้งคณะอนุกรรมการ คณะทำงาน หรือที่ปรึกษา เพื่อดำเนินการใด ๆ ตามที่ กพย. มอบหมาย

(๙) เชิญบุคคล ผู้แทนหน่วยงานต่าง ๆ ทั้งภาครัฐและเอกชน เพื่อมาชี้แจงหรือให้ข้อมูล ต่อ กพย. หรือคณะอนุกรรมการ

(๑๐) รายงานผลการดำเนินงานต่อคณะรัฐมนตรีอย่างน้อยปีละหนึ่งครั้ง

(๑๑) ปฏิบัติการอื่นใดเพื่อให้เป็นไปตามระเบียบนี้ หรือตามที่นายกรัฐมนตรีหรือคณะรัฐมนตรี มอบหมาย

ข้อ ๑๐ ให้นำความในข้อ ๘ มาใช้บังคับกับการประชุมคณะอนุกรรมการซึ่ง กพย. แต่งตั้ง ตามข้อ ๘ (๘) โดยอนุโลม

ข้อ ๑๑ ให้สำนักงานนโยบายและแผนทรัพยากรธรรมชาติและสิ่งแวดล้อมทำหน้าที่สำนักงาน เลขาธิการของ กพย. และให้มีอำนาจหน้าที่ ดังนี้

(๑) เสนอแนะนโยบาย และยุทธศาสตร์การพัฒนาที่ยั่งยืนของประเทศ ให้ครอบคลุมทั้ง ด้านเศรษฐกิจ สังคม และสิ่งแวดล้อมอย่างสมดุลและบูรณาการ เพื่อให้เป็นไปตามข้อตกลงหรือ ความร่วมมือระหว่างประเทศที่เกี่ยวข้องกับการพัฒนาที่ยั่งยืน ต่อ กพย.

(๒) ประสานงานกับหน่วยงานต่าง ๆ ทั้งภาครัฐและเอกชนในการรวบรวมข้อมูลและข้อคิดเห็น หรือดำเนินการใด ๆ เพื่อสนับสนุนการปฏิบัติงานตามอำนาจหน้าที่ของ กพย.

(๓) ติดตามและประเมินผลการดำเนินงานของหน่วยงานต่าง ๆ ทั้งภาครัฐและเอกชนตาม อำนาจหน้าที่ของ กพย. รวมทั้งวิเคราะห์ปัญหา อุปสรรค และแนวทางแก้ไข เสนอต่อ กพย.

(๔) ปฏิบัติหน้าที่อื่นตามที่ กพย. มอบหมาย

ข้อ ๑๒ เพื่อประโยชน์ในการปฏิบัติงานของ กพย. ให้หน่วยงานของรัฐให้ความร่วมมือและ สนับสนุนการดำเนินงานของ กพย. ตามระเบียบนี้

ข้อ ๑๓ ค่าใช้จ่ายสำหรับเบี้ยประชุม ค่าตอบแทน รวมทั้งค่าใช้จ่ายที่เกี่ยวข้องกับการดำเนินงาน ของ กพย. คณะอนุกรรมการ คณะทำงาน และที่ปรึกษา ให้เบิกจ่ายได้ตามระเบียบของทางราชการ

โดยให้เบิกจ่ายจากงบประมาณของสำนักงานนโยบายและแผนทรัพยากรธรรมชาติและสิ่งแวดล้อม
กระทรวงทรัพยากรธรรมชาติและสิ่งแวดล้อม

ข้อ ๑๔ ให้นายกรัฐมนตรีรักษาการตามระเบียบนี้

ประกาศ ณ วันที่ ๑๑ กรกฎาคม พ.ศ. ๒๕๕๖

ยิ่งลักษณ์ ชินวัตร

นายกรัฐมนตรี



คำสั่งคณะกรรมการขับเคลื่อนเป้าหมายการพัฒนาที่ยั่งยืนด้านการศึกษา

ที่ ๕๗ / ๒๕๖๘

เรื่อง ปรับปรุงคำสั่งแต่งตั้งคณะกรรมการขับเคลื่อนเป้าหมายการพัฒนาที่ยั่งยืนด้านศึกษาระดับจังหวัด
จังหวัดเลย

ตามคำสั่งคณะกรรมการขับเคลื่อนเป้าหมายการพัฒนาที่ยั่งยืนด้านการศึกษา ที่ ๒/๒๕๖๕ ลงวันที่ ๓๑ พฤษภาคม ๒๕๖๕ เรื่อง แต่งตั้งคณะกรรมการขับเคลื่อนเป้าหมายการพัฒนาที่ยั่งยืนด้านการศึกษา ระดับจังหวัด จังหวัดเลย นั้น

เนื่องจากมีคณะกรรมการตามคำสั่งข้างต้น เกษียณอายุราชการ หรือได้รับการแต่งตั้งโยกย้าย ไปดำรงตำแหน่งใหม่ หรือหน่วยงานใหม่ รวมทั้งมีหน่วยงานหรือภาคีเครือข่ายที่เกี่ยวข้อง ที่สมควรแต่งตั้ง เป็นคณะกรรมการฯ เพิ่มเติม ดังนั้น เพื่อให้การดำเนินงานของคณะกรรมการฯ เป็นไปด้วยความเรียบร้อย และมีความต่อเนื่อง จึงเห็นสมควรปรับปรุงคำสั่งแต่งตั้งคณะกรรมการขับเคลื่อนเป้าหมายการพัฒนาที่ยั่งยืนด้านศึกษาระดับจังหวัด จังหวัดเลย ให้สอดคล้อง เหมาะสมกับการเปลี่ยนแปลงดังกล่าว โดยมี องค์ประกอบ หน้าที่และอำนาจ ดังนี้

๑. องค์ประกอบ

- | | |
|--|---------------------|
| ๑.๑ ผู้ว่าราชการจังหวัดเลย | ที่ปรึกษา |
| ๑.๒ รองผู้ว่าราชการจังหวัดเลย (ที่กำกับดูแลงานด้านการศึกษา) | ที่ปรึกษา |
| ๑.๓ ประธานหอการค้าจังหวัดเลย | ที่ปรึกษา |
| ๑.๔ นายแพทย์สาธารณสุขจังหวัดเลย | ที่ปรึกษา |
| ๑.๕ แรงงานจังหวัดเลย | ที่ปรึกษา |
| ๑.๖ อุตสาหกรรมจังหวัดเลย | ที่ปรึกษา |
| ๑.๗ ประธานอุตสาหกรรมจังหวัดเลย | ที่ปรึกษา |
| ๑.๘ ศึกษาธิการจังหวัดเลย | ประธานคณะกรรมการ |
| ๑.๙ รองศึกษาธิการจังหวัดเลย | รองประธานคณะกรรมการ |
| ๑.๑๐ ท้องถิ่นจังหวัดเลย | คณะกรรมการ |
| ๑.๑๑ พัฒนาสังคมและความมั่นคงของมนุษย์จังหวัดเลย | คณะกรรมการ |
| ๑.๑๒ อธิการบดีมหาวิทยาลัยราชภัฏเลย | คณะกรรมการ |
| ๑.๑๓ ผู้อำนวยการสำนักงานพระพุทธศาสนาจังหวัดเลย | คณะกรรมการ |
| ๑.๑๔ ผู้อำนวยการกลุ่มงานยุทธศาสตร์และข้อมูลเพื่อการพัฒนาจังหวัดเลย
สำนักงานจังหวัดเลย | คณะกรรมการ |
| ๑.๑๕ ผู้อำนวยการสำนักงานเขตพื้นที่การศึกษามัธยมศึกษาเลย หนองบัวลำภู | คณะกรรมการ |
| ๑.๑๖ ผู้อำนวยการสำนักงานเขตพื้นที่การศึกษาประถมศึกษาเลย เขต ๑ | คณะกรรมการ |
| ๑.๑๗ ผู้อำนวยการสำนักงานเขตพื้นที่การศึกษาประถมศึกษาเลย เขต ๒ | คณะกรรมการ |
| ๑.๑๘ ผู้อำนวยการสำนักงานเขตพื้นที่การศึกษาประถมศึกษาเลย เขต ๓ | คณะกรรมการ |
| ๑.๑๙ ผู้อำนวยการ... | |

๑.๑๙	ผู้อำนวยการสำนักงานส่งเสริมการเรียนรู้ประจำจังหวัดเลย	คณะทำงาน
๑.๒๐	ผู้อำนวยการสำนักงานอาชีวศึกษาจังหวัดเลย	คณะทำงาน
๑.๒๑	ประธานคณะกรรมการประสานและส่งเสริมการศึกษาเอกชนจังหวัดเลย	คณะทำงาน
๑.๒๒	นายกสมาคมโรงเรียนเอกชนจังหวัดเลย	คณะทำงาน
๑.๒๓	ผู้อำนวยการศูนย์การศึกษาพิเศษ ประจำจังหวัดเลย	คณะทำงาน
๑.๒๔	ประธานคณะกรรมการพัฒนาการศึกษา	คณะทำงาน
๑.๒๕	ประธานคณะกรรมการบริหารเชิงยุทธศาสตร์	คณะทำงาน
๑.๒๖	นายกองค์การบริหารส่วนจังหวัดเลย	คณะทำงาน
๑.๒๗	นายกเทศมนตรีเทศบาลเมืองเลย	คณะทำงาน
๑.๒๘	สภิดิจังหวัดเลย	คณะทำงาน
๑.๒๙	ผู้อำนวยการวิทยาลัยอาชีวศึกษาเลย	คณะทำงาน
๑.๓๐	ผู้อำนวยการโรงเรียนราชประชานุเคราะห์ ๕๒ จังหวัดเลย	คณะทำงาน
๑.๓๑	ผู้อำนวยการกลุ่มนิเทศ ติดตามและประเมินผลการจัดการศึกษา สำนักงานเขตพื้นที่การศึกษามัธยมศึกษาเลย หนองบัวลำภู	คณะทำงาน
๑.๓๒	ผู้อำนวยการกลุ่มนโยบายและแผน สำนักงานเขตพื้นที่การศึกษามัธยมศึกษาเลย หนองบัวลำภู	คณะทำงาน
๑.๓๓	ผู้อำนวยการกลุ่มส่งเสริมการจัดการศึกษา สำนักงานเขตพื้นที่การศึกษามัธยมศึกษาเลย หนองบัวลำภู	คณะทำงาน
๑.๓๔	ผู้อำนวยการกลุ่มนิเทศ ติดตามและประเมินผลการจัดการศึกษา สำนักงานเขตพื้นที่การศึกษาประถมศึกษาเลย เขต ๑ เขต ๒ และเขต ๓	คณะทำงาน
๑.๓๕	ผู้อำนวยการกลุ่มส่งเสริมการจัดการศึกษา สำนักงานเขตพื้นที่การศึกษาประถมศึกษาเลย เขต ๑ เขต ๒ และเขต ๓	คณะทำงาน
๑.๓๖	ผู้อำนวยการกลุ่มนโยบายและแผน สำนักงานเขตพื้นที่การศึกษาประถมศึกษาเลย เขต ๑ เขต ๒ และเขต ๓	คณะทำงาน
๑.๓๗	นางสุตารัก ประสพสมัย ผู้อำนวยการกลุ่มนิเทศ ติดตาม และประเมินผลสำนักงาน ศึกษาธิการจังหวัดเลย	คณะทำงาน
๑.๓๘	นางปยุตยาวิทย์ งอยปัดพันธ์ ผู้อำนวยการกลุ่มอำนวยการ สำนักงานศึกษาธิการจังหวัดเลย	คณะทำงาน
๑.๓๙	นางภคมน หิริภูมณีมาศ ผู้อำนวยการกลุ่มพัฒนาการศึกษา สำนักงานศึกษาธิการจังหวัดเลย	คณะทำงาน
๑.๔๐	นางณัฐชญาพร พรหมหาราช นักวิเคราะห์นโยบายและแผนชำนาญการ ปฏิบัติหน้าที่ผู้อำนวยการกลุ่มนโยบายและแผน สำนักงานศึกษาธิการจังหวัดเลย	คณะทำงาน และเลขานุการ

- | | |
|--|---------------------------------|
| ๑.๔๑ นางสาวสายสุรีย์ หงษ์เวียง
นักวิเคราะห์นโยบายและแผนชำนาญการ
สำนักงานศึกษาธิการจังหวัดเลย | คณะทำงานและ
ผู้ช่วยเลขานุการ |
| ๑.๔๒ นายเฉลิมชัย นรศรี
นักวิเคราะห์นโยบายและแผนปฏิบัติการ
สำนักงานศึกษาธิการจังหวัดเลย | คณะทำงานและ
ผู้ช่วยเลขานุการ |
| ๑.๔๓ นางสาวชนัญกุลดา วงศ์เพชร
เจ้าพนักงานธุรการปฏิบัติงานงาน
สำนักงานศึกษาธิการจังหวัดเลย | คณะทำงานและ
ผู้ช่วยเลขานุการ |

๒. หน้าที่และอำนาจ

๒.๑ กำหนดกรอบแนวทางและเป้าหมายการดำเนินงานเพื่อขับเคลื่อนเป้าหมายการพัฒนาที่ยั่งยืนด้านการศึกษาในพื้นที่จังหวัด

๒.๒ จัดทำ ทบทวน ปรับปรุงกรอบแนวทางการดำเนินงาน หรือแผนที่นำทางการขับเคลื่อนเป้าหมายการพัฒนาที่ยั่งยืนด้านการศึกษาในระดับจังหวัด โดยคำนึงถึงความสอดคล้องกับการเปลี่ยนแปลงของสถานการณ์ บริบท สภาพแวดล้อม ความต้องการจำเป็นในพื้นที่

๒.๓ ประสานกับภาคีเครือข่ายการพัฒนาในพื้นที่ เพื่อจัดทำแผนบูรณาการหรือแผนปฏิบัติการเพื่อร่วมกันขับเคลื่อนแผนที่นำทางการขับเคลื่อนเป้าหมายการพัฒนาที่ยั่งยืนด้านการศึกษาในระดับจังหวัดไปสู่การปฏิบัติให้บรรลุเป้าหมาย

๒.๔ กำกับ ติดตามและประเมินผลการดำเนินงาน และปัญหาอุปสรรคในการขับเคลื่อนเป้าหมายการพัฒนาที่ยั่งยืนด้านการศึกษาในพื้นที่จังหวัด รวมทั้งให้ข้อคิดเห็น ข้อเสนอแนะในการปรับปรุงการดำเนินงานเพื่อให้บรรลุเป้าหมายตัวชี้วัดที่กำหนดไว้


๒.๕ ประสาน จัดเก็บ รวบรวมข้อมูลสารสนเทศที่เกี่ยวข้อง และข้อมูลผลการดำเนินงานตามตัวชี้วัดของแผนที่นำทางฯ เพื่อวิเคราะห์ สังเคราะห์ข้อมูลจัดทำสารสนเทศ สถิติหรือฐานข้อมูลการดำเนินงานขับเคลื่อนเป้าหมายการพัฒนาที่ยั่งยืนด้านการศึกษาในระดับจังหวัด รวมถึงพัฒนารูปแบบ วิธีการหรือกระบวนการในการจัดเก็บข้อมูลสารสนเทศ สำหรับตัวชี้วัดกลุ่มที่ยังไม่สามารถจัดเก็บข้อมูลได้

๒.๖ จัดทำรายงานผลการดำเนินงานขับเคลื่อนเป้าหมายการพัฒนาที่ยั่งยืนด้านการศึกษา ระดับจังหวัด นำเสนอคณะกรรมการขับเคลื่อนเป้าหมายการพัฒนาที่ยั่งยืนด้านการศึกษาทราบและพิจารณานำไปใช้ประโยชน์ส่วนที่เกี่ยวข้องต่อไป

๒.๗ ปฏิบัติงานอื่น ๆ ตามที่ได้รับมอบหมาย

ทั้งนี้ ตั้งแต่บัดนี้เป็นต้นไป

สั่ง ณ วันที่ ๓๑ มีนาคม พ.ศ. ๒๕๖๘



(นายสุเทพ แก่งสันเทียะ)

ปลัดกระทรวงศึกษาธิการ

ประธานคณะกรรมการ

ขับเคลื่อนเป้าหมายการพัฒนาที่ยั่งยืนด้านการศึกษา



คำสั่งสำนักงานศึกษาธิการจังหวัดเลย

ที่ ๔ / ๒๕๖๘

เรื่อง แต่งตั้งคณะกรรมการติดตามประเมินผลการขับเคลื่อนเป้าหมายการพัฒนาที่ยั่งยืน SDG4

ของสำนักงานศึกษาธิการจังหวัดเลย ประจำปีงบประมาณ พ.ศ. ๒๕๖๘

ด้วยสำนักงานปลัดกระทรวงศึกษาธิการ ได้อนุมัติจัดสรรงบประมาณให้สำนักงานศึกษาธิการจังหวัดเลย เพื่อดำเนินกิจกรรมภายใต้โครงการติดตามความก้าวหน้าการบรรลุเป้าหมายการพัฒนาที่ยั่งยืน ด้านการศึกษา (SDG4) และพัฒนาฐานข้อมูลเพื่อการพัฒนาที่ยั่งยืนด้านการศึกษา (SDG4) ประจำปีงบประมาณ พ.ศ. ๒๕๖๘ โดยมีวัตถุประสงค์ ดังนี้

๑. เพื่อติดตามความก้าวหน้าการบรรลุเป้าหมายการพัฒนาที่ยั่งยืนด้านการศึกษา (SDG4)

๒. เพื่อพัฒนาฐานข้อมูลการพัฒนาที่ยั่งยืนด้านการศึกษา (SDG4) ที่เชื่อมโยงกับฐานข้อมูลกลางสำหรับการพัฒนาที่ยั่งยืน (SDGs)

๓. เพื่อขยายผล ต่อยอดการสร้างความรู้ความตระหนักรู้และความเข้าใจที่ถูกต้องเกี่ยวกับเป้าหมายการพัฒนาที่ยั่งยืน (SDGs) และเป้าหมายการพัฒนาที่ยั่งยืนด้านการศึกษา (SDG4) ให้ครอบคลุมหน่วยงานสถานศึกษาและภาคเครือข่ายที่เกี่ยวข้องในระดับพื้นที่

สำนักงานศึกษาธิการจังหวัดเลย จึงได้ดำเนินการจัดทำโครงการติดตามความก้าวหน้าการบรรลุเป้าหมายการพัฒนาที่ยั่งยืนด้านการศึกษา (SDG4) และพัฒนาฐานข้อมูลเพื่อการพัฒนาที่ยั่งยืนด้านการศึกษา (SDG4) ประจำปีงบประมาณ พ.ศ. ๒๕๖๘ เพื่อขับเคลื่อนเป้าหมายการพัฒนาที่ยั่งยืนด้านการศึกษาสู่การปฏิบัติ ส่งเสริม สนับสนุนให้หน่วยงานและทุกภาคส่วนที่เกี่ยวข้องมีความรู้ความเข้าใจ มีความตระหนักรู้เกี่ยวกับเป้าหมายการพัฒนาที่ยั่งยืน และเข้ามามีส่วนร่วมหรือบูรณาการการทำงานร่วมกัน เพื่อให้บรรลุเป้าหมายการพัฒนาที่ยั่งยืนที่กำหนดไว้อย่างมีประสิทธิภาพ รวมทั้ง มีการติดตามความก้าวหน้าของการดำเนินงานอย่างต่อเนื่อง และมีฐานข้อมูลตามตัวชี้วัดของเป้าหมายการพัฒนาที่ยั่งยืนด้านการศึกษา ครบถ้วน สมบูรณ์ สามารถนำไปใช้ประโยชน์เพื่อการปรับปรุงแก้ไขปัญหา ติดตาม สรุปและจัดทำรายงานการดำเนินงานการขับเคลื่อนเป้าหมายการพัฒนาที่ยั่งยืนด้านการศึกษา (SDG4) ระดับจังหวัด ให้สำนักงานปลัดกระทรวงศึกษาธิการรวบรวมสรุปผลการดำเนินงานภาพรวม นำเสนอคณะกรรมการขับเคลื่อนเป้าหมายการพัฒนาที่ยั่งยืนด้านการศึกษาต่อไป

เพื่อให้การดำเนินโครงการติดตามความก้าวหน้าการบรรลุเป้าหมายการพัฒนาที่ยั่งยืนด้านการศึกษา(SDG4) และพัฒนาฐานข้อมูลเพื่อการพัฒนาที่ยั่งยืนด้านการศึกษาจัดทำแผนพัฒนาการศึกษาจังหวัดเลย (SDG4) ประจำปีงบประมาณ พ.ศ. ๒๕๖๘ เป็นไปด้วยความเรียบร้อยบรรลุวัตถุประสงค์ จึงแต่งตั้งคณะกรรมการติดตามประเมินผลการขับเคลื่อนเป้าหมายการพัฒนาที่ยั่งยืน SDG4 ของสำนักงานศึกษาธิการจังหวัดเลย ประจำปีงบประมาณ พ.ศ. ๒๕๖๘ ดังนี้

๑. คณะที่ปรึกษา

๑. สิบเอก มงคล ศรนวล	ศึกษาธิการจังหวัดเลย	ประธานที่ปรึกษา
๒. นางกาญจนา จันปุม	รองศึกษาธิการจังหวัดเลย	รองประธานที่ปรึกษา
๓. นางปยุตยาวิทย์ งอยปัดพันธ์	ผู้อำนวยการกลุ่มอำนวยการ	ที่ปรึกษา
๔. นางภคมน หิรัญมณีมาศ	ผู้อำนวยการกลุ่มพัฒนาการศึกษา	ที่ปรึกษา
๕. นางสุตารัก ประสพสมัย	ผู้อำนวยการกลุ่มนิเทศ ติดตาม และประเมินผล	ที่ปรึกษา
๖. นางสาวจิตราภรณ์ คำมา	ผู้อำนวยการกลุ่มส่งเสริมการศึกษาเอกชน	ที่ปรึกษา
๗. นางสาวอรุณลักษณ์ สุพรมอินทร์	ผู้อำนวยการหน่วยตรวจสอบภายใน	ที่ปรึกษา
๘. นายยุทธพงษ์ เขี่ยมอ่อน	ผู้อำนวยการกลุ่มบริหารงานบุคคล	ที่ปรึกษา
๙. นางทิพย์วรรณ ทิพย์เพชร	นักวิชาการศึกษาชำนาญการ รักษาการในตำแหน่งผู้อำนวยการกลุ่มลูกเสือฯ	ที่ปรึกษา

มีหน้าที่ ให้คำปรึกษา และให้ข้อเสนอแนะในการดำเนินกิจกรรมตามโครงการติดตามความก้าวหน้าการบรรลุเป้าหมายการพัฒนาที่ยั่งยืนด้านการศึกษา (SDG4) และพัฒนาฐานข้อมูลเพื่อการพัฒนาที่ยั่งยืนด้านการศึกษาจัดทำแผนพัฒนาการศึกษาจังหวัดเลย (SDG๔) ประจำปีงบประมาณ พ.ศ. ๒๕๖๘ ตามกรอบและแนวทางของสำนักงานปลัดกระทรวงศึกษาธิการ

๒. คณะทำงาน

๑. นางกาญจนา จันปุม	รองศึกษาธิการจังหวัดเลย	ประธานคณะทำงาน
๒. นางสุตารัก ประสพสมัย	ผู้อำนวยการกลุ่มนิเทศ ติดตามฯ	คณะทำงาน
๓. นางปยุตยาวิทย์ งอยปัดพันธ์	ผู้อำนวยการกลุ่มอำนวยการ	คณะทำงาน
๔. นางภคมน หิรัญมณีมาศ	ผู้อำนวยการกลุ่มพัฒนาการศึกษา	คณะทำงาน
๕. นางสาวจิตราภรณ์ คำมา	ผู้อำนวยการกลุ่มส่งเสริมการศึกษาเอกชน	คณะทำงาน
๖. นางสาวอรุณลักษณ์ สุพรมอินทร์	ผู้อำนวยการหน่วยตรวจสอบภายใน	คณะทำงาน
๗. นายยุทธพงษ์ เขี่ยมอ่อน	ผู้อำนวยการกลุ่มบริหารงานบุคคล	คณะทำงาน
๘. นางทิพย์วรรณ ทิพย์เพชร	นักวิชาการศึกษาชำนาญการ ปฏิบัติหน้าที่ผู้อำนวยการกลุ่มลูกเสือฯ	คณะทำงาน
๙. นางสาววนิดา สิมพล	ศึกษานิเทศก์เชี่ยวชาญ	คณะทำงาน
๑๐. นางสาวชัชชญา จันทิมา	ศึกษานิเทศก์ชำนาญการพิเศษ	คณะทำงาน
๑๑. นายฤตธวัช พินิจนิก	ศึกษานิเทศก์ชำนาญการพิเศษ	คณะทำงาน
๑๒. นางสาวนิรัชรา จันทิหล้า	ศึกษานิเทศก์ชำนาญการพิเศษ	คณะทำงาน
๑๓. นางสุภัค จันทสุข	ศึกษานิเทศก์ชำนาญการพิเศษ	คณะทำงาน
๑๔. นางสาวธีระภรณ์ ดงอนันท์	ศึกษานิเทศก์ชำนาญการพิเศษ	คณะทำงาน
๑๕. นายสุวิจักขณ์ ชัยมงคล	ศึกษานิเทศก์ชำนาญการพิเศษ	คณะทำงาน
๑๖. นางสาวฐิติชญาน์ วงศ์ทั้งน้อย	ศึกษานิเทศก์ชำนาญการพิเศษ	คณะทำงาน
๑๗. นางสาวรวีพร ภูเพ็ทซี่	ศึกษานิเทศก์ชำนาญการพิเศษ	คณะทำงาน
๑๘. นางสาวพัชราภรณ์ บุญศรี	นักทรัพยากรบุคคลชำนาญการ	คณะทำงาน

๑๙. นางสาวนภาจันทร์ เจ่าสารี	นักทรัพยากรบุคคลชำนาญการ	คณะกรรมการ
๒๐. นางสาวจิณากร จันทร์สีมารวรรณ	นักทรัพยากรบุคคลชำนาญการ	คณะกรรมการ
๒๑. นายธนโชติ แสนสุภา	นักทรัพยากรบุคคลชำนาญการ	คณะกรรมการ
๒๒. นางสาวธาริณี เจริมวงศ์รัตนชัย	นักทรัพยากรบุคคลปฏิบัติการ	คณะกรรมการ
๒๓. ว่าที่ ร้อยตรี ตะวัน ม่วงสอน	นิติกรปฏิบัติการ	คณะกรรมการ
๒๔. นางสาวรัตนภรณ์ จันลาศรี	เจ้าพนักงานธุรการชำนาญงาน	คณะกรรมการ
๒๕. นางสาวณัฐพร หย้าราพ	เจ้าพนักงานธุรการปฏิบัติงาน	คณะกรรมการ
๒๖. นางสาวปนิดา วรรณศิริ	นักวิชาการศึกษาชำนาญการ	คณะกรรมการ
๒๗. นางสาวอรวรรณ ชูไช	นักวิชาการศึกษาชำนาญการ	คณะกรรมการ
๒๘. นางสาวเพ็ญพร ธีระกุล	นักวิชาการศึกษาปฏิบัติการ	คณะกรรมการ
๒๙. นางสาวณัฐรดา รัตนา	เจ้าพนักงานธุรการชำนาญงาน	คณะกรรมการ
๓๐. นางสาวพิมพ์ภา แก้วผัด	เจ้าพนักงานธุรการปฏิบัติงาน	คณะกรรมการ
๓๑. นางสาวสายสุตา ประเสริฐสวัสดิ์	นักวิชาการศึกษาชำนาญการ	คณะกรรมการ
๓๒. นางสาวปารวดี สิงห์ทอง	นักวิชาการศึกษาปฏิบัติการ	คณะกรรมการ
๓๓. นางศรีนรัตน์ ตาพา	เจ้าพนักงานธุรการชำนาญการ	คณะกรรมการ
๓๔. นายประทีป จิตต์งามขำ	นักจัดการงานทั่วไปชำนาญการ	คณะกรรมการ
๓๕. นางสาววงษ์เดือน สีดาเดช	นักวิชาการเงินและบัญชีปฏิบัติการ	คณะกรรมการ
๓๖. นายนवलกุล คละบุตร	เจ้าพนักงานธุรการปฏิบัติงาน	คณะกรรมการ
๓๗. นางสาว ปิยาภรณ์ เพ็ญหนู	นักวิชาการตรวจสอบภายในปฏิบัติการ	คณะกรรมการ
๓๘. นางสาววสุธา พรหมลา	เจ้าหน้าที่บริหารงานทั่วไปปฏิบัติการ	คณะกรรมการ
๓๙. นายณัฐพล สารวงษ์	เจ้าหน้าที่บริหารงานทั่วไปปฏิบัติการ	คณะกรรมการ
๔๐. นางสาวนาริน แก้วพวง	เจ้าหน้าที่บริหารงานทั่วไปปฏิบัติการ	คณะกรรมการ
๔๑. นายฤทธิชัย ไบโสภา	เจ้าหน้าที่พัสดุ	คณะกรรมการ
๔๒. นายอุทัย สียอด	พนักงานขับรถ	คณะกรรมการ
๔๓. นายธีระยุทธ ไตรวรรณ	พนักงานรักษาความปลอดภัย	คณะกรรมการ
๔๔. นางบุญเลิศ สุวรรณชาติ	พนักงานทำความสะอาด	คณะกรรมการ
๔๕. นางณัฐชญาพร พรหมหาราช	นักวิเคราะห์นโยบายและแผนชำนาญการ ปฏิบัติหน้าที่ผู้อำนวยการกลุ่มนโยบายและแผน	เลขานุการ คณะกรรมการ
๔๖. นางสาวสายสุรีย์ หงส์เวียง	นักวิเคราะห์นโยบายและแผนชำนาญการ	ผู้ช่วยเลขานุการ คณะกรรมการ
๔๗. นายเฉลิมชัย นรศรี	นักวิเคราะห์นโยบายและแผนปฏิบัติการ	ผู้ช่วยเลขานุการ คณะกรรมการ
๔๘. นางสาวชนัญชลดา วงศ์เพชร	เจ้าพนักงานธุรการปฏิบัติงาน	ผู้ช่วยเลขานุการ คณะกรรมการ

มีหน้าที่ ดังนี้

๑. ปรับปรุง พัฒนาการจัดเก็บ และจัดทำข้อมูลด้านการศึกษา ตามตัวชี้วัดเป้าหมายการพัฒนาที่ยั่งยืน ด้านการศึกษา ระดับจังหวัด

๒. วิเคราะห์ สังเคราะห์ ทบทวนการจัดเก็บข้อมูลตามตัวชี้วัดภายใต้เป้าหมายการพัฒนาที่ยั่งยืนด้านการศึกษา เป้าหมายที่ ๔ ตั้งชี้วัดที่มีการจัดเก็บข้อมูลครบถ้วน และตัวชี้วัดที่ไม่มีการจัดเก็บข้อมูล รวมทั้งปัญหาอุปสรรคในการดำเนินการจัดเก็บข้อมูลตามตัวชี้วัด SDG4 ในระดับจังหวัด


๓. ระดมความคิดเห็น สัมมนาวิชาการ แลกเปลี่ยนเรียนรู้กับหน่วยงาน ภาคีเครือข่าย ที่เกี่ยวข้องการขับเคลื่อนเป้าหมายการพัฒนาที่ยั่งยืนด้านการศึกษา

๔. ติดตาม สรุป และรายงานผลการดำเนินงานการขับเคลื่อนเป้าหมายการพัฒนาที่ยั่งยืน ด้านการศึกษา (SDG4) ระดับจังหวัด

๕. ปฏิบัติงานอื่นๆ ที่ได้รับมอบหมาย

ทั้งนี้ ตั้งแต่บัดนี้เป็นต้นไป

สั่ง ณ วันที่ ๑๔ มกราคม พ.ศ. ๒๕๖๘

สิบเอก 
(มงคล สรนวล)
ศึกษาธิการจังหวัดเลย

คณะผู้จัดทำ

ที่ปรึกษา

สืบเอกมงคล	ศรนวน	ศึกษาธิการจังหวัดเลย
นางกาญจนา	จันทุม	รองศึกษาธิการจังหวัดเลย

คณะทำงาน

นางณัฐชญาพร	พรหมหาราช	ปฏิบัติหน้าที่ผู้อำนวยการกลุ่มนโยบายและแผน นักวิเคราะห์นโยบายและแผนชำนาญการ
นางสาวสายสุรีย์	หงส์เวียง	นักวิเคราะห์นโยบายและแผนชำนาญการ
นายเฉลิมชัย	นรศรี	นักวิเคราะห์นโยบายและแผนปฏิบัติการ

รวบรวม/เรียบเรียง/วิเคราะห์

นางณัฐชญาพร	พรหมหาราช	ปฏิบัติหน้าที่ผู้อำนวยการกลุ่มนโยบายและแผน นักวิเคราะห์นโยบายและแผนชำนาญการ
-------------	-----------	--



กลุ่มนโยบายและแผน
สำนักงานศึกษาธิการจังหวัดเลย
สำนักงานปลัดกระทรวงศึกษาธิการ
กระทรวงศึกษาธิการ



042-870612



99/1 ตำบลกุดป่อง
อำเภอเมืองเลย
จังหวัดเลย 42000



SUSTAINABLE DEVELOPMENT GOALS