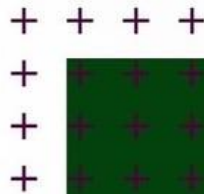




คู่มือการจัดทำแนวทางการคุ้มครองและช่วยเหลือนักเรียน สำหรับโรงเรียนเอกชน



คู่มือการจัดทำแนวทางการคุ้มครองและช่วยเหลือนักเรียน
สำหรับโรงเรียนเอกชน



สำนักงานคณะกรรมการส่งเสริมการศึกษาเอกชน
สำนักงานปลัดกระทรวงศึกษาธิการ

คำนำ

คู่มือการจัดทำแนวทางการคุ้มครองและช่วยเหลือนักเรียนสำหรับโรงเรียนเอกชน สำนักงานคณะกรรมการส่งเสริมการศึกษาเอกชน จัดทำขึ้นเพื่อให้โรงเรียนเอกชนใช้เป็นแนวทางในการจัดทำมาตรการส่งเสริมความปลอดภัยในสถานศึกษา สามารถดำเนินการคุ้มครองและช่วยเหลือนักเรียนให้มีความปลอดภัยจากภัยอันตรายต่าง ๆ ทั้งทางด้านร่างกายและจิตใจ รวมทั้งให้เจ้าหน้าที่ของสำนักงานคณะกรรมการส่งเสริมการศึกษาเอกชน สำนักงานศึกษาธิการจังหวัด สำนักงานการศึกษาเอกชนจังหวัด และหน่วยงานที่เกี่ยวข้องสามารถดำเนินการส่งเสริม สนับสนุน กำกับ ติดตาม และช่วยเหลือคุ้มครองนักเรียน ได้อย่างเหมาะสมและทันต่อเหตุการณ์

สำนักงานคณะกรรมการส่งเสริมการศึกษาเอกชน หวังเป็นอย่างยิ่งว่า คู่มือเล่มนี้ จะเป็นแนวทางไปสู่การปฏิบัติให้กับผู้บริหาร ครู และบุคลากรของโรงเรียนเอกชนสามารถดำเนินการคุ้มครองและช่วยเหลือนักเรียนได้อย่างเป็นระบบและมีประสิทธิภาพ ส่งผลให้นักเรียนโรงเรียนเอกชนในระบบได้รับการปกป้องคุ้มครอง และดูแลความปลอดภัยอย่างเหมาะสมตามสถานการณ์รุนแรงของปัญหา ขอขอบคุณคณะทำงานทุกท่านที่ได้ร่วมกันจัดทำคู่มือการจัดทำแนวทางการคุ้มครองและช่วยเหลือนักเรียนสำหรับโรงเรียนเอกชน เล่มนี้จนสำเร็จตามวัตถุประสงค์

(นายมนทล ภาคสุวรรณ)

เลขาธิการคณะกรรมการส่งเสริมการศึกษาเอกชน

สารบัญ

	หน้า
คำนำ	
ส่วนที่ ๑ บทนำ	๑
๑. ความเป็นมา	๑
๒. วัตถุประสงค์	๒
๓. ประโยชน์	๒
๔. ขอบข่าย/คำนิยาม	๒
๕. เจาะใจความสำเร็จ	๓
๖. การดำเนินการของโรงเรียน	๔
๗. แนวทางการดำเนินงานของเจ้าหน้าที่	๖
ส่วนที่ ๒ แนวทางการคุ้มครองและช่วยเหลือนักเรียน	๗
๑. ภัยที่เกิดจากการใช้ความรุนแรงของมนุษย์	๘
๑.๑ การล่วงละเมิดทางเพศ /การคุกคามทางเพศ	๘
๑.๒ การทะเลาะวิวาท	๑๑
๑.๓ การกลั่นแกล้งรังแก	๑๔
๑.๔ การทำร้าย/ล่อลวง ลักพาตัว	๑๖
๑.๕ การลงโทษนักเรียนเกินกว่าเหตุ	๑๙
๑.๖ ภัยอื่น ๆ	๒๑
๒. ภัยที่เกิดจากอุบัติเหตุ	๒๒
๒.๑ อุบัติเหตุภายนอกสถานศึกษา	๒๒
๒.๒ อุบัติเหตุภายในสถานศึกษา	๒๕
๒.๓ ภัยธรรมชาติ	๓๑
๒.๔ ภัยอื่น ๆ	๓๔
๓. ภัยที่เกิดจากผลกระทบต่อสุขภาพทางกายและจิตใจ	๓๕
๓.๑ ภาวะจิตเวช ติดเกม ภัยไซเบอร์ การพนันและการติดยาเสพติด	๓๕
๓.๒ โรคระบาด โรคติดต่อในสถานศึกษา มลภาวะเป็นพิษ และอาหารเป็นพิษ	๓๗
๓.๓ ภัยอื่น ๆ	๔๐
ส่วนที่ ๓ หน่วยงานที่เกี่ยวข้องในการคุ้มครองและช่วยเหลือนักเรียน	๔๑
กฎหมาย/กฎระเบียบที่เกี่ยวข้อง	๔๖
เอกสารอ้างอิง	๔๗
คณะผู้จัดทำ	๔๘

ส่วนที่ ๑

บทนำ

๑. ความเป็นมา

สถานการณ์ปัญหาเด็กและเยาวชนในสังคมไทยยุคปัจจุบัน ได้รับผลกระทบมาจากการเปลี่ยนแปลงของโลก ทั้งทางด้านเศรษฐกิจ สังคม วัฒนธรรม และเทคโนโลยี ซึ่งส่งผลกระทบต่อวิถีการดำรงชีวิตและความปลอดภัยของเด็กและเยาวชนไทยหลายรูปแบบ ทำให้เกิดพฤติกรรมที่ไม่เหมาะสมและทวีความรุนแรงมากยิ่งขึ้นเกือบทุกด้าน การจัดระบบความปลอดภัยของสถานศึกษาเป็นปัจจัยที่ส่งผลโดยตรงต่อคุณภาพการเรียนรู้ของผู้เรียน การพัฒนาผลสัมฤทธิ์ทางการเรียนจะประสบผลสำเร็จหรือไม่เพียงใดขึ้นอยู่กับความสุขในการเรียนรู้ และการมีชีวิตที่ได้รับการปกป้องคุ้มครองให้มีความปลอดภัยทั้งภายในและภายนอกสถานศึกษา สอดคล้องกับ นโยบาย Quick Win วาระเร่งด่วน ข้อที่ ๑ ความปลอดภัยของผู้เรียน เร่งสร้างความปลอดภัยในสถานศึกษาเพื่อเพิ่มความเชื่อมั่นของสังคม และป้องกันจากภัยคุกคามในชีวิตรูปแบบใหม่ และภัยอื่น ๆ โดยมีการดำเนินการตามแผนและมาตรการด้านความปลอดภัยให้แก่ผู้เรียน ครู และบุคลากร ในรูปแบบต่าง ๆ อย่างเข้มข้น โดยนำนโยบายความปลอดภัยในสถานศึกษา สู่ Platform MOE Safety Center ที่เป็นช่องทางในการรับเรื่องร้องเรียนเกี่ยวกับเรื่องความปลอดภัยในสถานศึกษาของกระทรวงศึกษาธิการ เป็นระบบมาตรฐานความปลอดภัยในสถานศึกษา โดยใช้หลัก Digital Based Management เป็นรูปแบบ วิธีการหรือกระบวนการในการดูแลช่วยเหลือนักเรียน นักศึกษา ให้เกิดการเรียนรู้อย่างมีคุณภาพ มีความสุข และได้รับการปกป้อง คุ้มครองความปลอดภัย ทั้งด้านร่างกายและจิตใจ โดยจะลดขั้นตอน ลดเวลา มีความรวดเร็วในการแก้ไขปัญหา และให้การคุ้มครองช่วยเหลือ เยียวยา สร้างความเป็นธรรมให้กับผู้ได้รับผลกระทบจากความไม่ปลอดภัยที่เกิดขึ้น เป็นไปตามมาตรการ ๓ ป ของรัฐมนตรีว่าการกระทรวงศึกษาธิการ ได้แก่ “ป้องกัน ปลุกฝัง ปราบปราม” ประกอบกับตามกฎหมายกระทรวง กำหนดหลักเกณฑ์ วิธีการ และเงื่อนไขในการจัดระบบงานและกิจกรรมในการแนะแนว ให้คำปรึกษาและฝึกอบรมแก่นักเรียน นักศึกษา และผู้ปกครอง พ.ศ. ๒๕๔๘ ข้อ ๓ ให้โรงเรียนและสถานศึกษามีหน้าที่ (๔) จัดให้มีมาตรการส่งเสริมความปลอดภัย ป้องกัน และแก้ไขปัญหาความรุนแรง โดยมีแผนงาน ผู้รับผิดชอบ และการติดตามตรวจสอบ เพื่อให้เกิดประสิทธิภาพ

สำนักงานคณะกรรมการส่งเสริมการศึกษาเอกชนตระหนักและให้ความสำคัญกับปัญหาดังกล่าว จึงได้จัดทำคู่มือการจัดทำแนวทางการคุ้มครองและช่วยเหลือนักเรียนสำหรับโรงเรียนเอกชน เพื่อให้โรงเรียนผู้บริหาร ครู บุคลากรที่เกี่ยวข้องกับโรงเรียนเอกชน ใช้เป็นแนวทางในการจัดทำมาตรการดำเนินการ กำกับติดตาม คุ้มครองช่วยเหลือนักเรียน ให้มีความปลอดภัยจากภัยต่าง ๆ ที่เกิดขึ้น หลากหลายและมีความรุนแรงเพิ่มขึ้นในปัจจุบัน

๒. วัตถุประสงค์

๒.๑ เพื่อให้โรงเรียนเอกชนใช้เป็นแนวทางในการจัดทำมาตรการส่งเสริมความปลอดภัยในสถานศึกษา ตามนโยบายของกระทรวงศึกษาธิการ และตามกฎกระทรวง กำหนดหลักเกณฑ์ วิธีการ และเงื่อนไขในการจัดระบบงาน และกิจกรรมในการแนะแนว ให้คำปรึกษาและฝึกอบรมแก่นักเรียน นักศึกษา และผู้ปกครอง พ.ศ. ๒๕๔๘ (ข้อ ๓ (๔))

๒.๒ เพื่อให้ผู้บริหาร ครู และบุคลากรของโรงเรียนเอกชนมีการดำเนินการคุ้มครองและช่วยเหลือ นักเรียนอย่างเป็นระบบและมีประสิทธิภาพ

๒.๓ เพื่อให้เจ้าหน้าที่ของสำนักงานคณะกรรมการส่งเสริมการศึกษาเอกชน สำนักงานศึกษาธิการจังหวัด สำนักงานการศึกษาเอกชนจังหวัด ดำเนินการส่งเสริม สนับสนุน กำกับ ติดตาม และช่วยเหลือคุ้มครองนักเรียน ได้อย่างเหมาะสมและทันต่อเหตุการณ์ รวมทั้งสร้างความรู้ความเข้าใจให้สาธารณชนรับทราบข้อเท็จจริงต่าง ๆ ได้อย่างรวดเร็ว

๓. ประโยชน์

๓.๑ โรงเรียนเอกชนมีมาตรการส่งเสริมความปลอดภัยตามที่กฎกระทรวงกำหนด

๓.๒ นักเรียนโรงเรียนเอกชนในระบบได้รับการปกป้อง คุ้มครอง และดูแลความปลอดภัย

๓.๓ ผู้บริหาร ครู บุคลากรของโรงเรียน และเจ้าหน้าที่ มีแนวทางในการคุ้มครองและช่วยเหลือนักเรียน

๓.๔ หน่วยงานที่เกี่ยวข้องได้รับทราบข้อมูลครบถ้วนและทันต่อเหตุการณ์ เพื่อดำเนินการในส่วนที่เกี่ยวข้องต่อไป

๔. ขอบข่าย / คำนียาม

คู่มือการจัดทำแนวทางการคุ้มครองและช่วยเหลือนักเรียนสำหรับโรงเรียนเอกชน เป็นคู่มือที่โรงเรียน ใช้เป็นแนวทางในการกำหนดมาตรการต่าง ๆ ของโรงเรียน ปฏิบัติเมื่อเกิดเหตุการณ์ความไม่ปลอดภัยกับ นักเรียนโรงเรียนเอกชน ประเภทสามัญศึกษา และ ประเภทนานาชาติ

การดำเนินงานคุ้มครองและช่วยเหลือนักเรียน แบ่งออกเป็น ๓ กลุ่มภัย คือ ๑. ภัยที่เกิดจากการใช้ ความรุนแรงของมนุษย์ ๒. ภัยที่เกิดจากอุบัติเหตุ และ ๓. ภัยที่เกิดจากผลกระทบต่อสุขภาพทางกายและจิตใจ

ภัยที่เกิดจากการใช้ความรุนแรงของมนุษย์ หมายถึง ภัยที่เกิดจากการล่วงละเมิดทางเพศ/การคุกคามทางเพศ, การทะเลาะวิวาท, การกลั่นแกล้งรังแก, การทำร้าย/ล่อลวง ลักพาตัว, การลงโทษนักเรียนเกินกว่าเหตุ และภัยอื่น ๆ

ภัยที่เกิดจากอุบัติเหตุ หมายถึง ภัยที่เกิดจากอุบัติเหตุภายนอกสถานศึกษา, อุบัติเหตุภายในสถานศึกษา, ภัยธรรมชาติ และภัยอื่น ๆ

ภัยที่เกิดจากผลกระทบต่อสุขภาพทางกายและจิตใจ หมายถึง ภัยที่เกิดจากภาวะจิตเวช ติดเกม ภัยไซเบอร์ การพนันและการติดยาเสพติด, โรคระบาด โรคติดต่อในสถานศึกษา มลภาวะเป็นพิษ และอาหารเป็นพิษ และภัยอื่น ๆ

แนวทาง หมายถึง มาตรการการป้องกันเหตุ มาตรการช่วยเหลือขณะเกิดเหตุ และ มาตรการหลังเกิดเหตุ

มาตรการการป้องกันเหตุ หมายถึง มาตรการที่โรงเรียนดำเนินการจัดทำเพื่อป้องกันการเกิดเหตุ ขึ้นกับนักเรียน

มาตรการช่วยเหลือขณะเกิดเหตุ หมายถึง โรงเรียนดำเนินการช่วยเหลือนักเรียนขณะที่กำลังเกิดเหตุขึ้น

มาตรการหลังเกิดเหตุ หมายถึง โรงเรียนดำเนินการหลังเกิดเหตุ ได้แก่ การติดตามแก้ไขปัญหาคือช่วยเหลือ เยียวยา พิณฟู

การคุ้มครอง หมายถึง การดูแลช่วยเหลือนักเรียนที่เสี่ยงหรือต้องสงสัยว่าถูกรุ้ทำรุนแรง หรือล่วงละเมิด นักเรียนที่ถูกรุ้ทำรุนแรงหรือถูกล่วงละเมิด และนักเรียนที่ถูกรุ้ทำรุนแรงหรือล่วงละเมิดต่อบุคคลอื่น เพื่อป้องกันและหลีกเลี่ยงเหตุอันตราย รวมถึงการช่วยเหลือ เยียวยา และพิณฟู

การช่วยเหลือ หมายถึง การส่งเสริม พัฒนา การป้องกัน และแก้ไขปัญหาคือ เพื่อให้นักเรียนได้พัฒนาเต็มตามศักยภาพ มีคุณลักษณะที่พึงประสงค์ มีภูมิคุ้มกันทางจิตใจที่เข้มแข็ง มีคุณภาพชีวิตที่ดี มีทักษะการดำรงชีวิตและรอดพ้นจากวิกฤตทั้งปวง

นักเรียน หมายถึง ผู้ที่กำลังรับการศึกษาคือ อยู่ในความดูแลของโรงเรียนเอกชน

โรงเรียนเอกชน หมายถึง โรงเรียนเอกชน ประเภทสามัญศึกษา และ ประเภทนานาชาติ

ผู้ปกครอง หมายถึง บิดา มารดา ผู้อนุบาล ผู้รับบุตรบุญธรรม และผู้ปกครอง ตามประมวลกฎหมายแพ่งและพาณิชย์ และให้หมายความรวมถึงพ่อเลี้ยงแม่เลี้ยง ผู้ปกครองสวัสดิภาพ นายจ้าง ตลอดจนบุคคลอื่นซึ่งรับเด็กนักเรียนไว้ในความอุปการะเลี้ยงดูหรือซึ่งเด็กนักเรียนอาศัยอยู่ด้วย

รถรับ-ส่งนักเรียน หมายถึง รถของโรงเรียนที่ได้รับอนุญาตตามกฎหมายว่าด้วยการขนส่งทางบกหรือกฎหมายว่าด้วยรถยนต์ให้นำมาใช้รับ-ส่งนักเรียน จากบ้าน-โรงเรียน และ โรงเรียน-บ้าน

คณะกรรมการส่งเสริมความปลอดภัยในสถานศึกษา หมายถึง คณะกรรมการที่โรงเรียนแต่งตั้งขึ้นเพื่อให้ดำเนินการเกี่ยวกับเรื่องความปลอดภัยในโรงเรียน

การคุ้มครองและช่วยเหลือนักเรียนโรงเรียนเอกชน หมายถึง มาตรการการป้องกันเหตุ มาตรการช่วยเหลือขณะเกิดเหตุ และมาตรการหลังเกิดเหตุ

มาตรการส่งเสริมความปลอดภัยในสถานศึกษา หมายถึง มาตรการคุ้มครองและช่วยเหลือนักเรียนโรงเรียนเอกชนที่เกิดเหตุทั้งในและนอกสถานศึกษา

๕. เงื่อนไขความสำเร็จ

๕.๑ โรงเรียนต้องสมัครและเข้าใช้ระบบ MOE Safety Center ของกระทรวงศึกษาธิการ

๕.๒ โรงเรียนต้องดำเนินการจัดทำมาตรการส่งเสริมความปลอดภัยในสถานศึกษาทุกเรื่อง ที่คาดว่าจะเกิดขึ้นกับนักเรียนในโรงเรียน และมีคณะกรรมการส่งเสริมความปลอดภัยในสถานศึกษา และมีการให้/สร้างความรู้ สำนวญ ตรวจสอบ แก้ไข เฝ้าระวัง แผนการป้องกัน แผนเผชิญเหตุ หรือกรณีเกิดเหตุฉุกเฉินในกรณีของภัยธรรมชาติต้องกำหนดให้มีผู้นำทาง และมีการมอบหมายบุคลากรให้ปฏิบัติหน้าที่

๕.๓ โรงเรียนต้องจัดให้มีสถานที่ปฐมพยาบาลและอุปกรณ์ปฐมพยาบาลเบื้องต้น

๕.๔ การรายงาน

โรงเรียนต้องรายงานให้สำนักงานศึกษาธิการจังหวัด/สำนักงานการศึกษาเอกชนจังหวัด/สำนักงานคณะกรรมการส่งเสริมการศึกษาเอกชน หรือหน่วยงานที่เกี่ยวข้องโดยด่วน หากเข้าข่ายอย่างใดอย่างหนึ่ง ดังนี้

กรณีที่ ๑ เกิดภัยที่มีผลกระทบต่อร่างกายนักเรียนถึงขั้นบาดเจ็บสาหัสหรือเสียชีวิต รวมทั้งผลกระทบต่อจิตใจอย่างรุนแรง

กรณีที่ ๒ ภัยที่มีผลกระทบต่อความมั่นคง

กรณีที่ ๓ ภัยที่มีผลต่อสุขภาวะของนักเรียน

กรณีที่ ๔ ปรากฏเป็นข่าวในสื่อต่าง ๆ

๖. การดำเนินการของโรงเรียน

๖.๑ โรงเรียนควรตระหนักและให้ความสำคัญกับความปลอดภัยของนักเรียน โดยกำหนดเป็นนโยบายสำคัญประการหนึ่งของโรงเรียน และประชาสัมพันธ์ผ่านทางสื่อต่าง ๆ รวมทั้งสื่อออนไลน์ให้สาธารณชน โดยเฉพาะอย่างยิ่งนักเรียนและผู้ปกครองได้รับทราบ

๖.๒ แต่งตั้งคณะกรรมการส่งเสริมความปลอดภัยในสถานศึกษา ซึ่งอาจจะประกอบไปด้วย ผู้รับใบอนุญาต ผู้อำนวยการโรงเรียน หรือผู้จัดการ ครู หรือผู้ที่เกี่ยวข้อง โดยระบุหน้าที่ให้ชัดเจน

๖.๓ จัดทำมาตรการส่งเสริมความปลอดภัยในสถานศึกษา โดยมีรายละเอียดขอบเขตครอบคลุมอย่างน้อย ๓ กลุ่มภัยหลัก ได้แก่ ๑) ภัยที่เกิดจากการใช้ความรุนแรงของมนุษย์ ๒) ภัยที่เกิดจากอุบัติเหตุ ๓) ภัยที่เกิดจากผลกระทบต่อสุขภาวะทางกายและจิตใจ โดยแต่ละภัยประกอบด้วย ๓ มาตรการ คือ (๑) มาตรการการป้องกันเหตุ (๒) มาตรการช่วยเหลือขณะเกิดเหตุ และ (๓) มาตรการหลังเกิดเหตุ

๖.๓.๑ มาตรการป้องกันเหตุ ควรประกอบไปด้วย การให้ความรู้เกี่ยวกับการป้องกันการเกิดเหตุนั้น ๆ การสำรวจวัสดุอุปกรณ์ อาคารสถานที่ และสังเกตพฤติกรรมของนักเรียน ซึ่งอาจจะเป็นสาเหตุที่ทำให้เกิดภัยนั้น ๆ รวมทั้งมีระบบดูแลช่วยเหลือนักเรียน กรณีเกิดเหตุ

๖.๓.๒ มาตรการช่วยเหลือขณะเกิดเหตุ/แผนเผชิญเหตุ ควรระบุให้ชัดเจน ว่าหากเกิดเหตุกับนักเรียน ใครควรทำอะไร อย่างไร โดยอาจให้เป็นหน้าที่ของกรรมการตามข้อ ๖.๒ หรือแต่งตั้งกรรมการชุดใหม่

๖.๓.๓ มาตรการหลังเกิดเหตุ ควรระบุแนวทางช่วยเหลือหลังเกิดเหตุ เช่น การช่วยเหลือ เยียวยา ฟันฟู

๖.๔ แจ้งให้ผู้บริหาร ครู บุคลากร เจ้าหน้าที่ และนักเรียน รับทราบและปฏิบัติตามมาตรการส่งเสริมความปลอดภัยในสถานศึกษาอย่างเคร่งครัด โดยอาจจะมีการซักซ้อม อย่างน้อยภาคเรียนละ ๑ ครั้ง

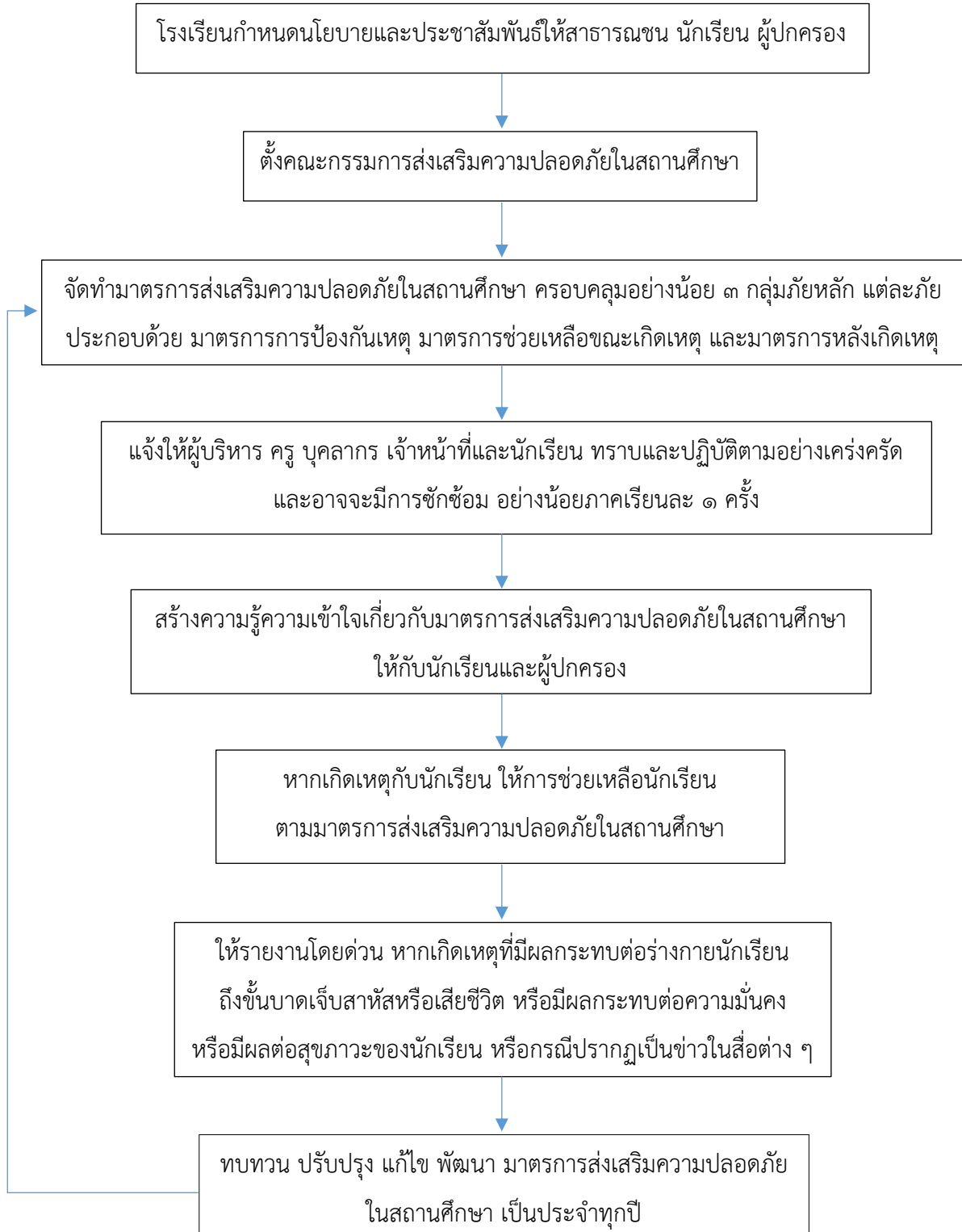
๖.๕ สร้างความรู้ความเข้าใจเกี่ยวกับมาตรการส่งเสริมความปลอดภัยในสถานศึกษา ให้กับนักเรียนและผู้ปกครอง ในวันที่ประชุมผู้ปกครอง หรือวันที่โรงเรียนจัดให้ผู้ปกครองมาร่วมกิจกรรม หรือทางสื่อสังคมออนไลน์

๖.๖ หากเกิดเหตุกับนักเรียน ต้องให้ความช่วยเหลือนักเรียนตามมาตรการส่งเสริมความปลอดภัยในสถานศึกษาทันที

๖.๗ ให้รายงานโดยด่วน หากเกิดเหตุที่มีผลกระทบต่อร่างกายนักเรียนถึงขั้นบาดเจ็บสาหัสหรือเสียชีวิต หรือมีผลกระทบต่อความมั่นคง มีผลต่อสุขภาวะของนักเรียน หรือกรณีปรากฏเป็นข่าวในสื่อต่าง ๆ ผ่านระบบ MOE Safety Center หรือรายงานสำนักงานศึกษาธิการจังหวัด/สำนักงานการศึกษาเอกชนจังหวัด/สำนักงานคณะกรรมการส่งเสริมการศึกษาเอกชน หรือหน่วยงานที่เกี่ยวข้องทราบ

๖.๘ ทบทวน ปรับปรุง แก้ไข พัฒนา มาตรการส่งเสริมความปลอดภัยในสถานศึกษา เป็นประจำทุกปี เพื่อให้การดำเนินการตามมาตรการส่งเสริมความปลอดภัยในสถานศึกษาเป็นไปอย่างมีประสิทธิภาพ

ขั้นตอนการดำเนินการของโรงเรียน



**๗. แนวทางการดำเนินงานของเจ้าหน้าที่สำนักงานศึกษาธิการจังหวัด/สำนักงานการศึกษาเอกชนจังหวัด/
สำนักงานคณะกรรมการส่งเสริมการศึกษาเอกชน**

๗.๑ ส่งเสริม สนับสนุน กำกับ ติดตามให้โรงเรียนดำเนินการจัดทำมาตรการส่งเสริมความปลอดภัย
ในสถานศึกษาอย่างมีประสิทธิภาพ

๗.๒ รายงานข้อมูลและข้อเท็จจริงเบื้องต้นโดยด่วน เกี่ยวกับเหตุการณ์ วันเวลา สถานที่เกิดเหตุ ของนักเรียน
ต่อสำนักงานคณะกรรมการส่งเสริมการศึกษาเอกชน หากเข้าข่ายอย่างใดอย่างหนึ่ง ดังนี้

กรณีที่ ๑ เกิดภัยที่มีผลกระทบต่อร่างกายนักเรียนถึงขั้นบาดเจ็บสาหัสหรือเสียชีวิต รวมทั้ง
ผลกระทบต่อจิตใจอย่างรุนแรง

กรณีที่ ๒ ภัยที่มีผลกระทบต่อความมั่นคง

กรณีที่ ๓ ภัยที่มีผลต่อสุขภาพของนักเรียน

กรณีที่ ๔ ปรากฏเป็นข่าวในสื่อต่าง ๆ

ผ่านระบบ MOE Safety Center หรือช่องทางอื่น หรือเมื่อมีข้อมูลเพิ่มเติม

๗.๓ ลงพื้นที่ตรวจสอบข้อเท็จจริงแล้วแต่กรณี รวมทั้ง กำกับ ติดตาม ให้ความช่วยเหลือ สร้างขวัญ
กำลังใจ ให้กับผู้บริหาร ครู นักเรียน และผู้ปกครอง

ส่วนที่ ๒

แนวทางการคุ้มครองและช่วยเหลือนักเรียน

การดำเนินการคุ้มครองและช่วยเหลือนักเรียนมีขั้นตอน วิธีการปฏิบัติงาน และเครื่องมือ โดยมีผู้บริหาร และครูเป็นบุคลากรหลักในการดำเนินงาน และบุคลากรทุกฝ่ายที่เกี่ยวข้อง ได้แก่ ผู้ปกครอง ชุมชน คณะกรรมการบริหาร มีส่วนร่วมในการคุ้มครองและช่วยเหลือนักเรียน ซึ่งการดำเนินงานคุ้มครองและช่วยเหลือนักเรียน แบ่งออกเป็น ๓ กลุ่มภัยหลัก ดังนี้

๑. ภัยที่เกิดจากการใช้ความรุนแรงของมนุษย์ ได้แก่

- ๑.๑ การล่วงละเมิดทางเพศ/การคุกคามทางเพศ
- ๑.๒ การทะเลาะวิวาท
- ๑.๓ การกลั่นแกล้งรังแก
- ๑.๔ การทำร้าย/ล่อลวง ลักพาตัว
- ๑.๕ การลงโทษนักเรียนเกินกว่าเหตุ
- ๑.๖ ภัยอื่น ๆ

๒. ภัยที่เกิดจากอุบัติเหตุ ได้แก่

- ๒.๑ อุบัติเหตุภายนอกสถานศึกษา
- ๒.๒ อุบัติเหตุภายในสถานศึกษา
- ๒.๓ ภัยธรรมชาติ
- ๒.๔ ภัยอื่น ๆ

๓. ภัยที่เกิดจากผลกระทบต่อสุขภาพทางกายและจิตใจ ได้แก่

- ๓.๑ ภาวะจิตเวช ติดเกม ภัยไซเบอร์ การพนันและการติดยาเสพติด
- ๓.๒ โรคระบาด โรคติดต่อในสถานศึกษา มลภาวะเป็นพิษ และอาหารเป็นพิษ
- ๓.๓ ภัยอื่น ๆ

๑. ภัยที่เกิดจากการใช้ความรุนแรงของมนุษย์

- ๑.๑ การล่วงละเมิดทางเพศ/การคุกคามทางเพศ
- ๑.๒ การทะเลาะวิวาท
- ๑.๓ การกลั่นแกล้งรังแก
- ๑.๔ การทำร้าย/ล่อลวง ลักพาตัว
- ๑.๕ การลงโทษนักเรียนเกินกว่าเหตุ
- ๑.๖ ภัยอื่น ๆ

๑.๑ การล่วงละเมิดทางเพศ/การคุกคามทางเพศ

๑.๑.๑ นิยาม

การล่วงละเมิดทางเพศ/คุกคามทางเพศ หมายถึง การกระทำใด ๆ หรือพฤติกรรมที่ส่อไปในทางเพศที่เป็นการบังคับ การใช้อำนาจที่ไม่พึงปรารถนาด้วยวาจา ข้อความ ทำทาง แสดงด้วยเสียง รูปภาพ เอกสาร ข้อมูลทางอิเล็กทรอนิกส์ หรือสิ่งของลามกอนาจารเกี่ยวกับเพศ หรือกระทำการอื่นในทำนองเดียวกัน โดยมีเจตนาที่จะทำให้อีกฝ่ายได้รับความเดือดร้อนรำคาญ ได้รับความอับอาย หรือรู้สึกว่าคุณเหยียดหยามผู้ที่ถูกกระทำได้รับผลกระทบ ทั้งทางร่างกายและจิตใจ

๑.๑.๒ มาตรการการป้องกันเหตุ

- ๑) สร้างความรู้ความเข้าใจ และความตระหนักแก่ครู นักเรียน และผู้ปกครอง ในการป้องกันหาทางออกเมื่อต้องเผชิญกับเหตุการณ์การล่วงละเมิดทางเพศ/การคุกคามทางเพศ และสร้างกลไกการป้องกันนักเรียนจากการถูกละเมิด
- ๒) มีระบบการดูแลนักเรียน โดยครู บุคลากรเอาใจใส่นักเรียนอย่างใกล้ชิด
- ๓) ให้โรงเรียนดูแล ปกป้อง และคุ้มครองนักเรียน ไม่ให้ถูกล่วงละเมิดทางเพศ/ถูกคุกคามทางเพศจากบุคคล ทั้งที่อยู่ภายในและภายนอกโรงเรียน
- ๔) จัดสถานที่ภายในโรงเรียนให้เหมาะสม เช่น มีกล้องวงจรปิด มีการจัดตั้งเวรยามตรวจตราพื้นที่จุดเสี่ยงเพื่อไม่ให้เกิดการล่วงละเมิดทางเพศ/การถูกคุกคามทางเพศ ระหว่างครูกับนักเรียน นักเรียนกับนักเรียน และจากบุคคลอื่น
- ๕) มีบทลงโทษที่รุนแรงและมาตรการที่เข้มแข็ง ต่อครู บุคลากร และเจ้าหน้าที่ของโรงเรียน ที่กระทำการล่วงละเมิดทางเพศ/การคุกคามทางเพศนักเรียน

๑.๑.๓ มาตรการช่วยเหลือขณะเกิดเหตุ

เมื่อเกิดเหตุให้นักเรียนถูกล่วงละเมิดทางเพศ/ถูกคุกคามทางเพศ ให้แยกตัวนักเรียนออกจากเหตุการณ์ดังกล่าว และประเมินสถานการณ์เพื่อให้การช่วยเหลือแก่นักเรียน ทั้งทางด้านร่างกาย และจิตใจ แจ้งผู้ปกครอง/ผู้ดูแลนักเรียนรับทราบ รวมทั้งประสานงานส่งต่อหน่วยงานที่เกี่ยวข้อง เช่น สหวิชาชีพสถานพยาบาล

ศูนย์ MOE Safety Center ของกระทรวงศึกษาธิการ สำนักงานพัฒนาสังคมและความมั่นคงของมนุษย์ บ้านพักเด็กและครอบครัว สถานีตำรวจ องค์การบริหารส่วนท้องถิ่น และผู้มีหน้าที่คุ้มครองสวัสดิภาพเด็ก ตามพระราชบัญญัติคุ้มครองเด็ก พ.ศ. ๒๕๔๖ เป็นต้น พร้อมติดตามและให้การช่วยเหลือกับนักเรียน

ทั้งนี้ ให้ครูหรือผู้อยู่ในเหตุการณ์ รายงานการเกิดเหตุต่อผู้อำนวยการโรงเรียนหรือผู้ที่ได้รับมอบหมายตามมาตรการส่งเสริมความปลอดภัยในสถานศึกษา เมื่อผู้อำนวยการโรงเรียนได้รับแจ้งเหตุดังกล่าว ให้ดำเนินการตามมาตรการส่งเสริมความปลอดภัยในสถานศึกษา และลงบันทึกเหตุการณ์ในสมุดหมายเหตุรายวัน พร้อมทั้งรายงานต้นสังกัด

๑.๑.๔ มาตรการหลังเกิดเหตุ

๑) โรงเรียนตรวจสอบเพื่อทราบข้อเท็จจริง และเชิญผู้ปกครองมาปรึกษาหารือ แนวทางในการแก้ไขปัญหาร่วมกัน ช่วยเหลือ เยียวยา ฟ้นฟู กรณีมีการกล่าวหาว่าครู/บุคลากรทางการศึกษา เป็นผู้กระทำการล่วงละเมิด/คุกคามทางเพศนักเรียน ให้ผู้บริหารโรงเรียนพิจารณาปรับเปลี่ยนหน้าที่ ย้าย/พักงาน หรือลงโทษตามอำนาจหน้าที่ ตามกรณีความรุนแรงและหนักเบาของเหตุการณ์

๒) รายงานผลการดำเนินการการแก้ไขปัญหาช่วยเหลือเยียวยา ผ่านระบบ MOE Safety Center หรือ รายงานสำนักงานศึกษาธิการจังหวัด หรือสำนักงานการศึกษาเอกชนจังหวัด หรือสำนักงานคณะกรรมการส่งเสริมการศึกษาเอกชน

๓) ทบทวน ปรับปรุง พัฒนา มาตรการส่งเสริมความปลอดภัยในสถานศึกษา เพื่อป้องกันการเกิดเหตุซ้ำ

๑.๑.๕ หน่วยงานที่ติดต่อขอความช่วยเหลือ

๑) ศูนย์ MOE Safety Center ของกระทรวงศึกษาธิการ

๒) สำนักงานศึกษาธิการจังหวัด/สำนักงานการศึกษาเอกชนจังหวัด/สำนักงานคณะกรรมการส่งเสริมการศึกษาเอกชน

๓) สถานพยาบาล

๔) บ้านพักเด็กและครอบครัว

๕) สำนักงานพัฒนาสังคมและความมั่นคงของมนุษย์

๖) ศูนย์ช่วยเหลือสังคม (OSCC) โทร. ๑๓๐๐

๗) สถานีตำรวจ

๘) สถานพินิจและคุ้มครองเด็กและเยาวชน

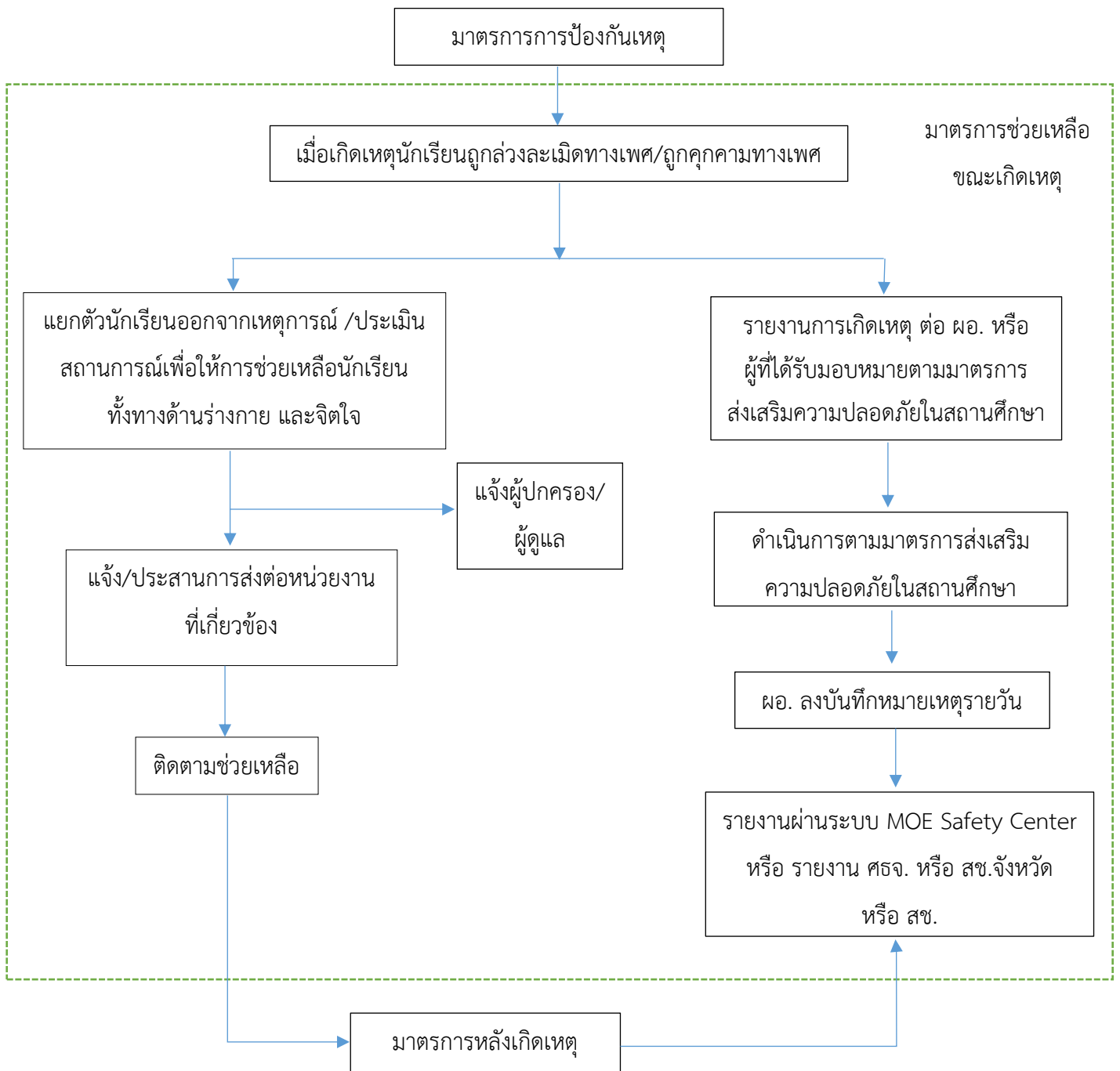
๙) นักจิตวิทยา

๑๐) ศาลเยาวชนและครอบครัว

๑.๑.๖ กฎหมายที่เกี่ยวข้อง

- ๑) พระราชบัญญัติคุ้มครองเด็ก พ.ศ. ๒๕๔๖
- ๒) ประมวลกฎหมายอาญา ลักษณะ ๙ ความผิดเกี่ยวกับเพศ (มาตรา ๒๗๖ - ๒๘๗/๒)
- ๓) ระเบียบกระทรวงศึกษาธิการ ว่าด้วยการลงโทษนักเรียนและนักศึกษา พ.ศ. ๒๕๔๘
- ๔) กฎกระทรวงกำหนดความประพฤติของนักเรียนและนักศึกษา พ.ศ. ๒๕๔๘ และที่แก้ไขเพิ่มเติม (ฉบับที่ ๒) พ.ศ. ๒๕๖๒

๑.๑.๗ แนวทางการคุ้มครองและช่วยเหลือนักเรียน กรณีการล่วงละเมิดทางเพศ/การคุกคามทางเพศ



๑.๒ การทะเลาะวิวาท

๑.๒.๑ นิยาม

การทะเลาะวิวาท หมายถึง สถานการณ์ความขัดแย้งระดับที่ใช้ความรุนแรงต่อกันด้วยคำพูด การใช้กำลัง และถึงขั้นใช้อาวุธทำร้ายกัน อาจเป็นการทะเลาะระหว่างบุคคล กลุ่มบุคคล หรือระหว่างองค์กร สถาบัน ทำให้เกิดสถานการณ์ตึงเครียด เกิดความหวาดระแวง ไม่ไว้ใจกัน ไม่มั่นใจในความปลอดภัย ทั้งของตนเองและผู้อื่น เกิดการแบ่งฝักแบ่งฝ่าย เป็นพรรคเป็นพวก และขาดความสามัคคีปรองดอง ปัจจัยที่นำไปสู่ การทะเลาะวิวาท ความอิจฉาริษยา ความไม่ชอบหน้า ความเป็นคู่อริ เช่น ไม่ชอบบุคลิกของอีกฝ่าย ต้องการแสดงความเหนือกว่าผู้อื่น เช่น กรณีรับน้อง รุ่นพี่ใช้วาจาข่มขู่ การดื่มสุรา เสพสิ่งเสพติด ทำให้ขาดสติ อารมณ์และความคิดคะนองตามวัย เช่น วัยรุ่นยกพวกตีกัน

๑.๒.๒ มาตรการการป้องกันเหตุ

๑) สร้างความรู้ในการปลุกฝัง อบรม เกี่ยวกับการอยู่ร่วมกันกับผู้อื่น จัดอบรมสร้างทัศนคติของการอยู่ร่วมกันอย่างสันติ และจัดกิจกรรมต่าง ๆ เพื่อให้เยาวชนใช้เวลาว่างให้เป็นประโยชน์ เช่น กีฬา ดนตรี เป็นต้น

๒) สังเกตพฤติกรรมความประพฤติของนักเรียนกลุ่มเสี่ยงต่อการทะเลาะวิวาทเป็นรายบุคคล เพื่อจัดกิจกรรมปรับเปลี่ยนพฤติกรรมนักเรียน

๓) ครูประจำชั้น/ครูผู้สอน เอาใจใส่สร้างแรงจูงใจให้ทำดี และจัดกิจกรรมสร้างสรรค์ที่หลากหลาย ปรับเปลี่ยนเจตคติค่านิยม ฝึกคิดเป็น แยกแยะผิดชอบชั่วดี

๔) จัดให้มีระบบการดูแล คัดกรองความประพฤติ ติดตามและประสานความร่วมมือกับผู้ปกครองอย่างใกล้ชิด

๕) จัดทำระบบเครือข่ายระหว่างผู้ปกครอง ชุมชน สถานศึกษา เพื่อการสื่อสารและสานสัมพันธ์ร่วมมือป้องกันแก้ไขปัญหาเกี่ยวกับพฤติกรรมนักเรียน

๑.๒.๓ มาตรการช่วยเหลือขณะเกิดเหตุ

เมื่อเกิดเหตุนักเรียนทะเลาะวิวาท ให้ผู้บริหาร/ครู/ผู้ที่ได้รับแจ้ง/ผู้เห็นเหตุการณ์ /หน่วยงานที่เกี่ยวข้อง เข้าระงับเหตุและดำเนินการเข้าช่วยเหลือนักเรียนทันที

กรณี ไม่พบผู้บาดเจ็บ ให้แจ้งผู้ปกครองทราบ

กรณี พบผู้บาดเจ็บ ให้ประเมินการอาการเบื้องต้นและปฐมพยาบาล หากมีอาการไม่รุนแรง ให้ส่งห้องพยาบาล หากมีอาการรุนแรง ให้ประสานสถานพยาบาลใกล้เคียงเพื่อนำนักเรียนไปรักษา พร้อมแจ้งผู้ปกครองทราบ

ทั้งนี้ ให้ครูหรือผู้อยู่ในเหตุการณ์ รายงานการเกิดเหตุทะเลาะวิวาทต่อผู้อำนวยการโรงเรียน หรือผู้ที่ได้รับมอบหมายตามมาตรการส่งเสริมความปลอดภัยในสถานศึกษา เมื่อผู้อำนวยการโรงเรียนได้รับแจ้งเหตุดังกล่าว ให้ดำเนินการตามมาตรการส่งเสริมความปลอดภัยในสถานศึกษา และลงบันทึกเหตุการณ์ในสมุดหมายเหตุรายวัน พร้อมทั้งรายงานต้นสังกัด

๑.๒.๔ มาตรการหลังเกิดเหตุ

- ๑) ติดตามแก้ไขปัญหา ช่วยเหลือ เยียวยา พิ้นฟู
- ๒) รายงานผลการดำเนินการการแก้ไขปัญหาช่วยเหลือเยียวยา ผ่านระบบ MOE Safety Center หรือ รายงานสำนักงานศึกษาธิการจังหวัด หรือสำนักงานการศึกษาเอกชนจังหวัด หรือสำนักงานคณะกรรมการส่งเสริมการศึกษาเอกชน
- ๓) จัดทำเป็นกรณีศึกษาเพื่อเป็นข้อมูลและแนวทางในการปกป้อง คุ่มครอง ช่วยเหลือนักเรียน
- ๔) ทบทวน ปรับปรุง พัฒนา มาตรการส่งเสริมความปลอดภัยในสถานศึกษา เพื่อป้องกันการเกิดเหตุซ้ำ

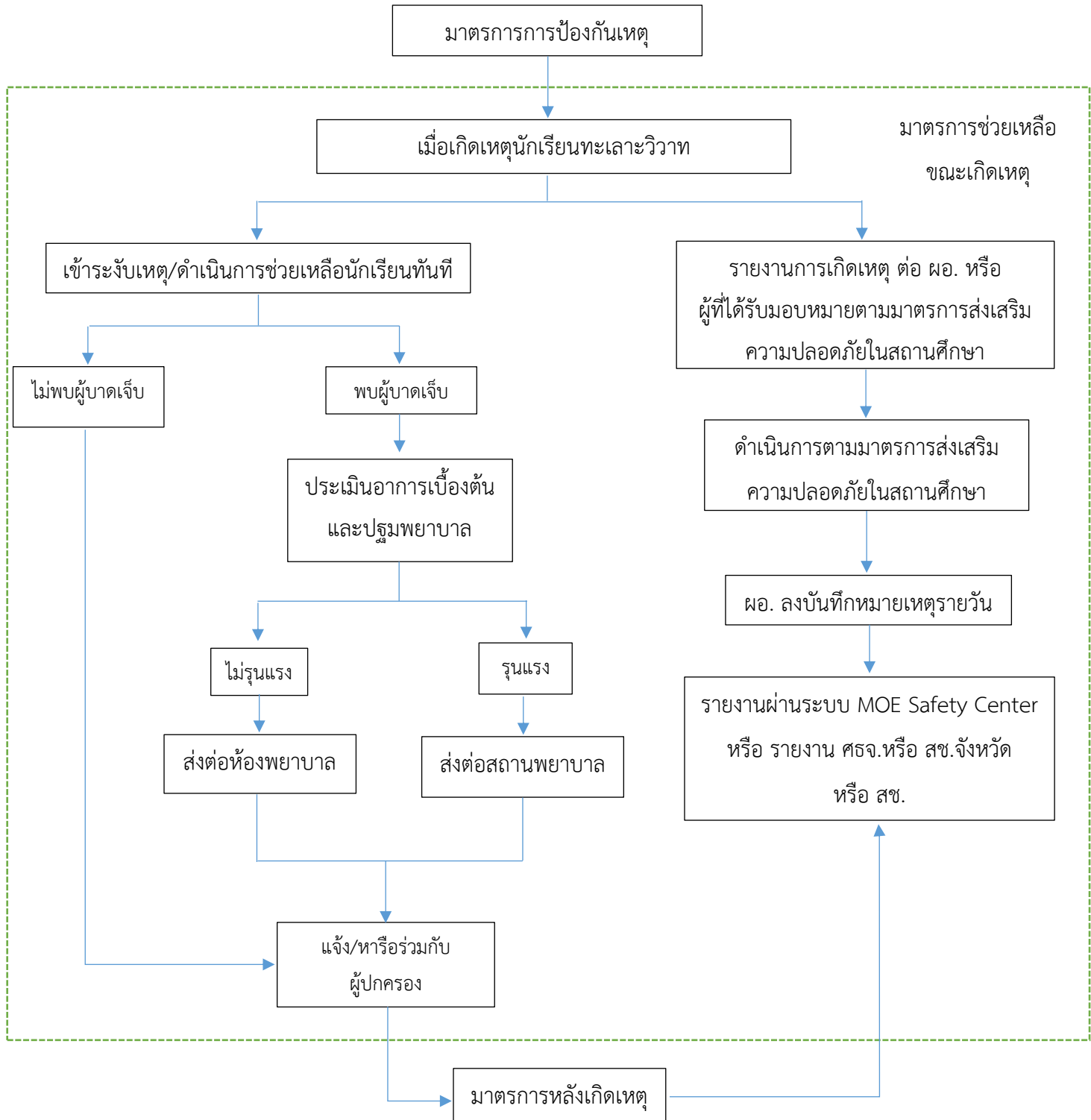
๑.๒.๕ หน่วยงานที่ติดต่อขอความช่วยเหลือ

- ๑) ศูนย์ MOE Safety Center ของกระทรวงศึกษาธิการ
- ๒) สำนักงานศึกษาธิการจังหวัด/สำนักงานการศึกษาเอกชนจังหวัด/สำนักงานคณะกรรมการส่งเสริมการศึกษาเอกชน
- ๓) สถานพยาบาล
- ๔) ศูนย์ฉุกเฉิน โทร. ๑๖๖๙
- ๕) สถานีตำรวจในพื้นที่
- ๖) องค์กรปกครองส่วนท้องถิ่นในพื้นที่

๑.๒.๖ กฎหมายที่เกี่ยวข้อง

- ๑) พระราชบัญญัติคุ้มครองเด็ก พ.ศ. ๒๕๔๖
- ๒) ประมวลกฎหมายอาญา หมวด ๒ ความผิดต่อร่างกาย (มาตรา ๒๙๕ - ๓๐๐)
- ๓) ระเบียบกระทรวงศึกษาธิการ ว่าด้วยการลงโทษนักเรียนและนักศึกษา พ.ศ. ๒๕๔๘
- ๔) กฎกระทรวงกำหนดความประพฤติของนักเรียนและนักศึกษา พ.ศ. ๒๕๔๘ และที่แก้ไขเพิ่มเติม (ฉบับที่ ๒) พ.ศ. ๒๕๖๒

๑.๒.๗ แนวทางการคุ้มครองและช่วยเหลือนักเรียน เมื่อเกิดเหตุทะเลาะวิวาท



๑.๓ การกลั่นแกล้งรังแก (Bully)

๑.๓.๑ นิยาม

การกลั่นแกล้งรังแก (Bully) หมายถึง พฤติกรรมที่เป็นความตั้งใจกระทำให้ผู้อื่นได้รับความทุกข์ ความเจ็บปวด ทั้งทางร่างกายและจิตใจ เพื่อให้ตนเองรู้สึกมีอำนาจ หรือมีพลังเหนือกว่าผู้อื่น อีกทั้งการกระทำดังกล่าว จะเกิดขึ้นซ้ำ ๆ อย่างต่อเนื่องและมีระยะเวลายาวนาน

๑.๓.๒ มาตรการการป้องกันเหตุ

- ๑) สร้างความรู้เกี่ยวกับโทษของการกระทำความผิดทางพระราชบัญญัติคอมพิวเตอร์
- ๒) สร้างความรู้ความเข้าใจเรื่องการกลั่นแกล้งรังแกและทักษะชีวิต
- ๓) ใช้ระบบการดูแลช่วยเหลือนักเรียนในการเฝ้าระวัง
- ๔) คัดกรองให้คำปรึกษากับนักเรียนและช่วยเหลือในการแก้ปัญหา
- ๕) การเฝ้าระวังช่องทางการสื่อสารที่ทำให้เกิดการกลั่นแกล้งรังแก

๑.๓.๓ มาตรการช่วยเหลือขณะเกิดเหตุ

เมื่อเกิดเหตุหรือได้รับแจ้งเหตุการกลั่นแกล้งรังแก ให้ผู้บริหาร/ครู/ผู้ที่ได้รับแจ้ง/ผู้เห็นเหตุการณ์ เข้าระงับเหตุ/แก้ไขปัญหาเฉพาะหน้า/ดำเนินการช่วยเหลือทันที

จากนั้นให้ผู้บริหาร/ครู ดำเนินการประเมินพฤติกรรมผู้กระทำและผู้ถูกกระทำ เพื่อทราบข้อเท็จจริงเบื้องต้น และเชิญผู้ปกครอง/ผู้เกี่ยวข้อง/หน่วยงานที่เกี่ยวข้อง ร่วมหาแนวทางแก้ไขปัญหารวมถึงการติดตามพฤติกรรมของนักเรียนอย่างต่อเนื่อง

ทั้งนี้ ให้ครูหรือผู้อยู่ในเหตุการณ์ รายงานการเกิดเหตุการณ์การกลั่นแกล้งรังแกต่อผู้อำนวยการโรงเรียนหรือผู้ที่ได้รับมอบหมายตามมาตรการส่งเสริมความปลอดภัยในสถานศึกษา เมื่อผู้อำนวยการโรงเรียนได้รับแจ้งเหตุดังกล่าว ให้ดำเนินการตามมาตรการส่งเสริมความปลอดภัยในสถานศึกษา และลงบันทึกเหตุการณ์ในสมุดหมายเหตุรายวัน พร้อมทั้งรายงานต้นสังกัด

๑.๓.๔ มาตรการหลังเกิดเหตุ

- ๑) ติดตามแก้ไขปัญหา ช่วยเหลือ เยียวยา ฟื้นฟู
- ๒) รายงานผลการดำเนินการการแก้ไขปัญหาช่วยเหลือเยียวยา ผ่านระบบ MOE Safety Center หรือ รายงานสำนักงานศึกษาธิการจังหวัด หรือสำนักงานการศึกษาเอกชนจังหวัด หรือสำนักงานคณะกรรมการส่งเสริมการศึกษาเอกชน
- ๓) จัดทำเป็นกรณีศึกษาเพื่อเป็นข้อมูลและแนวทางในการปกป้อง คุ้มครอง ช่วยเหลือนักเรียน
- ๔) ทบทวน ปรับปรุง พัฒนา มาตรการส่งเสริมความปลอดภัยในสถานศึกษา เพื่อป้องกันการเกิดเหตุซ้ำ

๑.๓.๕ หน่วยงานที่ติดต่อขอความช่วยเหลือ

- ๑) ศูนย์ MOE Safety Center ของกระทรวงศึกษาธิการ

๒) สำนักงานศึกษาธิการจังหวัด/สำนักงานการศึกษาเอกชนจังหวัด/สำนักงานคณะกรรมการส่งเสริมการศึกษาเอกชน

๓) นักจิตวิทยาเด็กและวัยรุ่น

๔) สถานีตำรวจ

๑.๓.๖ กฎหมายที่เกี่ยวข้อง

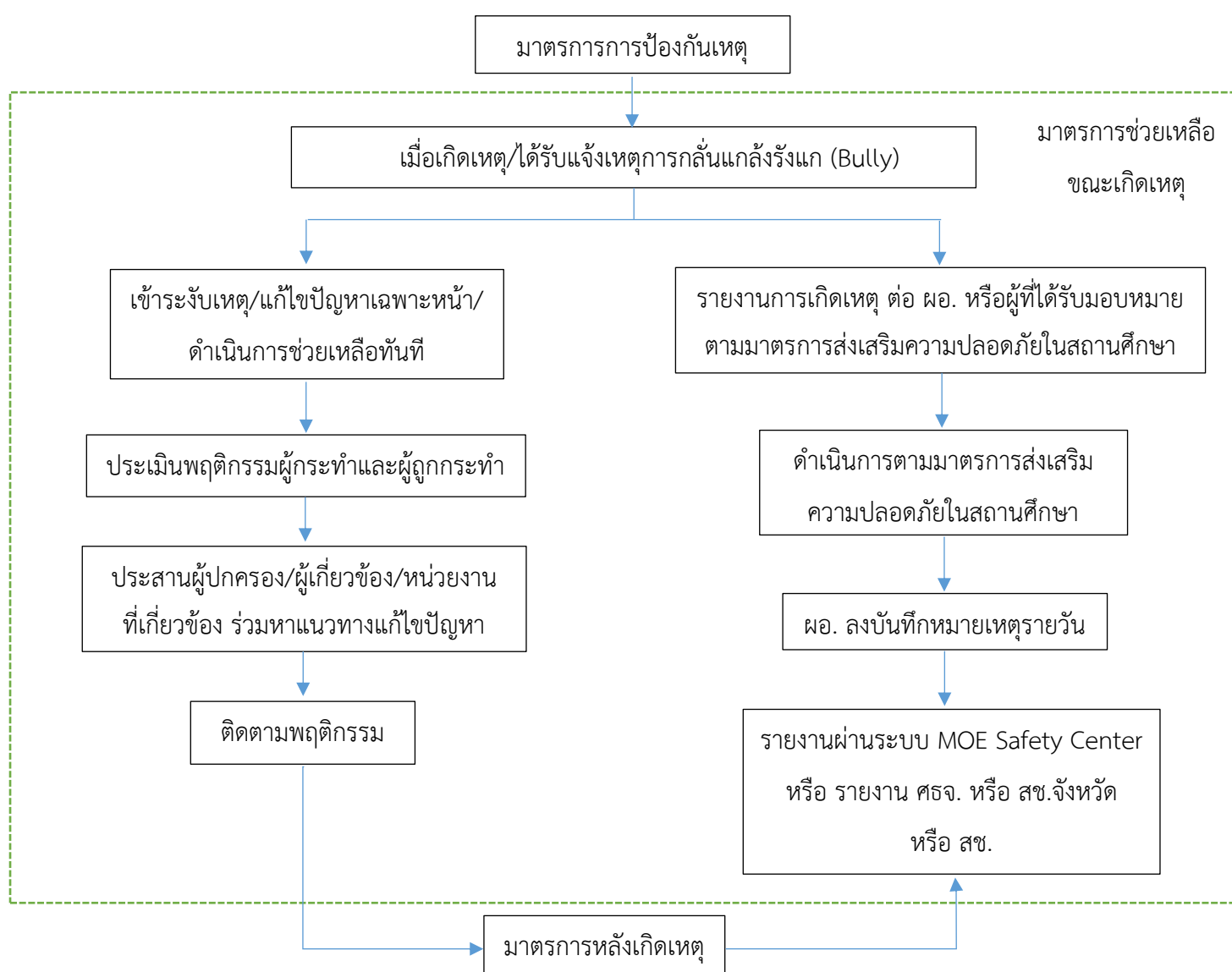
๑) พระราชบัญญัติคุ้มครองเด็ก พ.ศ. ๒๕๔๖

๒) ประมวลกฎหมายอาญา ลักษณะ ๑๑ ความผิดเกี่ยวกับเสรีภาพและชื่อเสียง หมวด ๑ ความผิดต่อเสรีภาพ (มาตรา ๓๐๙ - ๓๒๑/๑) หมวด ๒ ความผิดฐานเปิดเผยความลับ (มาตรา ๓๒๒ - ๓๒๕)

๓) ระเบียบกระทรวงศึกษาธิการ ว่าด้วยการลงโทษนักเรียนและนักศึกษา พ.ศ. ๒๕๔๘

๔) กฎกระทรวงกำหนดความประพฤติของนักเรียนและนักศึกษา พ.ศ. ๒๕๔๘ และที่แก้ไขเพิ่มเติม (ฉบับที่ ๒) พ.ศ. ๒๕๖๒

๑.๓.๗ แนวทางการคุ้มครองและช่วยเหลือนักเรียนกรณีการกลั่นแกล้งรังแก (Bully)



๑.๔ การทำร้าย/ล่อลวง ลักพาตัว

๑.๔.๑ นิยาม

การทำร้าย หมายถึง การที่บุคคลอื่นกระทำความหรือละเว้นการกระทำที่ก่อให้เกิดอันตรายแก่ร่างกายของเด็ก เช่น ทำให้เกิดการบาดเจ็บ หรือทำให้เสียชีวิต รวมถึงการทำให้เกิดความบอบช้ำทางจิตใจ

ล่อลวง ลักพาตัว หมายถึง การที่เด็กหรือเยาวชน ถูกนำตัวมาจากผู้ปกครองโดยไม่มีเหตุอันควร และบุคคลที่พาตัวคนหายไปนั้นอาจไม่มีความสัมพันธ์ทางสายเลือด รวมถึง เป็นการพาไปเพื่อแสวงหาผลประโยชน์อย่างใดอย่างหนึ่ง และการชักจูงให้เด็กกระทำความผิด

๑.๔.๒ มาตรการการป้องกันเหตุ

๑) จัดกิจกรรมเสริมสร้างทักษะการคิด วิเคราะห์ การแก้ปัญหาเฉพาะหน้า การตัดสินใจ การให้คำปรึกษาที่ถูกต้อง รวมไปถึงทักษะการป้องกันตัวเอง และการเอาตัวรอดในสถานการณ์ต่าง ๆ ให้พ้นจากการถูกทำร้าย ล่อลวงและลักพาตัว

๒) จัดระบบรักษาความปลอดภัยที่มีประสิทธิภาพ เช่น มีกล้องวงจรปิด จัดเวรยาม เจ้าหน้าที่รักษาความปลอดภัยในสถานศึกษา มีระบบตรวจสอบข้อมูลบุคคลเข้า-ออก สถานศึกษาที่มีประสิทธิภาพ

๓) ใช้ระบบการดูแลช่วยเหลือนักเรียน ครูที่ปรึกษา เอาใจใส่นักเรียนอย่างใกล้ชิด และต้องทำงานเป็นทีม

๔) ประสานงานกับชุมชน เครือข่ายผู้ปกครอง เจ้าหน้าที่ที่เกี่ยวข้อง ช่วยสอดส่องนักเรียนอย่างทั่วถึงและสม่ำเสมอ เพื่อป้องกันการถูกทำร้าย ล่อลวง และลักพาตัว

๕) ให้มีการประชาสัมพันธ์ข่าวสารเกี่ยวกับการล่อลวงและลักพาตัว และวิธีการป้องกันให้นักเรียนทราบทุกระยะ

๑.๔.๓ มาตรการช่วยเหลือขณะเกิดเหตุ

๑) เมื่อเกิดเหตุ/ได้รับแจ้งว่ามีเหตุการณ์ทำร้าย/ล่อลวง ลักพาตัว ให้ผู้บริหารสถานศึกษา หรือผู้ที่ได้รับมอบหมายตรวจสอบข้อเท็จจริง และปรึกษากับผู้เกี่ยวข้องในสถานศึกษา

๒) หากพบเจอสถานการณ์บุคคลทำร้าย/ล่อลวง ลักพาตัวนักเรียน ให้เข้าระงับเหตุและดำเนินการช่วยเหลือ

๒.๑) สามารถช่วยเหลือได้ ให้รีบเข้าไปช่วยเหลือในทันที หรือบอกกล่าวให้หยุดการกระทำนั้น แล้วดึงตัวนักเรียนออกมาขอความช่วยเหลือจากบุคคลในบริเวณนั้น โดยให้คำนึงถึงความปลอดภัยของตัวเองและนักเรียนเป็นสำคัญ

๒.๒) ไม่สามารถช่วยเหลือได้ ให้รีบโทรแจ้งหน่วยงานที่เกี่ยวข้องมาช่วยเหลือ โดยต้องแจ้งข้อมูลรายละเอียดว่า

- นักเรียนที่ถูกทำร้ายเป็นใคร บ้านอยู่ที่ไหน ใครเป็นคนทำร้าย (ใคร? ทำอะไร? ที่ไหน? อย่างไร?)
- แจ้งชื่อและเบอร์โทรศัพท์ติดต่อของผู้แจ้ง เพื่อเจ้าหน้าที่ขอรายละเอียดเพิ่มเติม

(ข้อมูลของผู้แจ้งจะถูกปิดเป็นความลับเพื่อความปลอดภัย)

- ๓) ประสานงานเจ้าหน้าที่ตำรวจ ผู้ปกครอง เพื่อดำเนินการติดตามค้นหา
 - ๔) ขอความร่วมมือจากครู ผู้ปกครอง ชุมชน หรือผู้ที่เกี่ยวข้องในการแจ้งเบาะแส
 - ๕) ประสานแจ้งผู้ปกครองนักเรียนรับทราบเมื่อเกิดเหตุ โดยรายงานให้ผู้บังคับบัญชารับทราบตามลำดับ
- กรณี ไม่พบผู้บาดเจ็บ ให้แจ้งผู้ปกครองทราบ**

กรณี พบผู้บาดเจ็บ ให้ประเมินอาการเบื้องต้นและปฐมพยาบาล หากมีอาการไม่รุนแรง ให้ส่งห้องพยาบาล หากมีอาการรุนแรง ให้ประสานสถานพยาบาลใกล้เคียงเพื่อนำนักเรียนไปรักษา พร้อมแจ้งผู้ปกครองทราบ

ทั้งนี้ ให้ครูหรือผู้อยู่ในเหตุการณ์ รายงานการเกิดเหตุการณ์ทำร้าย/ล่อลวง ลักพาตัว ต่อผู้อำนวยการโรงเรียนหรือผู้ที่ได้รับมอบหมายตามมาตรการส่งเสริมความปลอดภัยในสถานศึกษา เมื่อผู้อำนวยการโรงเรียนได้รับแจ้งเหตุดังกล่าว ให้ดำเนินการตามมาตรการส่งเสริมความปลอดภัยในสถานศึกษา และลงบันทึกเหตุการณ์ ในสมุดหมายเหตุรายวัน พร้อมทั้งรายงานต้นสังกัด

๑.๔.๔ มาตรการหลังเกิดเหตุ

- ๑) ติดตามแก้ไขปัญหา ช่วยเหลือ เยียวยา พี่นฟู
- ๒) รายงานผลการดำเนินการการแก้ไขปัญหาช่วยเหลือเยียวยา ผ่านระบบ MOE Safety Center หรือ รายงานสำนักงานศึกษาธิการจังหวัด หรือสำนักงานการศึกษาเอกชนจังหวัด หรือสำนักงานคณะกรรมการส่งเสริมการศึกษาเอกชน
- ๓) จัดทำเป็นกรณีศึกษาเพื่อเป็นข้อมูลและแนวทางในการปกป้อง ค้ำครอง ช่วยเหลือนักเรียน
- ๔) ทบทวน ปรับปรุง พัฒนา มาตรการส่งเสริมความปลอดภัยในสถานศึกษา เพื่อป้องกันการเกิดเหตุซ้ำ

๑.๔.๕ หน่วยงานที่ติดต่อขอความช่วยเหลือ

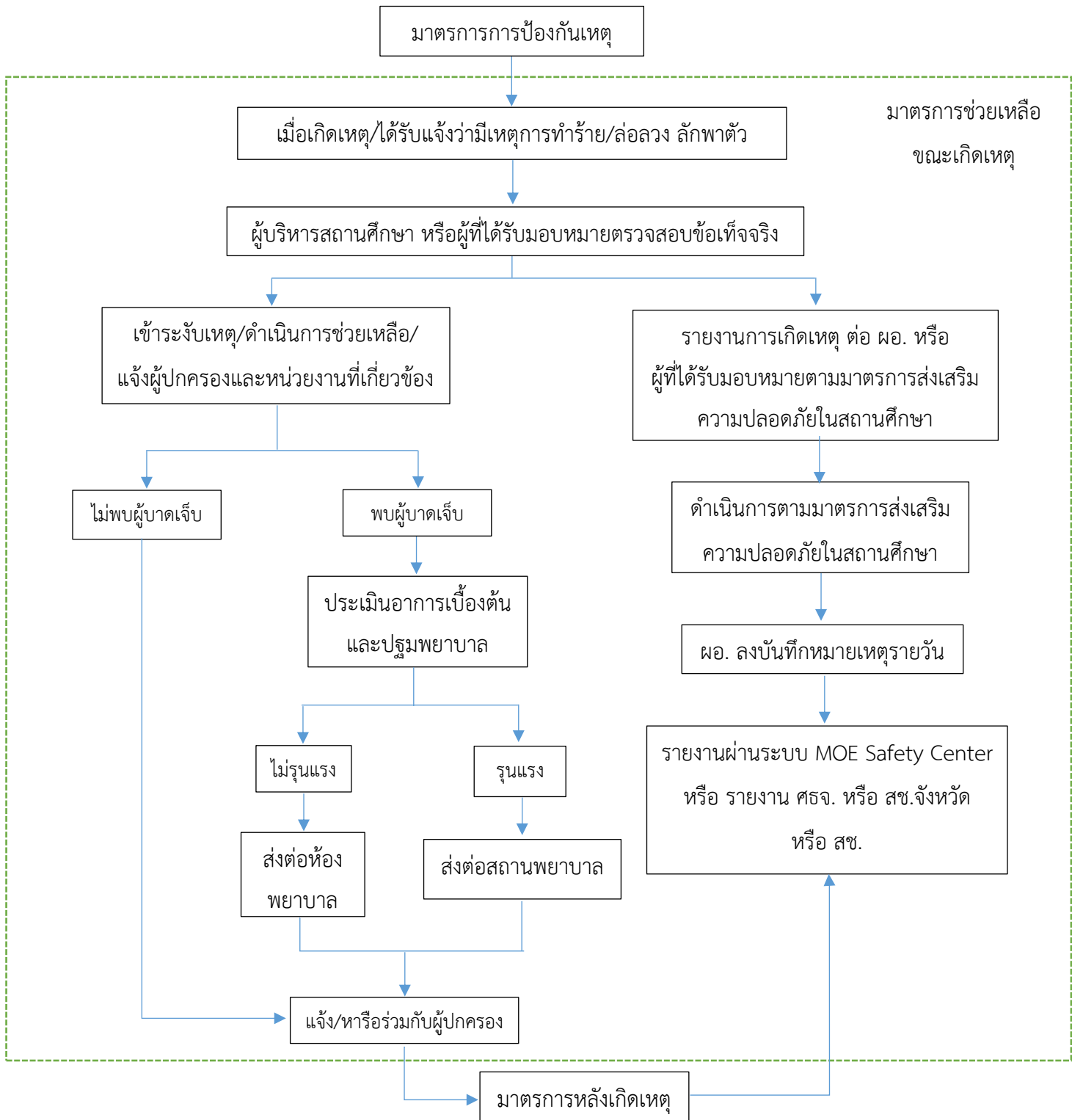
- ๑) ศูนย์ MOE Safety Center ของกระทรวงศึกษาธิการ
- ๒) สำนักงานศึกษาธิการจังหวัด/สำนักงานการศึกษาเอกชนจังหวัด/สำนักงานคณะกรรมการส่งเสริมการศึกษาเอกชน
 - ๓) ศูนย์ช่วยเหลือสังคม (OSCC) โทร. ๑๓๐๐
 - ๔) ศูนย์ฉุกเฉิน โทร. ๑๖๖๙
 - ๕) สถานพยาบาล
 - ๖) สถานีตำรวจในพื้นที่
 - ๗) องค์กรปกครองส่วนท้องถิ่นในพื้นที่
 - ๘) สำนักงานพัฒนาสังคมและความมั่นคงของมนุษย์
 - ๙) มูลนิธิศูนย์พิทักษ์สิทธิเด็ก โทร. ๐ ๒๔๑๒ ๑๑๙๖

๑.๔.๖ กฎหมายที่เกี่ยวข้อง

- ๑) พระราชบัญญัติคุ้มครองเด็ก พ.ศ. ๒๕๔๖

- ๒) ประมวลกฎหมายอาญา หมวด ๒ ความผิดต่อร่างกาย (มาตรา ๒๙๕ - ๓๐๐)
 ๓) ระเบียบกระทรวงศึกษาธิการ ว่าด้วยการลงโทษนักเรียนและนักศึกษา พ.ศ. ๒๕๔๘
 ๔) กฎกระทรวงกำหนดความประพฤติของนักเรียนและนักศึกษา พ.ศ. ๒๕๔๘ และที่แก้ไขเพิ่มเติม (ฉบับที่ ๒) พ.ศ. ๒๕๖๒

๑.๔.๗ แนวทางการคุ้มครองและช่วยเหลือนักเรียน กรณี การทำร้าย/ล่อลวง ลักพาตัว



๑.๕ การลงโทษนักเรียนเกินกว่าเหตุ

๑.๕.๑ นิยาม

การลงโทษ หมายความว่า การลงโทษนักเรียนที่กระทำความผิดโดยมีความมุ่งหมายเพื่อการอบรมสั่งสอน (ตามระเบียบกระทรวงศึกษาธิการ ว่าด้วยการลงโทษนักเรียนและนักศึกษา พ.ศ. ๒๕๔๘)

การลงโทษนักเรียนเกินกว่าเหตุ หมายถึง การลงโทษนักเรียนด้วยวิธีรุนแรง นอกเหนือจากวิธีการ ดังนี้ ๑. ว่ากล่าวตักเตือน ๒. ทำทัณฑ์บน ๓. ตัดคะแนนความประพฤติ ๔. ทำกิจกรรมเพื่อให้ปรับเปลี่ยนพฤติกรรม

๑.๕.๒ มาตรการการป้องกันเหตุ

- ๑) กรณีที่จะมีการลงโทษนักเรียนควรแจ้งให้ผู้ปกครองทราบ โดยการลงโทษต้องปฏิบัติตามระเบียบกระทรวงศึกษาธิการ ว่าด้วยการลงโทษนักเรียนและนักศึกษา พ.ศ. ๒๕๔๘
- ๒) ผู้บริหารต้องเน้นย้ำให้ครู/บุคลากร/เจ้าหน้าที่ ไม่ให้ลงโทษนักเรียนโดยไม่ผ่านผู้บริหารโรงเรียน
- ๓) กรณีที่มีการฝ่าฝืนลงโทษนักเรียนเกินกว่าเหตุ ให้ผู้บริหารโรงเรียนพิจารณาลงโทษผู้ที่ฝ่าฝืนตามอำนาจหน้าที่

๑.๕.๓ มาตรการช่วยเหลือขณะเกิดเหตุ

เมื่อเกิดเหตุหรือได้รับแจ้งเหตุการลงโทษนักเรียนเกินกว่าเหตุ ให้ผู้บริหาร/ครู/ผู้ที่ได้รับแจ้ง/ผู้เห็นเหตุการณ์ เข้าระงับเหตุ/แก้ไขปัญหาเฉพาะหน้า/ดำเนินการช่วยเหลือทันที

กรณี ไม่พบผู้บาดเจ็บ ให้แจ้งผู้ปกครองทราบ

กรณี พบผู้บาดเจ็บ ให้ประเมินการอาการเบื้องต้นและปฐมพยาบาล หากมีอาการไม่รุนแรง ให้ส่งห้องพยาบาล หากมีอาการรุนแรง ให้ประสานสถานพยาบาลใกล้เคียงเพื่อนำนักเรียนไปรักษา พร้อมแจ้งผู้ปกครองทราบ

ทั้งนี้ ให้ครูหรือผู้อยู่ในเหตุการณ์ รายงานการเกิดเหตุ การลงโทษนักเรียนเกินกว่าเหตุ ต่อผู้อำนวยการโรงเรียนหรือผู้ที่ได้รับมอบหมายตามมาตรการส่งเสริมความปลอดภัยในสถานศึกษา เมื่อผู้อำนวยการโรงเรียนได้รับแจ้งเหตุดังกล่าว ให้ดำเนินการตามมาตรการส่งเสริมความปลอดภัยในสถานศึกษา และลงบันทึกเหตุการณ์ในสมุดหมายเหตุรายวัน พร้อมทั้งรายงานต้นสังกัด

๑.๕.๔ มาตรการหลังเกิดเหตุ

- ๑) ติดตามแก้ไขปัญหาคือช่วยเหลือ เยียวยา ฟ้นฟู
- ๒) รายงานผลการดำเนินการแก้ไขปัญหาคือช่วยเหลือเยียวยา ผ่านระบบ MOE Safety Center หรือ รายงานสำนักงานศึกษาธิการจังหวัด หรือสำนักงานการศึกษาเอกชนจังหวัด หรือสำนักงานคณะกรรมการส่งเสริมการศึกษาเอกชน
- ๓) จัดทำเป็นกรณีศึกษาเพื่อเป็นข้อมูลและแนวทางในการปกป้อง คุ้มครอง ช่วยเหลือนักเรียน
- ๔) ทบทวน ปรับปรุง พัฒนา มาตรการส่งเสริมความปลอดภัยในสถานศึกษา เพื่อป้องกันการเกิดเหตุซ้ำ

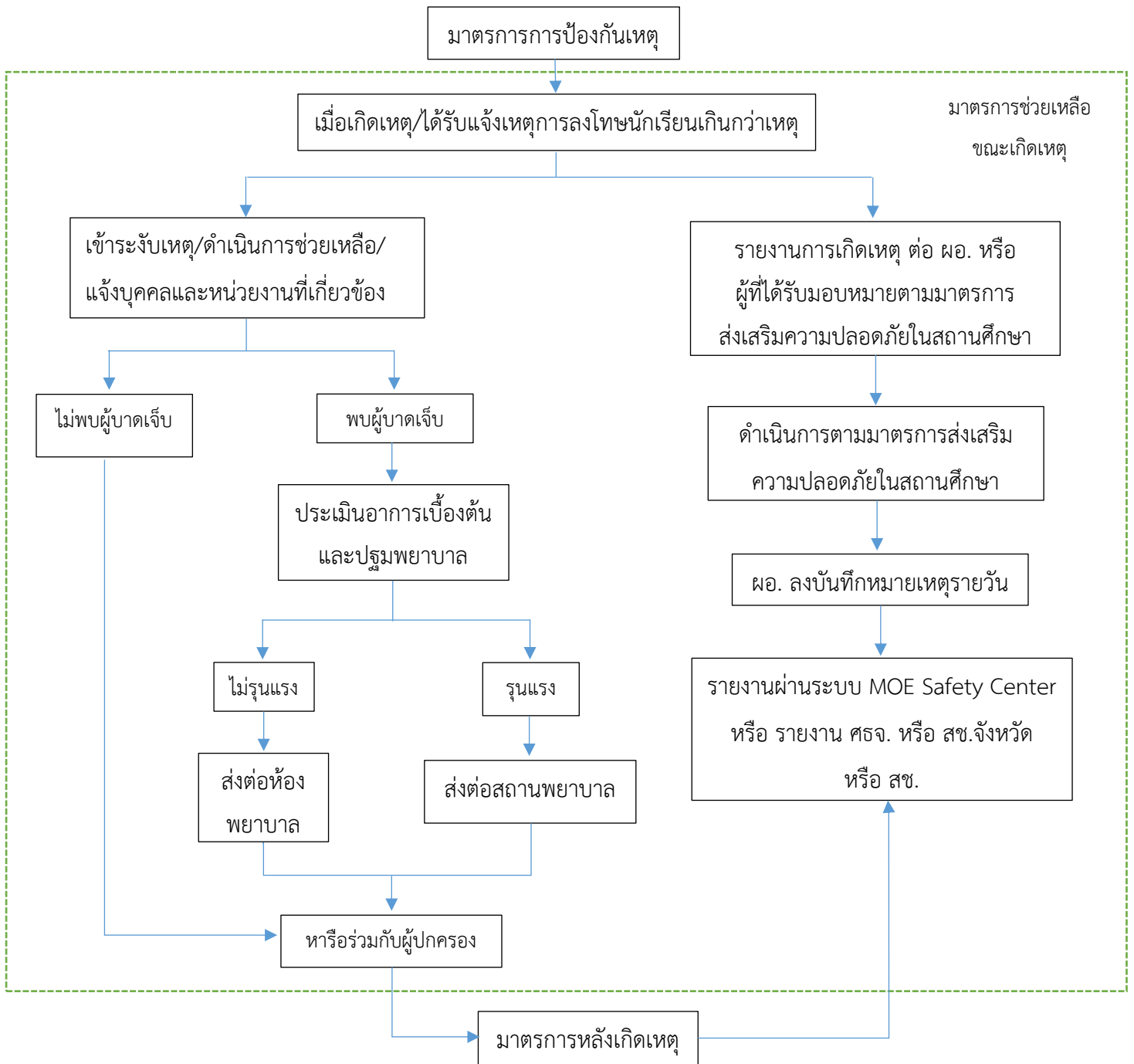
๑.๕.๕ หน่วยงานที่ติดต่อขอความช่วยเหลือ

- ๑) ศูนย์ MOE Safety Center ของกระทรวงศึกษาธิการ
- ๒) สำนักงานศึกษาธิการจังหวัด/สำนักงานการศึกษาเอกชนจังหวัด/สำนักงานคณะกรรมการส่งเสริมการศึกษาเอกชน
 - ๓) สถานพยาบาล
 - ๔) ศูนย์ฉุกเฉิน โทร. ๑๖๖๙
 - ๕) สถานีตำรวจในพื้นที่
 - ๖) องค์กรปกครองส่วนท้องถิ่นในพื้นที่

๑.๕.๖ กฎหมายที่เกี่ยวข้อง

- ๑) กฎหมายที่เกี่ยวข้องกับการคุ้มครองและช่วยเหลือเด็กนักเรียน
- ๒) พระราชบัญญัติคุ้มครองเด็ก พ.ศ. ๒๕๔๖
- ๓) พระราชบัญญัติระเบียบข้าราชการครูและบุคลากรทางการศึกษา พ.ศ. ๒๕๔๗ และที่แก้ไขเพิ่มเติม (ฉบับที่ ๒) พ.ศ. ๒๕๕๑ (ฉบับที่ ๓) พ.ศ. ๒๕๕๓ และ (ฉบับที่ ๔) พ.ศ. ๒๕๖๒
- ๔) ประมวลกฎหมายอาญา ลักษณะ ๑๐ ความผิดเกี่ยวกับชีวิตและร่างกาย หมวด ๑ ความผิดต่อชีวิต (มาตรา ๒๘๘ - ๒๙๔) หมวด ๒ ความผิดต่อร่างกาย (มาตรา ๒๙๕ - ๓๐๐)
- ๕) ระเบียบกระทรวงศึกษาธิการ ว่าด้วยการลงโทษนักเรียนและนักศึกษา พ.ศ. ๒๕๔๘
- ๖) กฎกระทรวงและระเบียบต่าง ๆ

๑.๕.๗ แนวทางการคุ้มครองและช่วยเหลือนักเรียน กรณี การลงโทษนักเรียนเกินกว่าเหตุ



๑.๖ ภัยอื่น ๆ เช่น (๑) การก่อวินาศกรรม การระเบิด (๒) การชุมนุมประท้วงและการจลาจล

๑.๖.๑ นิยาม

ภัยอื่น ๆ หมายถึง ภัยนอกเหนือจากภัยที่กล่าวมาแล้ว ที่เกิดขึ้นกับนักเรียนหรือสถานศึกษา

ซึ่งก่อให้เกิดอันตรายแก่นักเรียนหรือเกิดผลกระทบต่อสถานศึกษา

๑.๖.๒ ขั้นตอนการคุ้มครองและช่วยเหลือนักเรียน มาตรการการป้องกันเหตุ มาตรการช่วยเหลือ
ขณะเกิดเหตุ มาตรการหลังเกิดเหตุ ดำเนินการเช่นเดียวกับ กรณี การทำร้าย/ล่อลวง ลักพาตัว

๒. ภัยที่เกิดจากอุบัติเหตุ

๒.๑ อุบัติเหตุภายนอกสถานศึกษา

๒.๒ อุบัติเหตุภายในสถานศึกษา

๒.๒.๑ อุบัติเหตุจากอาคารเรียน และห้องเรียน

- (๑) อุบัติเหตุที่เกิดจากอาคารเรียน และห้องเรียน
- (๒) อุบัติเหตุที่เกิดจากการใช้ครุภัณฑ์และอุปกรณ์

๒.๒.๒ อุบัติเหตุภายในบริเวณโรงเรียน

- (๑) อุบัติเหตุบริเวณโรงเรียนและสนามเด็กเล่น
- (๒) อุบัติเหตุจากสระน้ำ และการจมน้ำ

๒.๓ ภัยธรรมชาติ

๒.๔ ภัยอื่น ๆ

- (๑) อุบัติเหตุจากสัตว์ทำร้าย

๒.๑ อุบัติเหตุภายนอกสถานศึกษา

๒.๑.๑ นิยาม

อุบัติเหตุภายนอกสถานศึกษา หมายถึง อันตรายที่เกิดขึ้นนอกสถานศึกษาโดยฉับพลันซึ่งไม่คาดคิดมาก่อน อันเกิดขึ้นเองตามธรรมชาติหรือการกระทำของมนุษย์ ส่งผลให้เกิดความเสียหาย ทั้งร่างกายและทรัพย์สิน เช่น อุบัติเหตุกับรถนักเรียน รถทัศนศึกษา รถทัศนจร รถรับ-ส่งนักเรียน รถโรงเรียน รถส่วนบุคคลของครูที่พาเด็กนักเรียนไปทำกิจกรรม อุบัติเหตุจากการทัศนศึกษาหรือจากการจัดกิจกรรมนอกสถานศึกษาซึ่งอยู่ในการกำกับดูแลของสถานศึกษา

๒.๑.๒ มาตรการการป้องกันเหตุ

- ๑) สร้างความรู้เกี่ยวกับทักษะการดูแลตนเองในการเดินทางและร่วมกิจกรรมนอกสถานศึกษา
- ๒) ตรวจสอบ สํารวจ จุดเสี่ยง สถานที่ บริเวณที่จะทำกิจกรรมนอกสถานศึกษา
- ๓) ตรวจสอบความพร้อมของยานพาหนะให้อยู่ในสถานะพร้อมใช้งานได้อย่างปลอดภัย
- ๔) ตรวจสอบอุปกรณ์ที่เกี่ยวข้องของยานพาหนะ เช่น ถังดับเพลิง ค้อน เป็นต้น
- ๕) ตรวจสอบประวัติคนขับ ความสามารถในการขับขี่ ใบอนุญาตการขับขี่ และคนขับอยู่ในสถานะพร้อมเดินทางได้รับการนอนหลับพักผ่อนอย่างเพียงพอ
- ๖) กำหนดให้มีพนักงานควบคุมเพื่อดูแลความปลอดภัยของนักเรียน
- ๗) กำหนดแนวปฏิบัติในการโดยสารด้วยความปลอดภัยแก่นักเรียน และผู้จ้าง เช่น ห้ามห้อยโหน ปีนป่ายหยอกล้อขณะรถยนต์เคลื่อนที่
- ๘) ตรวจสอบจำนวนนักเรียนทุกครั้งที่มีการขึ้นและลงรถยนต์
- ๙) จัดทำป้ายชื่อรถรับ-ส่งนักเรียน/รถทัศนศึกษา ให้เห็นอย่างชัดเจน

- ๑๐) การประกันภัยโดยความสมัครใจสำหรับนักเรียน
- ๑๑) ปฏิบัติตามระเบียบกระทรวงศึกษาธิการ ว่าด้วยการพานักเรียน และนักศึกษาไปนอกสถานศึกษา พ.ศ. ๒๕๖๒ และที่แก้ไขเพิ่มเติม (ฉบับที่ ๒) พ.ศ. ๒๕๖๓
- ๑๒) ปฏิบัติตามระเบียบกระทรวงศึกษาธิการ ว่าด้วยการควบคุมดูแลการใช้รถโรงเรียน พ.ศ. ๒๕๖๒

๒.๑.๓ มาตรการช่วยเหลือขณะเกิดเหตุ

เมื่อเกิดเหตุกับนักเรียนนอกสถานศึกษา ครูหรือผู้อยู่ในเหตุการณ์ ต้องดำเนินการเข้าช่วยเหลือนักเรียนทันที เพื่อประเมินอาการเบื้องต้นและปฐมพยาบาล

กรณี อาการไม่รุนแรง ให้ปฐมพยาบาล และแจ้งผู้ปกครองทราบ เพื่อตัดสินใจว่าจะให้นักเรียนกลับบ้านหรือทำกิจกรรมต่อ

กรณี อาการรุนแรง ให้ปฐมพยาบาล และแจ้งผู้ปกครองทราบ พร้อมส่งตัวนักเรียนไปยังสถานพยาบาลใกล้เคียง

ทั้งนี้ ครูหรือผู้อยู่ในเหตุการณ์รายงานการเกิดเหตุให้ผู้ควบคุม/ผู้ควบคุมนักเรียน/ผู้รับผิดชอบกิจกรรมรับทราบ และรายงานการเกิดอุบัติเหตุต่อผู้อำนวยการโรงเรียนหรือผู้ที่ได้รับมอบหมายตามมาตรการส่งเสริมความปลอดภัยในสถานศึกษา เมื่อผู้อำนวยการโรงเรียนได้รับแจ้งเหตุดังกล่าว ให้ดำเนินการตามมาตรการส่งเสริมความปลอดภัยในสถานศึกษา และลงบันทึกเหตุการณ์ในสมุดหมายเหตุรายวัน พร้อมทั้งรายงานต้นสังกัด

๒.๑.๔ มาตรการหลังเกิดเหตุ

- ๑) ติดตามแก้ไขปัญหา ช่วยเหลือ เยียวยา พี่นฟู
- ๒) รายงานผลการดำเนินการการแก้ไขปัญหาช่วยเหลือเยียวยา ผ่านระบบ MOE Safety Center หรือ รายงานสำนักงานศึกษาธิการจังหวัด หรือสำนักงานการศึกษาเอกชนจังหวัด หรือสำนักงานคณะกรรมการส่งเสริมการศึกษาเอกชน
- ๓) จัดทำเป็นกรณีศึกษาเพื่อเป็นข้อมูลและแนวทางในการปกป้อง คุ้มครอง ช่วยเหลือนักเรียน
- ๔) ทบทวน ปรับปรุง พัฒนา มาตรการส่งเสริมความปลอดภัยในสถานศึกษา เพื่อป้องกันการเกิดเหตุซ้ำ

๒.๑.๕ หน่วยงานที่ติดต่อขอความช่วยเหลือ

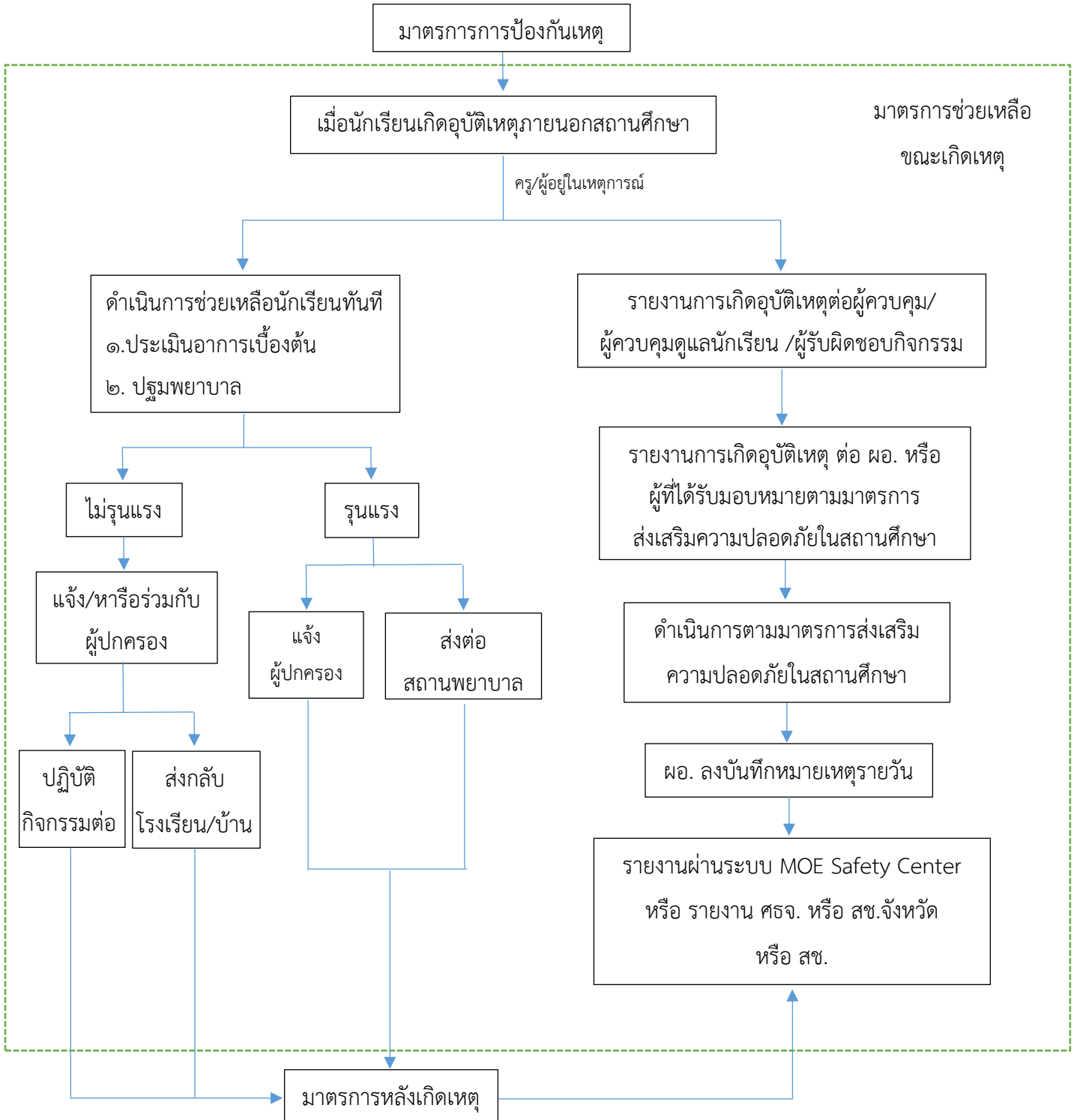
- ๑) ศูนย์ MOE Safety Center ของกระทรวงศึกษาธิการ
- ๒) สำนักงานศึกษาธิการจังหวัด/สำนักงานการศึกษาเอกชนจังหวัด/สำนักงานคณะกรรมการส่งเสริมการศึกษาเอกชน
- ๓) สถานพยาบาลในพื้นที่
- ๔) ศูนย์ฉุกเฉิน โทร. ๑๖๖๙
- ๕) สถานีตำรวจในพื้นที่
- ๖) โรงพยาบาลจิตเวชในพื้นที่

๒.๑.๖ กฎหมายที่เกี่ยวข้อง

๑) ระเบียบกระทรวงศึกษาธิการ ว่าด้วยการพานักเรียน และนักศึกษาไปนอกสถานศึกษา พ.ศ. ๒๕๖๒ และที่แก้ไขเพิ่มเติม (ฉบับที่ ๒) พ.ศ. ๒๕๖๓

๒) ระเบียบกระทรวงศึกษาธิการ ว่าด้วยการควบคุมดูแลการใช้รถโรงเรียน พ.ศ. ๒๕๖๒

๒.๑.๗ แนวทางการคุ้มครองและช่วยเหลือนักเรียน กรณี อุบัติเหตุภายนอกสถานศึกษา



๒.๒ อุบัติเหตุภายในสถานศึกษา

๒.๒.๑ นิยาม

อุบัติเหตุภายในสถานศึกษา หมายถึง อันตรายที่เกิดขึ้นในสถานศึกษาโดยฉับพลันซึ่งไม่คาดคิดมาก่อน อันเกิดขึ้นเองตามธรรมชาติหรือการกระทำของมนุษย์ ส่งผลให้เกิดความเสียหายทั้งร่างกายและทรัพย์สิน

๑) อุบัติเหตุจากอาคารเรียน และห้องเรียน

(๑) อุบัติเหตุที่เกิดจากอาคารเรียน และห้องเรียน หมายถึง อันตรายที่เกิดขึ้นจากการใช้อาคาร ห้องเรียนและห้องปฏิบัติการ ในการเรียนทั้งภาคทฤษฎีและภาคปฏิบัติตามเนื้อหาวิชา ทุกกรณี

(๒) อุบัติเหตุที่เกิดจากการใช้ครุภัณฑ์และอุปกรณ์ หมายถึง อันตรายที่เกิดขึ้นจากการใช้ครุภัณฑ์และอุปกรณ์

ครุภัณฑ์ หมายถึง สิ่งของที่มีลักษณะคงทนถาวร และมีอายุการใช้งานในระยะเวลาประมาณ ๑ ปีขึ้นไป เช่น คอมพิวเตอร์ โต๊ะทำงาน ตู้เหล็ก ตู้เก็บเอกสาร เครื่องถ่ายเอกสาร เครื่องขยายเสียง เป็นต้น

อุปกรณ์ หมายถึง อุปกรณ์ เครื่องมือ เครื่องใช้ วัสดุ เครื่องประกอบหรือเครื่องจักรที่ใช้ไฟฟ้า เป็นต้น

๒) อุบัติเหตุภายในบริเวณโรงเรียน

(๑) อุบัติเหตุบริเวณโรงเรียนและสนามเด็กเล่น หมายถึง อันตรายที่เกิดจากการใช้สนามสนามเด็กเล่น สนามกีฬา อุปกรณ์กีฬา รั้ว ประตูโรงเรียน เขตก่อสร้าง กองวัสดุข่ารด และต้นไม้

(๒) อุบัติเหตุจากสระน้ำ และการจมน้ำ หมายถึง อันตรายที่เกิดจากสระน้ำ บ่อน้ำทำให้เกิดภาวะความบกพร่องระบบทางเดินหายใจอันเกิดจากการจมน้ำ ก่อให้เกิดอันตรายถึงขั้นเสียชีวิตได้ภายใน ๒๔ ชั่วโมง

การจมน้ำ เป็นสาเหตุการเสียชีวิตของเด็กนักเรียนประเภทหนึ่ง อุบัติเหตุการจมน้ำพบว่าเกิดจากการรู้เท่าไม่ถึงการณ์เกิดจากความประมาท ความศรัทธาของมองข้ามความปลอดภัย ไม่เลือกว่าจะเป็นเด็กหรือผู้ใหญ่ ควรได้รับความรู้และฝึกทักษะชีวิตเบื้องต้น เพื่อรองรับปัญหาที่อาจเกิดขึ้นให้สามารถช่วยเหลือตนเองและผู้อื่นได้อย่างถูกวิธี หรือสามารถถ่ายทอดความรู้ให้กับผู้อื่นได้

๒.๒.๒ มาตรการการป้องกันเหตุ

๑) อุบัติเหตุจากอาคารเรียน และห้องเรียน

อันตรายที่เกิดขึ้นจากอาคารเรียน หรืออาคารประกอบของสถานศึกษาซึ่งเป็นสิ่งก่อสร้างถาวรใช้ในการจัดกิจกรรมการเรียนการสอน และกิจกรรมต่าง ๆ อาคารเหล่านี้ย่อมเกิดการชำรุดทรุดโทรม จึงต้องได้รับการบำรุงรักษาดูแลอย่างสม่ำเสมอ ให้อยู่ในสภาพที่ใช้การได้ สามารถรับน้ำหนักของนักเรียนและอุปกรณ์ในอาคาร จึงจะไม่เกิดความเสียหายต่อการเกิดอุบัติเหตุแก่นักเรียนและบุคลากรในสถานศึกษา อุบัติเหตุจากอาคารเรียนอาคารประกอบ มีเหตุจากหลาย ๆ ส่วนของอาคารสถานที่ในสถานศึกษา เช่น

(๑) อาคารเรียน และห้องเรียน ได้แก่ โครงสร้าง ส่วนประกอบของอาคารเรียน เช่น คาน ฝ้า เพดาน พื้น หลังคา เสา ราวบันได ประตู หน้าต่าง กันสาด รางน้ำ และท่อน้ำฝน เป็นต้น ห้องเรียน เช่น ห้องเรียน ห้องปฏิบัติการวิทยาศาสตร์ โรงฝึกงาน เป็นต้น และห้องน้ำ ห้องส้วม

(๒) ครุภัณฑ์และอุปกรณ์ เช่น โต๊ะ เก้าอี้ ตู้ กระดานดำ สายไฟ ปลั๊กไฟ พัดลม เป็นต้น

๑.๑) อุบัติเหตุที่เกิดจากอาคารเรียน และห้องเรียน

มาตรการการป้องกันเหตุ

(๑) สร้างความตระหนักและให้ความรู้ในการรักษาความปลอดภัยแก่นักเรียนและบุคลากร
 (๒) แต่งตั้งบุคลากรดูแลและรับผิดชอบด้านอาคารสถานที่
 (๓) จัดทำป้ายข้อควรระวังด้านความปลอดภัยในจุดอันตราย
 (๔) จัดให้มีแผนการป้องกันการเคลื่อนย้ายในกรณีเกิดเหตุฉุกเฉิน และจัดเตรียมอุปกรณ์ป้องกันอุบัติเหตุที่เหมาะสม เช่น เครื่องมือดับเพลิง

(๕) ตรวจสอบโครงสร้างและส่วนประกอบอาคาร ตลอดจนอุปกรณ์ที่ติดตั้งในส่วนต่าง ๆ ของอาคารอย่างสม่ำเสมอ หรือตรวจสอบโดยส่วนราชการหรือหน่วยงานที่เกี่ยวข้อง เช่น องค์การบริหารส่วนตำบล เทศบาล องค์การบริหารส่วนจังหวัด กรุงเทพมหานคร เมืองพัทยา และองค์กรปกครองส่วนท้องถิ่นอื่น ๆ กรณีที่ตรวจสอบพบความผิดปกติของอาคารให้สั่งปิดอาคาร และประกาศเป็นเขตอันตรายห้ามเข้า และรายงานผู้เกี่ยวข้องเพื่อดำเนินการแก้ไข

(๖) สักรวสภาพของห้องเรียนและห้องปฏิบัติการให้อยู่ในสภาพที่พร้อมใช้งานได้ อย่างปลอดภัย กรณีห้องปฏิบัติการ กำหนดแนวทางปฏิบัติหรือระเบียบในการใช้ห้องปฏิบัติการ และให้ติดสัญลักษณ์เกี่ยวกับอันตรายที่เกิดจากอุปกรณ์ เครื่องมือ สารเคมี แสดงไว้อย่างชัดเจน

(๗) ซ่อมแซมส่วนประกอบของอาคารและอุปกรณ์ติดตั้งต่าง ๆ ให้อยู่ในสภาพที่ปลอดภัย

(๘) ในกรณีไม่สามารถซ่อมแซมได้ ให้ขออนุญาตรื้อถอนอาคารเรียนหรืออาคารประกอบที่ชำรุด หรืออยู่ในสภาพไม่ปลอดภัย

(๙) เมื่อเกิดเหตุฉุกเฉินให้ดำเนินการตามมาตรการส่งเสริมความปลอดภัย ในสถานศึกษา

๑.๒) อุบัติเหตุที่เกิดจากการใช้ครุภัณฑ์และอุปกรณ์

มาตรการการป้องกันเหตุ

(๑) สร้างความตระหนักและให้ความรู้ในการรักษาความปลอดภัย การใช้อุปกรณ์อย่างถูกวิธี แก่นักเรียนและบุคลากร

(๒) สักรว ตรวจสอบครุภัณฑ์และอุปกรณ์อย่างสม่ำเสมอ ให้อยู่ในสภาพเรียบร้อย ใช้งานได้

(๓) จัดวางครุภัณฑ์และอุปกรณ์ในสถานที่ที่เหมาะสมและปลอดภัย

(๔) จัดทำข้อแนะนำและข้อควรระวังในการใช้

(๕) จัดให้มีการอบรมและจัดทำคู่มือในการใช้ครุภัณฑ์และอุปกรณ์อย่างถูกวิธี และเหมาะสมกับงาน

(๖) ผู้รับผิดชอบต้องดูแลอย่างใกล้ชิดในขณะที่มีการปฏิบัติงาน

(๗) ปรับปรุงซ่อมแซมครุภัณฑ์และอุปกรณ์ให้อยู่ในสภาพพร้อมใช้งานได้อย่างปลอดภัย

(๘) ห้ามใช้ครุภัณฑ์และอุปกรณ์ที่ชำรุดโดยเด็ดขาด

(๙) จัดกิจกรรม Big Cleaning Day เพื่อให้นักเรียนปลอดภัยจากอุบัติเหตุที่เกิดจากการใช้ครุภัณฑ์และอุปกรณ์

(๑๐) เมื่อเกิดเหตุฉุกเฉินให้ดำเนินการตามมาตรการส่งเสริมความปลอดภัยในสถานศึกษา

๒) อุบัติเหตุภายในบริเวณโรงเรียน

อุบัติเหตุที่เกิดขึ้นภายในบริเวณโรงเรียนส่วนใหญ่ เป็นเหตุการณ์ที่เกิดขึ้นโดยไม่ได้คาดคิด ไม่ได้ตั้งใจ แต่เมื่อเกิดขึ้นแล้ว มักทำความเสียหายให้กับบุคคลและทรัพย์สิน ปัจจุบันความเจริญก้าวหน้าด้านเทคโนโลยีได้เข้ามามีบทบาทในสังคมไทยอย่างมากโดยเฉพาะโรงเรียน เป็นผลให้ ครู นักเรียน ตลอดจนผู้ที่เกี่ยวข้องทุกคน ได้รับประโยชน์และความสะดวกสบายเป็นอันมาก แต่ในขณะเดียวกัน การเกิดอุบัติเหตุก็เพิ่มเป็นเงาตามตัว

ในบริเวณโรงเรียน อุบัติเหตุส่วนใหญ่ที่พบมักเกิดจากการพลัดตก หกล้ม จากการวิ่งซุกซนของนักเรียน หรือการเล่นกีฬา ทำให้เกิดบาดเจ็บ กระดูกหัก ข้อเคล็ด เป็นต้น บางครั้งเกิดจากบาดเจ็บถูกของมีคมหรือบางครั้งเกิดจากสิ่งปลุกสร้างและเครื่องใช้ของโรงเรียนบกพร่อง สึกกร่อนเสียหาย ซึ่งล้วนแล้วแต่เป็นสาเหตุที่ก่อให้เกิดอุบัติเหตุภายในโรงเรียนได้ทั้งสิ้น อุบัติเหตุภายในบริเวณโรงเรียน มีเหตุจากหลาย ๆ ส่วน เช่น

(๑) อุบัติเหตุบริเวณโรงเรียนและสนามเด็กเล่น

(๒) อุบัติเหตุจากสระน้ำ และการจมน้ำ

๒.๑) อุบัติเหตุบริเวณโรงเรียนและสนามเด็กเล่น

มาตรการการป้องกันเหตุ

(๑) จัดให้มีการให้ความรู้และสร้างความตระหนักเกี่ยวกับอันตรายที่เกิดจากการใช้สนาม สนามเด็กเล่น สนามกีฬา อุปกรณ์กีฬา รั้ว ประตูโรงเรียน เขตก่อสร้าง กองวัสดุชำรุด และต้นไม้ เช่น พืชของยางไม้ พืชจากเกสร และหนาม เป็นต้น

(๒) จัดทำแนวทางปฏิบัติให้แก่ครูและบุคลากร กรณีพบสิ่งแปลกปลอม ซึ่งอาจเป็นวัตถุระเบิด หรือวัตถุอันตรายอื่น ๆ

(๓) จัดให้มีผู้รับผิดชอบและหมั่นตรวจสอบพร้อมจัดทำป้ายข้อกำหนดและวิธีการใช้เครื่องเล่นทุกชนิดในสนาม อุปกรณ์เครื่องเล่น สนามกีฬา รวมถึงรั้ว และประตูโรงเรียน ให้อยู่ในสภาพที่ใช้งานได้อย่างปลอดภัย เพื่อหลีกเลี่ยงการเกิดอุบัติเหตุอย่างน้อยสัปดาห์ละ ๑ ครั้ง ในกรณีที่พบการชำรุดให้รีบดำเนินการปรับปรุงซ่อมแซมให้อยู่ในสภาพที่ใช้งานได้ปลอดภัย

- (๔) จัดให้มีป้ายคำเตือนเพื่อหลีกเลี่ยงการเกิดอุบัติเหตุ และให้มีเขตแนวห้ามผู้ที่ไม่เกี่ยวข้องเข้าใกล้ระหว่างดำเนินการซ่อมแซมหรือรื้อถอน มีสัญลักษณ์บอกเขตให้ชัดเจน
- (๕) จัดให้มีเจ้าหน้าที่ตัดแต่งกิ่งไม้ให้อยู่ในสภาพที่ปลอดภัยอยู่เสมอ หมั่นตรวจสอบและกำจัดแมลงมีพิษ โดยให้ดำเนินการตัดทิ้ง หรือต้นไม้ใหญ่ที่มีผลขนาดใหญ่ให้หมั่นเก็บผลตามเวลาที่เหมาะสม
- (๖) ห้ามนักเรียนอยู่ใต้ต้นไม้ขณะที่มีลมพายุพัดหรือฝนตก และหลีกเลี่ยงการจัดกิจกรรมที่เกี่ยวข้องกับการปีนต้นไม้
- (๗) เมื่อเกิดเหตุฉุกเฉินให้ดำเนินการตามมาตรการส่งเสริมความปลอดภัยในสถานศึกษา

๒.๒) อุบัติเหตุจากสระน้ำ และการจมน้ำ

มาตรการการป้องกันเหตุ

- (๑) สร้างความรู้เกี่ยวกับเรื่องอุบัติเหตุทางน้ำให้เด็กนักเรียนได้เรียนรู้และฝึกปฏิบัติเกี่ยวกับเรื่องของการเอาตัวรอดเมื่อต้องประสบอุบัติเหตุทางน้ำ เช่น รู้จักหลักของการตะโกน โยน ยื่น รวมถึงการลอยตัวในน้ำแบบวิธีต่าง ๆ และที่สำคัญคือต้องมีความรู้เกี่ยวกับการปฐมพยาบาลคนที่ยื่นน้ำเบื้องต้นที่ถูกต้อง นอกจากนี้สถานศึกษาควรจะให้ความรู้เรื่องของการปฏิบัติตนเมื่อต้องทำภารกิจเกี่ยวกับกิจกรรมทางน้ำด้วย โดยเน้นการสอน เรื่องทักษะการเอาตัวรอดและช่วยชีวิตทางน้ำ
- (๒) สำรวจจุดเสี่ยงต่อการจมน้ำของเด็กนักเรียนในสถานศึกษาและบริเวณรอบ ๆ สถานศึกษา
- (๓) จัดให้มีฝาปิดบ่อน้ำ และมีการใช้เครื่องสูบน้ำหรือคันโยกแทนการตก
- (๔) จัดทำรั้วหรือแนวเขตโดยรอบบ่อน้ำ สระน้ำ บ่อเลี้ยงปลา และจัดทำป้ายคำเตือนกำหนดแนวปฏิบัติการใช้
- (๕) ติดตั้งไฟฟ้าส่องสว่างในบริเวณบ่อน้ำ สระน้ำ บ่อเลี้ยงปลา
- (๖) จัดให้มีการปรับปรุงซ่อมแซมให้อยู่ในสภาพสมบูรณ์
- (๗) ห้ามเด็กเล็กเข้าใกล้บริเวณบ่อน้ำ สระน้ำ บ่อเลี้ยงปลา ยกเว้น กรณีที่มีครูควบคุมดูแลนักเรียนอย่างใกล้ชิดในช่วงที่มีการทำกิจกรรม
- (๘) กรณีที่สถานศึกษามีสระว่ายน้ำ หรือกิจกรรมทางน้ำ ให้จัดตั้งอุปกรณ์ชูชีพเพื่อให้เกิดความปลอดภัย และมีครูควบคุมดูแลอย่างใกล้ชิด
- (๙) สถานศึกษาจัดให้มีการสอนว่ายน้ำ เพื่อป้องกันการจมน้ำเป็นไปตามบริบทที่เอื้อของแต่ละพื้นที่
- (๑๐) เมื่อเกิดเหตุฉุกเฉินให้ดำเนินการตามมาตรการส่งเสริมความปลอดภัยในสถานศึกษา

๒.๒.๓ มาตรการช่วยเหลือขณะเกิดเหตุ

เมื่อนักเรียนเกิดอุบัติเหตุในสถานศึกษา ครูหรือผู้อยู่ในเหตุการณ์ ต้องดำเนินการเข้าช่วยเหลือนักเรียนทันที โดยประเมินอาการเบื้องต้นและปฐมพยาบาล

กรณี อาคารไม่รุนแรง ให้ส่งห้องพยาบาล และแจ้งผู้ปกครองทราบ

กรณี อาคารรุนแรง ให้ประสานสถานพยาบาลใกล้เคียงเพื่อนำนักเรียนไปรักษา พร้อมแจ้งผู้ปกครองทราบ

ทั้งนี้ ให้ครูหรือผู้อยู่ในเหตุการณ์ รายงานการเกิดอุบัติเหตุต่อผู้อำนวยการโรงเรียนหรือผู้ที่ได้รับมอบหมายตามมาตรการส่งเสริมความปลอดภัยในสถานศึกษา เมื่อผู้อำนวยการโรงเรียนได้รับแจ้งเหตุดังกล่าว ให้ดำเนินการตามมาตรการส่งเสริมความปลอดภัยในสถานศึกษา และลงบันทึกเหตุการณ์ในสมุดหมายเหตุรายวัน พร้อมทั้งรายงานต้นสังกัด

๒.๒.๔ มาตรการหลังเกิดเหตุ

- ๑) ติดตามแก้ไขปัญหา ช่วยเหลือ เยียวยา พิன்பุ
- ๒) รายงานผลการดำเนินการการแก้ไขปัญหาคือช่วยเหลือเยียวยา ผ่านระบบ MOE Safety Center หรือ รายงานสำนักงานศึกษาธิการจังหวัด หรือสำนักงานการศึกษาเอกชนจังหวัด หรือสำนักงานคณะกรรมการส่งเสริมการศึกษาเอกชน
- ๓) ทบทวน ปรับปรุง พัฒนา มาตรการส่งเสริมความปลอดภัยในสถานศึกษา เพื่อป้องกันการเกิดเหตุซ้ำ

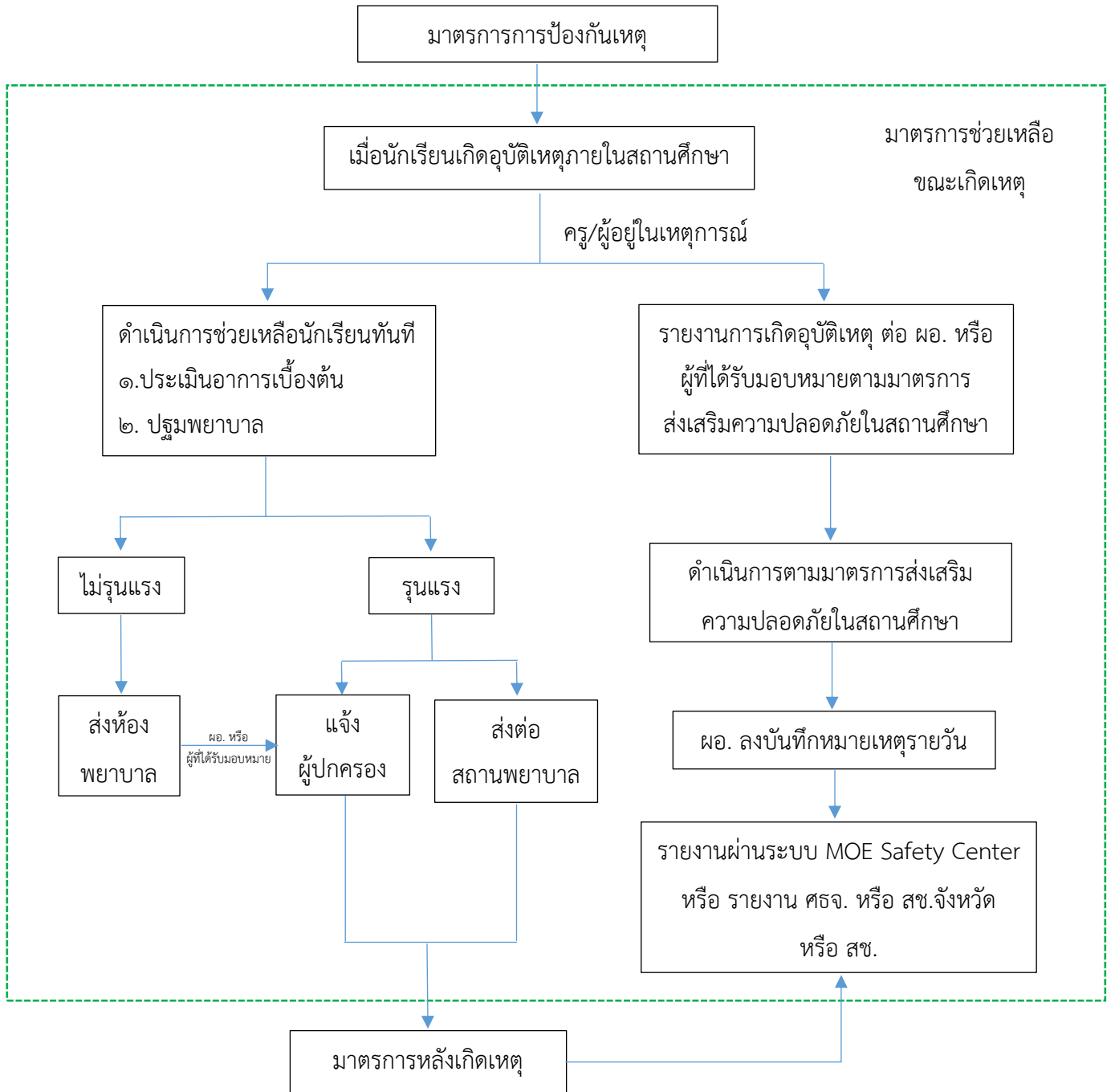
๒.๒.๕ หน่วยงานที่ติดต่อขอความช่วยเหลือ

- ๑) ศูนย์ MOE Safety Center ของกระทรวงศึกษาธิการ
- ๒) สำนักงานศึกษาธิการจังหวัด/สำนักงานการศึกษาเอกชนจังหวัด/สำนักงานคณะกรรมการส่งเสริมการศึกษาเอกชน
- ๓) ศูนย์ฉุกเฉิน โทร. ๑๖๖๙
- ๔) องค์การบริหารส่วนตำบล เทศบาล องค์การบริหารส่วนจังหวัด กรุงเทพมหานคร เมืองพัทยา และองค์กรปกครองส่วนท้องถิ่นอื่น ๆ
- ๕) สถานีตำรวจในพื้นที่
- ๖) โรงพยาบาลใกล้เคียงในพื้นที่

๒.๒.๖ กฎหมาย/นโยบายที่เกี่ยวข้อง

พระราชบัญญัติโรงเรียนเอกชน พ.ศ. ๒๕๕๐ แก้ไขเพิ่มเติม ฉบับที่ ๒ พ.ศ. ๒๕๕๔

๒.๒.๗ แนวทางการคุ้มครองและช่วยเหลือนักเรียน กรณี อุบัติเหตุภายในสถานศึกษา



๒.๓ ภัยธรรมชาติ

๒.๓.๑ นิยาม

ภัยธรรมชาติ หมายถึง ภัยที่รุนแรงหรือเหตุการณ์ที่เกิดขึ้นตามธรรมชาติ หรือเกิดจากความประมาทของบุคคลส่งผลกระทบต่อบุคคล หรือต่อผู้คนเป็นจำนวนมาก เกิดจากสถานการณ์เสี่ยง เช่น อัคคีภัย แผ่นดินไหว วาตภัย และอุทกภัย เป็นต้น ซึ่งมีความสูญเสียทั้งทรัพย์สิน สิ่งของ และผู้คนบาดเจ็บ เสียชีวิต หรือไร้ที่อยู่

อัคคีภัย หมายถึง ภัยอันตรายอันเกิดจากไฟที่ขาดการควบคุมดูแล ทำให้เกิดการติดต่อกลุกลงไปตามบริเวณที่มีเชื้อเพลิงเกิดการลุกไหม้ต่อเนื่อง

แผ่นดินไหว หมายถึง ปรากฏการณ์ธรรมชาติที่เกิดจากการเคลื่อนที่ของแผ่นเปลือกโลก (แนวระหว่างรอยต่อธรณีภาค) ทำให้เกิดการเคลื่อนตัวของชั้นหินขนาดใหญ่เลื่อน เคลื่อนที่ หรือแตกหักและเกิดการโอนถ่ายพลังงานศักย์ ผ่านในชั้นหินที่อยู่ติดกัน พลังงานศักย์นี้อยู่ในรูปคลื่นไหวสะเทือน

วาตภัย หมายถึง ภัยที่เกิดขึ้นจากพายุลมแรง จนทำให้เกิดความเสียหายแก่อาคารบ้านเรือน ต้นไม้ และสิ่งก่อสร้างโดยมีสาเหตุมาจากปรากฏการณ์ทางธรรมชาติ

อุทกภัย หมายถึง ภัยหรืออันตรายที่เกิดจากสภาวะน้ำท่วม หรือน้ำเอ่อล้นฝั่งมากเกินกว่าปกติ หรือน้ำท่วมฉับพลัน หรือเกิดการสะสมน้ำบนพื้นที่ ซึ่งระบายออกไม่ทันทำให้พื้นที่นั้นปกคลุมไปด้วยน้ำ สาเหตุมาจากเกิดฝนตกหนักหรือฝนตกต่อเนื่องเป็นเวลานาน

๒.๓.๒ มาตรการการป้องกันเหตุ

- ๑) สร้างความรู้ความเข้าใจถึงปัญหาและผลกระทบที่เกิดจากธรรมชาติรูปแบบต่าง ๆ
- ๒) ศึกษาแผนป้องกันและบรรเทาสาธารณภัยของแต่ละพื้นที่
- ๓) จัดทำแผนป้องกันและบรรเทาสาธารณภัยฉุกเฉินของสถานศึกษา ซ้อมแผนให้สอดคล้องกับแผนป้องกันและบรรเทาสาธารณภัย ระดับตำบล/อำเภอ/จังหวัด ของกระทรวงมหาดไทย
- ๔) สำรวจความเสี่ยงที่เกิดจากภัยธรรมชาติ และตรวจสอบอุปกรณ์ป้องกันภัย เช่น ถังดับเพลิงให้มีความพร้อมในการทำงาน เป็นต้น
- ๕) ซักซ้อมการเผชิญเหตุภัยธรรมชาติ
- ๖) ให้จัดระบบสื่อสาร เช่น โทรศัพท์ ให้คำนึงถึงการมีระบบฟ้าในกรณีฉุกเฉิน สำหรับพื้นที่ที่มีความเสี่ยงมาก
- ๗) กำหนดผู้รับผิดชอบงานอุบัติเหตุในสถานศึกษา ประสานเครือข่ายชุมชน/หน่วยงานรองรับการแจ้งเตือน แจ้งเหตุ
- ๘) สถานศึกษาที่อยู่ในเขตภัยพิบัติ ทบทวนมาตรการเสี่ยงภัยพิบัติของสถานศึกษา อย่างน้อยภาคเรียนละ ๑ ครั้ง

๒.๓.๓ มาตรการช่วยเหลือขณะเกิดเหตุ

เมื่อเกิดเหตุจากภัยธรรมชาติ ให้ผู้พบเห็นเหตุการณ์แจ้งเตือน (ประชาสัมพันธ์ ประกาศ กดสัญญาณแจ้งเหตุ) และดำเนินการ ดังนี้

- ๑) แจ้งเหตุตามแผนป้องกันและบรรเทาสาธารณภัยที่สถานศึกษากำหนดไว้
- ๒) แจ้งเหตุในช่องทางการสื่อสารที่ใช้ได้รวดเร็วที่สุด เช่น โทรศัพท์ และช่องทางอื่นที่สามารถแจ้งได้ ศูนย์ฉุกเฉิน โทร. ๑๖๖๙ ศูนย์เตือนภัย โทร. ๑๘๖๐ และสถานีตำรวจพื้นที่เกิดเหตุ
- ๓) ให้ผู้นำทาง นำนักเรียน/ครูออกจากพื้นที่เกิดเหตุ ไปยังจุดรวมพล พร้อมตรวจสอบจำนวนนักเรียน ครู และบุคลากร หากพบผู้บาดเจ็บให้รีบนำส่งสถานพยาบาลใกล้เคียง หากไม่พบผู้บาดเจ็บให้ตรวจสอบจำนวนและแจ้งให้อยู่ที่จุดรวมพลจนกว่าเหตุการณ์จะเป็นปกติ
- ๔) รายงานผู้บังคับบัญชาตามลำดับ
- ๕) สถานศึกษาให้ความช่วยเหลือบรรเทาความเดือดร้อนเบื้องต้น

๒.๓.๔ มาตรการหลังเกิดเหตุ

- ๑) ติดตามแก้ไขปัญหา ช่วยเหลือ เยียวยา พิณฟู
- ๒) รายงานผลการดำเนินการแก้ไขปัญหาช่วยเหลือเยียวยา ผ่านระบบ MOE Safety Center หรือ รายงานสำนักงานศึกษาธิการจังหวัด หรือสำนักงานการศึกษาเอกชนจังหวัด หรือสำนักงานคณะกรรมการส่งเสริมการศึกษาเอกชน
- ๓) ทบทวน ปรับปรุง พัฒนา มาตรการส่งเสริมความปลอดภัยในสถานศึกษา เพื่อป้องกันการเกิดเหตุซ้ำ

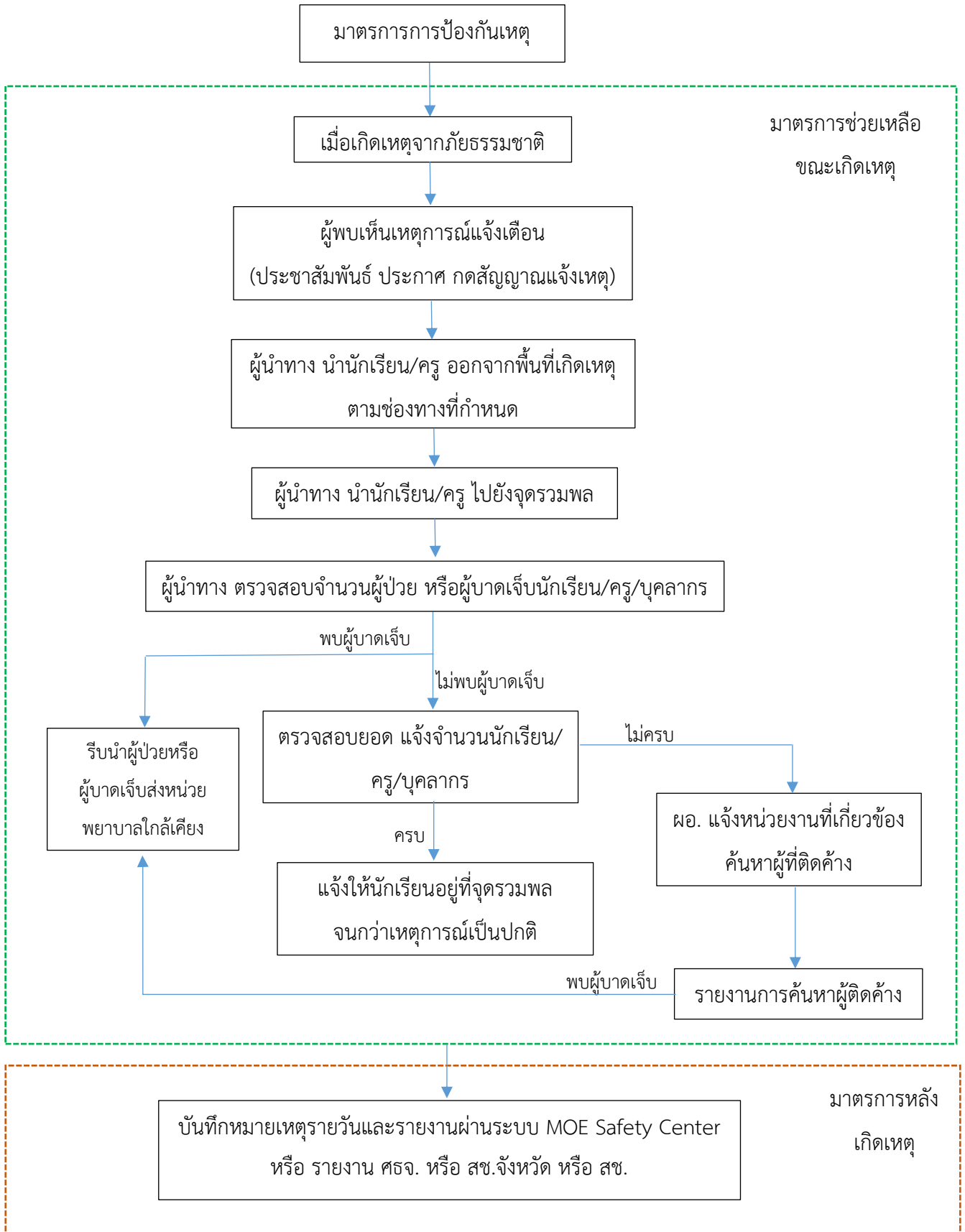
๒.๓.๕ หน่วยงานที่ติดต่อขอความช่วยเหลือ

- ๑) ศูนย์ MOE Safety Center ของกระทรวงศึกษาธิการ
- ๒) สำนักงานศึกษาธิการจังหวัด/สำนักงานการศึกษาเอกชนจังหวัด/สำนักงานคณะกรรมการส่งเสริมการศึกษาเอกชน
- ๓) แจ้งเหตุไฟไหม้ โทร. ๑๙๙
- ๔) ศูนย์ฉุกเฉิน โทร. ๑๖๖๙
- ๕) แจ้งเหตุด่วนเหตุร้าย โทร. ๑๙๑
- ๖) แจ้งเหตุสาธารณภัย โทร. ๑๗๘๔
- ๗) ศูนย์เตือนภัย โทร. ๑๘๖๐
- ๘) ศูนย์ป้องกันและบรรเทาสาธารณภัยอำเภอ/จังหวัด และภูมิภาค

๒.๓.๖ กฎหมาย/นโยบายที่เกี่ยวข้อง

๑. พระราชบัญญัติคุ้มครองเด็ก พ.ศ. ๒๕๔๖
๒. กฎกระทรวง กำหนดหลักเกณฑ์ วิธีการ และเงื่อนไขในการจัดระบบงานและกิจกรรมในการแนะแนว และให้คำปรึกษาและฝึกอบรมแก่นักเรียน นักศึกษา และผู้ปกครอง พ.ศ. ๒๕๔๘ (ข้อ ๓ (๔))
๓. นโยบายความปลอดภัยในสถานศึกษาของกระทรวงศึกษาธิการ

๒.๓.๗ แนวทางการคุ้มครองและช่วยเหลือนักเรียน กรณี ภัยธรรมชาติ



หมายเหตุ ผู้นำทาง คือ ผู้ที่ได้รับมอบหมายให้นำทางตามมาตรการส่งเสริมความปลอดภัยในสถานศึกษา

๒.๔ ภัยอื่น ๆ เช่น

๒.๔.๑ อุบัติเหตุจากสัตว์ทำร้าย

๑) นิยาม

สัตว์ หมายถึง สิ่งมีชีวิตซึ่งแตกต่างไปจากพรรณไม้ ส่วนมากมีความรู้สึกและเคลื่อนไหว ย้ายที่ไปได้เอง เช่น สัตว์บก สัตว์ปีก สัตว์เลื้อยคลาน สัตว์ที่สามารถปลดปล่อยสารพิษออกไป ทำอันตราย แก่มนุษย์โดยตรง โดยสัมผัสทางผิวหนัง หรือโดยการกัด บาด ทิ่มแทง ต่อย หรือพ่นใส่

๒) มาตรการการป้องกันเหตุ

(๑) ให้ความรู้แก่ครู บุคลากร และนักเรียนเกี่ยวกับภัยจากสัตว์ (สัตว์ดุร้าย สัตว์มีพิษ ฯลฯ) ตลอดจนวิธีการป้องกันและปฐมพยาบาลเบื้องต้นกรณีได้รับพิษ

(๒) จัดสภาพแวดล้อมให้สะอาดร่มรื่น ตัดแต่งกิ่งไม้ กำจัดแหล่งที่อยู่อาศัยของสัตว์ เพื่อให้มีความปลอดภัยแก่นักเรียน

(๓) จัดทำป้ายเตือนภัยจากสัตว์ ในบริเวณที่เป็นจุดเสี่ยง เช่น บริเวณรั้วสถานศึกษา ต้นไม้ใหญ่ ซึ่งมักจะเป็นที่อยู่อาศัยของสัตว์ เบื้องต้น

(๔) ประสานความร่วมมือกับหน่วยงานที่เกี่ยวข้องในการกำจัดแหล่งที่อาจเป็นที่อยู่สัตว์

(๕) เมื่อเกิดเหตุฉุกเฉินให้ดำเนินการตามมาตรการส่งเสริมความปลอดภัยในสถานศึกษา

๓) มาตรการช่วยเหลือขณะเกิดเหตุ

เมื่อนักเรียนเกิดอุบัติเหตุในสถานศึกษา ครูหรือผู้อยู่ในเหตุการณ์ ต้องดำเนินการ เข้าช่วยเหลือนักเรียนทันที โดยประเมินอาการเบื้องต้นและปฐมพยาบาล

กรณี อาการไม่รุนแรง ให้ส่งห้องพยาบาล และแจ้งผู้ปกครองทราบ

กรณี อาการรุนแรง ให้ประสานสถานพยาบาลใกล้เคียงเพื่อนำนักเรียนไปรักษา พร้อมแจ้งผู้ปกครองทราบ

ทั้งนี้ ให้ครูหรือผู้อยู่ในเหตุการณ์ รายงานการเกิดอุบัติเหตุต่อผู้อำนวยการโรงเรียนหรือผู้ที่ได้รับมอบหมายตามมาตรการส่งเสริมความปลอดภัยในสถานศึกษา เมื่อผู้อำนวยการโรงเรียนได้รับแจ้งเหตุ ดังกล่าว ให้ดำเนินการตามมาตรการส่งเสริมความปลอดภัยในสถานศึกษา และลงบันทึกเหตุการณ์ ในสมุดหมายเหตุรายวัน พร้อมทั้งรายงานต้นสังกัด

๔) มาตรการหลังเกิดเหตุ

(๑) ติดตามแก้ไขปัญหา ช่วยเหลือ เยียวยา ฟื้นฟู

(๒) รายงานผลการดำเนินการแก้ไขปัญหาคือช่วยเหลือเยียวยา ผ่านระบบ MOE Safety Center หรือ รายงานสำนักงานศึกษาธิการจังหวัด หรือสำนักงานการศึกษาเอกชนจังหวัด หรือสำนักงานคณะกรรมการส่งเสริมการศึกษาเอกชน

(๓) ทบทวน ปรับปรุง พัฒนา มาตรการส่งเสริมความปลอดภัยในสถานศึกษา เพื่อป้องกันการเกิดเหตุซ้ำ

๕) หน่วยงานที่ติดต่อขอความช่วยเหลือ

- (๑) ศูนย์ MOE Safety Center ของกระทรวงศึกษาธิการ
- (๒) สำนักงานศึกษาธิการจังหวัด/สำนักงานการศึกษาเอกชนจังหวัด/สำนักงานคณะกรรมการส่งเสริมการศึกษาเอกชน
- (๓) สถานพยาบาลใกล้เคียง
- (๔) ศูนย์ฉุกเฉิน โทร. ๑๖๖๙
- (๕) สถานีตำรวจพื้นที่เกิดเหตุ (กรณีเสียชีวิต)

๓. ภัยที่เกิดจากผลกระทบต่อสุขภาพทางกายและจิตใจ

- ๓.๑ ภาวะจิตเวช ติดเกม ภัยไซเบอร์ การพนันและการติดยาเสพติด
- ๓.๒ โรคระบาด โรคติดต่อในสถานศึกษา มลภาวะเป็นพิษ และอาหารเป็นพิษ
- ๓.๓ ภัยอื่น ๆ

๓.๑ ภาวะจิตเวช ติดเกม ภัยไซเบอร์ การพนันและการติดยาเสพติด

๓.๑.๑ นิยาม

ภาวะจิตเวช หมายถึง กลุ่มอาการทางจิตใจหรือพฤติกรรมที่ทำให้ผู้ป่วยมีความบกพร่องในกิจวัตรต่าง ๆ หรือเกิดความทุกข์ทรมาน ซึ่งหลายคนไม่รู้ว่าตัวเองป่วย หรือบางคนรู้แต่ไม่มาพบแพทย์ ทำให้อาการหนักขึ้นเรื่อย ๆ จนนำไปสู่ภาวะแทรกซ้อนที่อันตรายถึงชีวิต หากพบความผิดปกติหรือส่งผลกระทบต่อการใช้ชีวิต ควรรีบปรึกษาจิตแพทย์เพื่อวินิจฉัยและวางแผนรักษาก่อนอาการรุนแรง

ภาวะที่ผู้ป่วยมีความผิดปกติทางความคิด อารมณ์หรือพฤติกรรมซึ่งเกิดขึ้นอย่างเฉียบพลันและรุนแรง เช่น ก้าวร้าวคลุ้มคลั่งสับสน อยู่ไม่นิ่ง ทำร้ายตนเอง/ผู้อื่น มีอาการซึมเศร้าหรือวิตกกังวลมาก ฯลฯ อาการดังกล่าวก่อให้เกิดอันตรายต่อตนเองและผู้อื่น หรือเกิดความเสียหายต่อทรัพย์สิน จำเป็นต้องได้รับการช่วยเหลืออย่างเร่งด่วน เพื่อความปลอดภัยของทุกฝ่ายโดยการประเมินอาการ/พฤติกรรม และวางแผนดูแลรักษาอย่างเหมาะสม

การติดเกม/ภัยไซเบอร์ หมายถึง นักเรียนที่หมกมุ่นกับการเล่นเกม/อินเทอร์เน็ต และไม่สามารถควบคุมตนเองในเวลาที่กำหนด ถ้าไม่ได้เล่นจะกระวนกระวายใจมาก บางคนเล่นข้ามวันข้ามคืน การติดเกมหรืออินเทอร์เน็ตส่งผลกระทบต่อตัวนักเรียน เช่น ไม่สนใจเรียน การเรียนตกต่ำ ขาดความรับผิดชอบ หนีเรียนเพื่อไปเล่นเกมส่งผลต่อคุณภาพชีวิตและสัมพันธภาพทางสังคม

การพนัน หมายถึง นักเรียนที่มีพฤติกรรมเล่นการพนัน จัดให้มีการเล่นการพนัน หรือมีวงสูมในวงการเล่น ประพฤติตนไม่สมควรกับสภาพการเป็นนักเรียน มีพฤติกรรมการเล่นเอาเงินและสิ่งของมีค่าด้วยการเสี่ยงโชค หรือใช้ความสามารถโดยคาดเดาผลที่จะเกิดขึ้นในอนาคต ความขำนาญ เล่ห์เหลี่ยม ไหวพริบ และฝีมือ รวมทั้งเสี่ยงโชค ถ้านักเรียนมีพฤติกรรมเล่นการพนันจนติดเป็นนิสัย จะส่งผลให้นักเรียนขาดความซื่อสัตย์ ขาดความรับผิดชอบต่อตนเอง ครอบครัว และสังคม

การติดยาเสพติด หมายถึง สารเคมีหรือวัตถุชนิดใด ซึ่งเมื่อเสพเข้าสู่ร่างกายไม่ว่าจะโดยรับประทาน ดม สูบ ฉีด หรือด้วยวิธีการใด ๆ แล้วทำให้เกิดผลต่อร่างกายและจิตใจ ในลักษณะสำคัญ เช่น ต้องเพิ่มขนาดการเสพขึ้นเป็นลำดับ มีอาการนอนยาเมื่อขาดยา มีความต้องการเสพทั้งร่างกายและจิตใจอย่างรุนแรงอยู่ตลอดเวลา และสุขภาพโดยทั่วไปจะทรุดโทรมลง

๓.๑.๒ มาตรการการป้องกันเหตุ

๑) การรับสมัครนักเรียนเข้าเรียน โรงเรียนควรมีการคัดกรองนักเรียน เกี่ยวกับประวัติสุขภาพ โรคประจำตัว พฤติกรรมที่อาจจะไม่ปกติ ยาที่ต้องรับประทานเป็นประจำ เพื่อให้โรงเรียนสามารถดูแลช่วยเหลือนักเรียนได้ทันที

๒) โรงเรียนให้ความรู้ ความเข้าใจ เกี่ยวกับภัยที่เกิดจากผลกระทบต่อสุขภาพทางกายและจิตใจ เช่น ภาวะจิตเวช ติดเกม ภัยไซเบอร์ การพนัน ยาเสพติด เป็นต้น

๓) ผู้บริหารย้าให้ครูประจำชั้น/ครูผู้สอน ประเมินและสังเกตพฤติกรรมนักเรียนในทุกครั้ง ก่อนการสอนหรือทำกิจกรรม

๔) จัดกิจกรรมเสริมทักษะชีวิตในสถานศึกษา

๕) พัฒนาครูประจำชั้นให้เป็นครูแนะแนว และนักจิตวิทยาประจำชั้นเรียน

๓.๑.๓ มาตรการช่วยเหลือขณะเกิดเหตุ

ผู้บริหาร/ครูสังเกตพบพฤติกรรมของนักเรียนที่มีแนวโน้มผิดปกติ เช่น เอะอะ ก้าวร้าว หรือไม่เป็นมิตร พกอาวุธ แสดงท่าทางต่อสู้อหรือมีการเคลื่อนไหวตลอดเวลา หรือเกือบตลอดเวลา ระมัดระวังตัวมาก หวาดระแวง หรือหวาดกลัว มีอารมณ์ซึมเศร้าอย่างรุนแรง อารมณ์โกรธ โดยเฉพาะอารมณ์โกรธที่นักเรียนควบคุมไม่ได้ มีความคิดจะฆ่าตนเองหรือฆ่าผู้อื่น หวาดระแวงว่าจะมีคนมาทำร้าย ความรู้สึกผิด ความคิดว่าตนเองไร้ค่า หมดหวัง ขาดที่พึ่ง และโดดเดี่ยว ต้องให้ความช่วยเหลือเบื้องต้น แจ้งผู้ปกครองเพื่อรับทราบ พฤติกรรม หาแนวทางแก้ไข และประสานหน่วยงานที่เกี่ยวข้องเพื่อให้ความช่วยเหลือ หรืออาจแนะนำให้ผู้ปกครองนำนักเรียนไปพบแพทย์ผู้เชี่ยวชาญเฉพาะด้าน

ทั้งนี้ โรงเรียนต้องเฝ้าสังเกตพฤติกรรมของนักเรียน และแจ้งให้ผู้ปกครองทราบพฤติกรรมของนักเรียนเป็นประจำ

๓.๑.๔ มาตรการหลังเกิดเหตุ

๑) ติดตามแก้ไขปัญหา ช่วยเหลือ เยียวยา ฟื้นฟู

๒) รายงานผลการดำเนินการแก้ไขปัญหาช่วยเหลือเยียวยา ผ่านระบบ MOE Safety Center หรือ รายงานสำนักงานศึกษาธิการจังหวัด หรือสำนักงานการศึกษาเอกชนจังหวัด หรือสำนักงานคณะกรรมการส่งเสริมการศึกษาเอกชน

๓) ทบทวน ปรับปรุง พัฒนา มาตรการส่งเสริมความปลอดภัยในสถานศึกษา เพื่อป้องกันการเกิดเหตุซ้ำ

๓.๑.๕ หน่วยงานที่ติดต่อขอความช่วยเหลือ

- ๑) ศูนย์ MOE Safety Center ของกระทรวงศึกษาธิการ
- ๒) สำนักงานศึกษาธิการจังหวัด/สำนักงานการศึกษาเอกชนจังหวัด/สำนักงานคณะกรรมการส่งเสริมการศึกษาเอกชน
 - ๓) สถานพยาบาล
 - ๔) ศูนย์ฉุกเฉิน โทร. ๑๖๖๙
 - ๕) สถานีตำรวจในพื้นที่
 - ๖) โรงพยาบาลจิตเวชในพื้นที่
 - ๗) องค์การปกครองส่วนท้องถิ่นในพื้นที่
 - ๘) ศูนย์ช่วยเหลือสังคม (OSCC) โทร. ๑๓๐๐
 - ๙) สายด่วนยาเสพติด (สถาบันธัญญารักษ์) โทร. ๑๑๖๕
 - ๑๐) สายด่วนสำนักงาน ปปส. โทร. ๑๓๘๖

๓.๑.๖ กฎหมายที่เกี่ยวข้อง

- ๑) พระราชบัญญัติคุ้มครองเด็ก พ.ศ. ๒๕๔๖
- ๒) พระราชบัญญัติคุ้มครองผู้ถูกกระทำทารุณกรรมในครอบครัว พ.ศ. ๒๕๕๐
- ๓) พระราชบัญญัติส่งเสริมการพัฒนาเด็กและเยาวชนแห่งชาติ พ.ศ. ๒๕๕๐
- ๔) พระราชบัญญัติคุ้มครองแรงงาน พ.ศ. ๒๕๔๑ และที่แก้ไขเพิ่มเติม พ.ศ. ๒๕๖๒
- ๕) อนุสัญญาว่าด้วยสิทธิเด็ก
- ๖) อนุสัญญาว่าด้วยการขจัดแรงงานเด็กในรูปแบบที่เลวร้าย (หมายเลขที่ ๑๘๒)

๓.๒ โรคระบาด โรคติดต่อในสถานศึกษา มลภาวะเป็นพิษ และอาหารเป็นพิษ

๓.๒.๑ นิยาม

โรคระบาด คือ โรคติดต่อหรือโรคที่ยังไม่ทราบสาเหตุของการเกิดโรคแน่ชัด ซึ่งอาจแพร่ไปสู่ผู้อื่นได้อย่างรวดเร็วและกว้างขวาง หรือมีภาวะของการเกิดโรคมกผิดปกติกว่าที่เคยเป็นมา

โรคติดต่อ คือ โรคที่เกิดจากเชื้อโรคหรือพิษของเชื้อโรคซึ่งสามารถแพร่โดยตรง หรือทางอ้อมมาสู่คน

มลภาวะเป็นพิษ คือ ภาวะของสภาพแวดล้อมที่มีองค์ประกอบไม่เหมาะสมต่อการนำมาใช้ประโยชน์ แต่กลับเป็นพิษหรือเป็นอันตรายต่อสุขภาพ หรือก่อความรำคาญแก่มนุษย์

อาหารเป็นพิษ (Food poisoning) หมายถึง โรคติดต่อทางอาหารและน้ำชนิดหนึ่ง เกิดจากการรับประทานอาหารและน้ำที่ปนเปื้อนเชื้อโรคหรือสารพิษจากพืช สัตว์ สารเคมี และโลหะหนัก ส่งผลให้เกิดอาการคลื่นไส้ อาเจียน ถ่ายอุจจาระเหลวเป็นน้ำหรือมีมูกเลือดปน ปวดมวนท้อง อาจมีไข้ ปวดเมื่อยร่างกาย ปวดศีรษะ หรือผื่นขึ้นตามร่างกาย

โรคติดต่อทางอาหารและน้ำ (Food and water borne disease) หมายถึง โรคที่เกิดจากการรับประทานอาหารและน้ำที่ปนเปื้อนเชื้อโรค หรือสารพิษ ซึ่งอาจจะมียู่ตั้งแต่แรกในอาหารและน้ำ หรือปนเปื้อนภายหลังจากสิ่งแวดล้อม โดยเฉพาะอย่างยิ่งเรื่องของสุขวิทยาส่วนบุคคล เช่น โรคอุจจาระร่วง อาหารเป็นพิษ บิด อหิวาตกโรค และไทฟอยด์ เป็นต้น

๓.๒.๒ มาตรการการป้องกันเหตุ

๑) การรับสมัครนักเรียนเข้าเรียน โรงเรียนควรมีการคัดกรองนักเรียน เกี่ยวกับประวัติสุขภาพ โรคประจำตัว พฤติกรรมที่อาจจะไม่ปกติ ยาที่ต้องรับประทานเป็นประจำ เพื่อให้โรงเรียนสามารถดูแลช่วยเหลือนักเรียนได้ทันที

๒) โรงเรียนให้ความรู้ ความเข้าใจ จัดกิจกรรมเกี่ยวกับการป้องกันภัยที่ส่งผลต่อสุขภาพ เช่น โรคระบาด/โรคติดต่อในสถานศึกษา/มลภาวะเป็นพิษ/สุขลักษณะหรืออนามัย เป็นต้น

๓) ตรวจสอบสุขภาพนักเรียน ครู บุคลากรและเจ้าหน้าที่ในสถานศึกษา ผู้ประกอบการอาหาร ผู้ขายอาหาร ฯลฯ เป็นประจำ โดยหน่วยงานสาธารณสุขหรือหน่วยงานที่เกี่ยวข้อง และควรมีสมาชิกที่กประวัติ การตรวจสอบสุขภาพประจำตัวทุกคน กรณี นักเรียนมีโรคประจำตัวควรได้รับการดูแลจากแพทย์อย่างใกล้ชิด

๔) ผู้บริหารย้ำให้ครูประจำชั้น/ครูผู้สอน ประเมินและสังเกตพฤติกรรม อาการนักเรียนในทุกครั้ง ก่อนการสอนหรือทำกิจกรรม

๕) แจ้งหน่วยงานที่เกี่ยวข้องเพื่อดำเนินการป้องกันโรคระบาด โรคติดต่อตามฤดูกาล มลภาวะเป็นพิษ

๖) โรงเรียนดำเนินการจัดระบบการสุขาภิบาลอาหาร และปฏิบัติตามหลักการ “กินร้อน ช้อนกลาง ล้างมือ”

๓.๒.๓ มาตรการช่วยเหลือขณะเกิดเหตุ

๑) ผู้บริหาร/ครูสังเกตประเมินสถานการณ์ โดยการสังเกตอาการ หากมีอาการผิดปกติ ควรดูแลอย่างใกล้ชิด หากมีอาการรุนแรงให้ไปพบแพทย์ต้องให้ความช่วยเหลือเบื้องต้น แจ้งผู้ปกครองเพื่อรับทราบ

๒) กรณีเป็นโรคติดต่อ ให้คัดกรองและแยกผู้ที่มีความเสี่ยงออก เพื่อป้องกันการแพร่ระบาด หรือมีการระบาดมากให้ผู้บริหารสถานศึกษาพิจารณาปิดสถานศึกษา โดยขอคำแนะนำจากสถานพยาบาล หรือสาธารณสุขในพื้นที่

๓) ประสานความร่วมมือหน่วยงาน/ผู้ที่มีส่วนเกี่ยวข้อง

๓.๒.๔ มาตรการหลังเกิดเหตุ

๑) ติดตามแก้ไขปัญหา ช่วยเหลือ เยียวยา พี่นฟู

๒) รายงานผลการดำเนินการแก้ไขปัญหาช่วยเหลือเยียวยา ผ่านระบบ MOE Safety Center หรือ รายงานสำนักงานศึกษาธิการจังหวัด หรือสำนักงานการศึกษาเอกชนจังหวัด หรือสำนักงานคณะกรรมการส่งเสริมการศึกษาเอกชน

๓) ทบทวน ปรับปรุง พัฒนา มาตรการส่งเสริมความปลอดภัยในสถานศึกษา เพื่อป้องกันการเกิดเหตุซ้ำ

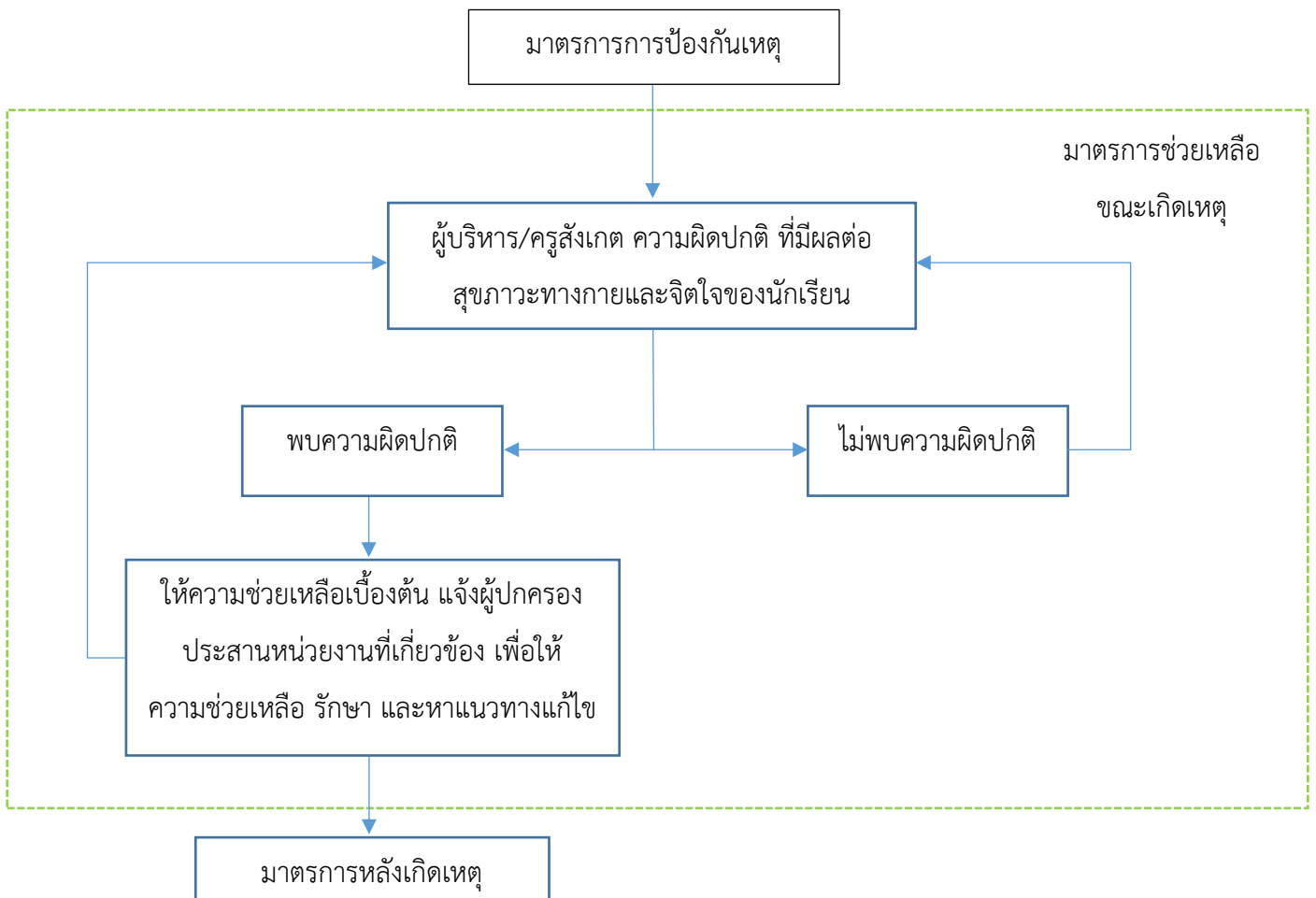
๓.๒.๕ หน่วยงานที่ติดต่อขอความช่วยเหลือ

- ๑) ศูนย์ MOE Safety Center ของกระทรวงศึกษาธิการ
- ๒) สำนักงานศึกษาธิการจังหวัด/สำนักงานการศึกษาเอกชนจังหวัด/สำนักงานคณะกรรมการส่งเสริมการศึกษาเอกชน
 - ๓) สถานพยาบาลใกล้เคียง
 - ๔) ศูนย์ฉุกเฉิน โทร. ๑๖๖๙
 - ๕) โรงพยาบาลส่งเสริมสุขภาพในตำบล
 - ๖) โรงพยาบาลในพื้นที่
 - ๗) องค์กรปกครองส่วนท้องถิ่นในพื้นที่

๓.๒.๖ กฎหมายที่เกี่ยวข้อง

- ๑) พระราชบัญญัติโรคติดต่อ พ.ศ. ๒๕๕๘
- ๒) ประกาศกระทรวงสาธารณสุข เรื่อง ชื่อและอาการสำคัญของโรคติดต่ออันตราย (ฉบับที่ ๓) พ.ศ. ๒๕๖๓

๓.๒.๗ แนวทางการคุ้มครองและช่วยเหลือนักเรียน ภัยที่เกิดจากผลกระทบต่อสุขภาวะทางกายและจิตใจ



๓.๓ ภัยอื่น ๆ

๓.๓.๑ นิยาม

ภัยอื่น ๆ หมายถึง ภัยนอกเหนือจากที่กล่าวมาแล้ว ที่เกิดขึ้นกับนักเรียนหรือสถานศึกษา ซึ่งก่อให้เกิดอันตรายแก่นักเรียนหรือเกิดผลกระทบต่อสถานศึกษาทางด้านสุขภาวะทางกายและจิตใจ

๓.๓.๒ ขั้นตอนการคุ้มครองและช่วยเหลือนักเรียน มาตรการการป้องกันเหตุ มาตรการช่วยเหลือขณะเกิดเหตุ มาตรการหลังเกิดเหตุ ดำเนินการเช่นเดียวกับ ภัยที่เกิดจากผลกระทบต่อสุขภาวะทางกายและจิตใจ

ส่วนที่ ๓

หน่วยงานที่เกี่ยวข้องในการคุ้มครองและช่วยเหลือนักเรียน

๑. สำนักงานคณะกรรมการส่งเสริมการศึกษาเอกชน

Office of the Private Education Commission (OPEC)

๓๑๙ วังจันทน์เกษม ถนนราชดำเนินนอก แขวงดุสิต เขตดุสิต กรุงเทพมหานคร ๑๐๓๐๐

โทร. ๐ ๒๒๘๒ ๑๐๐๐ สายด่วน สช. ๑๖๙๓

Website : www.opec.go.th Facebook : สำนักงานคณะกรรมการส่งเสริมการศึกษาเอกชน

๒. หน่วยงานสังกัด สำนักงานตำรวจแห่งชาติ

๑. กองบังคับการปราบปรามการค้ำมนุษย์

ตึกกองบัญชาการตำรวจสอบสวนกลาง ชั้นที่ ๑๗ - ๑๙ ถนนพหลโยธิน แขวงจอมพล เขตจตุจักร กรุงเทพมหานคร ๑๐๙๐๐

HOTLINE ๑๑๙๑ Website : www.atpdpolice.com

๒. ศูนย์พิทักษ์เด็ก สตรี ครอบครัว ป้องกันปราบปรามการค้ำมนุษย์ และภาคประมง

สำนักงานตำรวจแห่งชาติ (ศพตส.ตร.)

สำนักงานตำรวจแห่งชาติ อาคารที่ ๑ ชั้นที่ ๗ ถนนพระรามที่ ๑ เขตปทุมวัน กรุงเทพมหานคร ๑๐๓๓๐

แจ้งเบาะแสด่วน โทร. ๑๕๗๙

๓. หน่วยงานสังกัด กระทรวงการพัฒนาสังคม และความมั่นคงของมนุษย์

๑. สถานคุ้มครองสวัสดิภาพผู้เสียหายจากการค้ำมนุษย์ (บ้านเกร็ดตระการ) จังหวัดนนทบุรี

๓๔/๑ หมู่ที่ ๒ ตำบลเกาะเกร็ด อำเภอปากเกร็ด จังหวัดนนทบุรี ๑๑๑๒๐

โทร. ๐ ๒๕๘๔ ๕๑๑๕, ๐ ๒๕๘๔ ๕๑๑๖ Website : <https://kredtrakarnhome.com>

๒. สถานคุ้มครองสวัสดิภาพผู้เสียหายจากการค้ำมนุษย์ (บ้านนารีสวัสดิ์) จังหวัดนครราชสีมา

๑๔๒๒ ถนนสุรนารายณ์ ตำบลในเมือง อำเภอเมือง จังหวัดนครราชสีมา ๓๐๐๐๐

โทร. ๐ ๔๔๙๒ ๒๖๖๘-๙ โทรสาร ๐ ๔๔๙๒ ๒๗๙๒

Website : <https://bannaree.m-society.go.th> E-mail : bannareesawat.datip@m-society.go.th

๓. สถานคุ้มครองสวัสดิภาพผู้เสียหายจากการค้ำมนุษย์ (บ้านสองแคว) จังหวัดพิษณุโลก

๔๙๒/๔ หมู่ที่ ๑๗ ตำบลหนองกุลา อำเภอบางระกำ จังหวัดพิษณุโลก ๖๕๑๔๐

โทร. ๐ ๕๕๙๘ ๑๒๔๐-๑ โทรสาร ๐ ๕๕๙๘ ๑๒๔๐ ต่อ ๒๒

Website : <http://songkhawehome.com> E-mail : songkhawe@hotmail.com

๔. สถานคุ้มครองสวัสดิภาพผู้เสียหายจากการค้ามนุษย์ จังหวัดสุราษฎร์ธานี
 ๓๙/๗ หมู่ที่ ๙ ตำบลขุนทะเล อำเภอเมือง จังหวัดสุราษฎร์ธานี ๘๔๑๐๐
 โทร. ๐ ๗๗๓๕ ๕๐๘๐-๑

Website : <https://suratthani.m-society.go.th> E-mail : bansrisurat.datip@m-society.go.th

๕. สถานคุ้มครองสวัสดิภาพผู้เสียหายจากการค้ามนุษย์ จังหวัดปทุมธานี
 ๒ ตำบลรังสิต อำเภอธัญบุรี ปทุมธานี ๑๒๑๑๐ โทร. ๐ ๒๕๗๗ ๓๘๒๖

๖. สถานคุ้มครองสวัสดิภาพผู้เสียหายจากการค้ามนุษย์ จังหวัดระนอง
 ๙๘๙ หมู่ ๓ ตำบลบางรีน อำเภอเมืองระนอง จังหวัดระนอง ๘๕๐๐๐
 โทร. ๐ ๗๗๘๑ ๐๓๗๕-๖

Website : <https://ranongmshelter.m-society.go.th> E-mail : ranong.datip@m-society.go.th

๗. สถานคุ้มครองสวัสดิภาพผู้เสียหายจากการค้ามนุษย์ จังหวัดสงขลา
 ๒๑๗ หมู่ที่ ๑๑ ถนนเพชรเกษม ตำบลกำแพงเพชร อำเภอรัตภูมิ จังหวัดสงขลา ๙๐๑๘๐
 โทร. ๐ ๗๔๕๘ ๔๓๑๖ โทรสาร ๐ ๗๔๕๘ ๔๓๑๗

Website : <https://government.icti.co.th/songkhlashelter>

Email : songkhla.aht@m-society.go.th

๘. สถานคุ้มครองสวัสดิภาพผู้เสียหายจากการค้ามนุษย์ จังหวัดเชียงราย
 ๑๒๖ หมู่ที่ ๑๐ บ้านป่ายางน้อย ตำบลเวียงเหนือ อำเภอเวียงชัย จังหวัดเชียงราย ๕๗๒๑๐
 โทร. ๐ ๕๓๖๐ ๒๖๘๙ โทรสาร ๐ ๕๓๖๐ ๒๖๙๐

Website : <https://banchiangrai.m-society.go.th> Email : Chiangrai.datip@m-society.go.th

๔. บ้านพักเด็กและครอบครัว กรมพัฒนาสังคมและสวัสดิการ ๗๗ แห่ง (ทั่วประเทศไทย)

๕. หน่วยงานสังกัดกระทรวงยุติธรรม

๑. กรมคุ้มครองสิทธิและเสรีภาพ กระทรวงยุติธรรม

เลขที่ ๔๐๔ ชั้น ๕ ถนนแจ้งวัฒนะ แขวงทุ่งสองห้อง เขตหลักสี่ กรุงเทพมหานคร ๑๐๒๑๐
 สายด่วนยุติธรรม โทร. ๑๑๑๑ กิต ๗๗ Website : www.rlpd.go.th

๒. การสอบสวนคดีพิเศษ (DSI)

๑๒๘ ถนนแจ้งวัฒนะ แขวงทุ่งสองห้อง เขตหลักสี่ กรุงเทพมหานคร ๑๐๒๑๐
 โทร. ๐ ๒๘๓๑ ๙๘๘๘ ๐ ๒๘๗๕ ๙๘๘๘

Website : www.dsi.go.th E-mail : dsi@dsi.go.th

๖. หน่วยงานภาคเอกชน

๑. มูลนิธิศูนย์พิทักษ์สิทธิเด็ก

๙๙๙ ซอยจรัญญูสนิทวงศ์ ๑๒ ถนนจรัญญูสนิทวงศ์ แขวงท่าพระ เขตบางกอกใหญ่ กรุงเทพมหานคร ๑๐๖๐๐
 โทร. ๐ ๒๔๑๒ ๐๗๓๙, ๐ ๒๘๖๔ ๑๔๒๑ และ ๐ ๒๔๑๒ ๑๑๙๖ โทรสาร ๐ ๒๔๑๒ ๙๘๓๓
 Website : www.thaichildrights.org E-mail : cpcrheadoffice1981@gmail.com

๒. มูลนิธิเพื่อนหญิง

๓๘๖/๖๑-๖๒ ซ.รัชดาภิเษก ๔๔ (ซอยเฉลิมสุข) ถนนรัชดาภิเษก แขวงลาดยาว เขตจตุจักร
 กรุงเทพมหานคร ๑๐๙๐๐ โทร. ๐ ๒๕๑๓ ๑๐๐๑
 Website : www.fowomen.org E-mail : fowomen@gmail.com

๓. มูลนิธิพิทักษ์สตรี

๓๒๘/๑ สำนักกลางนักเรียนคริสเตียน ถนนพญาไท เขตราชเทวี กรุงเทพมหานคร ๑๐๔๐๐
 โทร. ๐ ๒๒๑๔ ๕๑๕๗-๘, ๐ ๙๔๔๐๓ ๗๐๓๗ โทรสาร ๐ ๒๕๑๓ ๑๙๒๙
 Website : <https://aatthai.org/>

๔. มูลนิธิศุภนิมิตแห่งประเทศไทย

๘๐๙ ซอยศุภนิมิต ถนนประชาอุทิศ แขวงสามเสนนอก เขตห้วยขวาง กรุงเทพมหานคร ๑๐๓๑๐
 โทรศัพท์ ๐ ๒๐๒๒ ๙๒๐๐
 Website : www.worldvision.or.th E-mail : info@worldvision.or.th

๕. ศูนย์ข้อมูลคนหาย มูลนิธิกระจกเงา

๘/๑๒ ซ.วิภาวดี ๔๔ ถนนวิภาวดี-รังสิต แขวงลาดยาว เขตจตุจักร กรุงเทพมหานคร ๑๐๙๐๐
 โทรสายด่วน ๐๘ ๐๗๗๕ ๒๖๗๓ โทรสาร ๐ ๒๕๒๒ ๒๔๘๑
 Website : www.backtohome.org E-mail : Info@backtohome.org
 Facebook : ศูนย์ข้อมูลคนหาย มูลนิธิกระจกเงา

๖. สภานายความ ในพระบรมราชูปถัมภ์

๒๔๙ ถนนพหลโยธิน แขวงอนุสาวรีย์ เขตบางเขน กรุงเทพมหานคร ๑๐๒๒๐
 โทรศัพท์ : ๐ ๒๕๒๒ ๗๑๒๔-๗, ๐ ๒๕๒๒ ๗๑๔๓-๗

๗. ศูนย์วิจัยโรคเอดส์ สภากาชาดไทย (คลินิกนิรนาม)

๑๐๔ ถนนราชดำริ แขวงปทุมวัน เขตปทุมวัน กรุงเทพมหานคร ๑๐๓๓๐
 โทร. ๐ ๒๒๕๑ ๖๗๑๑-๕ โทรสาร ๐ ๒๒๕๔ ๗๕๗๗ E-mail : aids@trcarc.org

๗. หน่วยแพทย์กู้ชีพ

ศูนย์เอราวัณ สำนักงานการแพทย์กรุงเทพมหานคร	โทร. ๑๖๔๖
สถาบันการแพทย์ฉุกเฉินแห่งชาติ	โทร. ๑๖๖๙

๘. เหตุการณ์เหตุร้าย

แจ้งเหตุด่วนเหตุร้าย	โทร. ๑๙๑
กองปราบปราม แจ้งข่าวอาชญากรรม	โทร. ๑๑๙๕
ตำรวจทางหลวง	โทร. ๑๑๙๓
ตำรวจท่องเที่ยว	โทร. ๑๑๕๕
กอ.รมน.	โทร. ๑๓๗๔, ๐ ๒๒๔๑ ๒๐๕๑-๕๖

๙. อุบัติเหตุสาธารณภัย

ศูนย์ดับเพลิง, สัตว์เข้าบ้าน	โทร. ๑๙๙, ๐ ๒๓๕๔ ๖๘๕๘
ศูนย์ปลอดภัยคมนาคม	โทร. ๑๓๕๖
ศูนย์ป้องกันและบรรเทาสาธารณภัย	โทร. ๑๗๘๔
ศูนย์เตือนภัยพิบัติแห่งชาติ	โทร. ๑๙๒, ๐ ๒๓๙๙ ๔๑๑๔
ศูนย์ควบคุมการจราจร	โทร. ๑๑๙๗
รับแจ้งอุบัติเหตุ, เหตุการณ์ทางน้ำ	โทร. ๑๑๙๖
กรมควบคุมมลพิษ	โทร. ๑๖๕๐
ศูนย์ควบคุมระบบการจราจรบนทางด่วน	โทร. ๑๕๔๓
สายด่วน กรุงเทพมหานคร	โทร. ๑๕๕๕
สถานีวิทยุร่วมด้วยช่วยกัน	โทร. ๑๖๖๗, ๐ ๒๗๓๐ ๒๔๐๐
สถานีวิทยุ จส.๑๐๐	โทร. ๑๑๓๗, ๐ ๒๓๕๐ ๓๔๑๐ ๑๑
สถานีวิทยุ สวพ.๙๑	โทร. ๑๖๔๔
ศูนย์วิทยุรามมา	โทร. ๐ ๒๓๕๔ ๖๙๙๙
ศูนย์วิทยุกรุงธน	โทร. ๐ ๒๔๕๑ ๗๒๒๗-๙
มูลนิธิป่อเต็กตึ๊ง ๒๔ ชม.	โทร. ๐ ๒๒๒๖ ๔๔๔๔-๘
มูลนิธิร่วมกตัญญู	โทร. ๐ ๒๗๕๑ ๐๙๕๑-๓
ศูนย์บริการข้อมูลกรมควบคุมโรค	โทร. ๑๔๒๒, ๐ ๒๕๙๐ ๓๐๐๐
กองระบาดวิทยา	โทร. ๐ ๒๕๙๐ ๓๘๔๔

๑๐. ปัญหาการศึกษา

สายด่วนการศึกษา กระทรวงศึกษาธิการ	โทร. ๑๕๗๙
สายด่วน สช.	โทร. ๑๖๙๓

๑๑. ปัญหายาเสพติด

เลิกบุหรี่	โทร. ๑๖๐๐
สายด่วนยาเสพติด	โทร. ๑๓๘๖
สายด่วนบำบัดยาเสพติด	โทร. ๑๑๖๕
สถาบันบำบัดรักษาและฟื้นฟูผู้ติดยาเสพติด แห่งชาติบรมราชชนนี (สบยช.)	โทร. ๐ ๒๕๓๑ ๐๐๘๐-๘

๑๒. ปัญหาสุขภาพจิต

บริการสายด่วนสุขภาพจิต	โทร. ๑๓๒๓
มูลนิธิศูนย์ฮอทไลน์	โทร. ๐ ๒๒๗๗ ๘๘๑๑ , ๐ ๒-๒๗๗ ๗๖๙๙
สถาบันสุขภาพจิตเด็กและวัยรุ่นราชนครินทร์	โทร. ๐ ๒๒๔๘ ๘๙๙๙

๑๓. หน่วยงานด้านปัญหาคนพิการ

ศูนย์บริการเบ็ดเสร็จ (กรมพัฒนาสังคมฯ)	โทร. ๐ ๒๖๕๙ ๖๑๗๐-๑
สภาคนพิการทุกประเภทแห่งประเทศไทย	โทร. ๐ ๒๓๕๔ ๔๒๖๐
สมาคมคนพิการแห่งประเทศไทย	โทร. ๐ ๒๑๔๗ ๑๘๒๐
สมาคมคนหูหนวกแห่งประเทศไทย	โทร. ๐ ๒๐๑๒ ๗๔๕๙
สมาคมคนตาบอดแห่งประเทศไทย	โทร. ๐ ๒๒๔๖ ๓๘๓๕
สมาคมผู้ปกครองบุคคลออทิสซึม (ไทย)	โทร. ๐ ๒๔๑๑ ๒๘๙๙, ๐ ๒๔๑๘ ๓๓๙๙

กฎหมาย/กฎระเบียบที่เกี่ยวข้อง

๑. พระราชบัญญัติคุ้มครองเด็ก พ.ศ. ๒๕๔๖
๒. พระราชบัญญัติคุ้มครองผู้ถูกระทำทารุณกรรมในครอบครัว พ.ศ. ๒๕๕๐
๓. พระราชบัญญัติส่งเสริมการพัฒนาเด็กและเยาวชนแห่งชาติ พ.ศ. ๒๕๕๐
๔. พระราชบัญญัติคุ้มครองแรงงาน พ.ศ. ๒๕๔๑ และที่แก้ไขเพิ่มเติม พ.ศ. ๒๕๖๒
๕. พระราชบัญญัติระเบียบข้าราชการครูและบุคลากรทางการศึกษา พ.ศ. ๒๕๔๗ และที่แก้ไขเพิ่มเติม (ฉบับที่ ๒) พ.ศ. ๒๕๕๑ (ฉบับที่ ๓) พ.ศ. ๒๕๕๓ และ (ฉบับที่ ๔) พ.ศ. ๒๕๖๒
๖. พระราชบัญญัติโรงเรียนเอกชน พ.ศ. ๒๕๕๐ แก้ไขเพิ่มเติม ฉบับที่ ๒ พ.ศ. ๒๕๕๔
๗. พระราชบัญญัติโรคติดต่อ พ.ศ. ๒๕๕๘
๘. ระเบียบกระทรวงศึกษาธิการ ว่าด้วยการลงโทษนักเรียนและนักศึกษา พ.ศ. ๒๕๔๘
๙. ระเบียบกระทรวงศึกษาธิการ ว่าด้วยการพานักเรียน และนักศึกษาไปนอกสถานศึกษา พ.ศ. ๒๕๖๒ และที่แก้ไขเพิ่มเติม (ฉบับที่ ๒) พ.ศ. ๒๕๖๓
๑๐. ระเบียบกระทรวงศึกษาธิการ ว่าด้วยการควบคุมดูแลการใช้รถโรงเรียน พ.ศ. ๒๕๖๒
๑๑. กฎกระทรวง กำหนดหลักเกณฑ์ วิธีการ และเงื่อนไขในการจัดระบบงานและกิจกรรมในการแนะแนว และให้คำปรึกษาและฝึกอบรมแก่นักเรียน นักศึกษา และผู้ปกครอง พ.ศ. ๒๕๔๘
๑๒. ประกาศกระทรวงสาธารณสุข เรื่อง ชื่อและอาการสำคัญของโรคติดต่ออันตราย (ฉบับที่ ๓) พ.ศ. ๒๕๖๓
๑๓. อนุสัญญาว่าด้วยสิทธิเด็ก
๑๔. อนุสัญญาว่าด้วยการขจัดแรงงานเด็กในรูปแบบที่เลวร้าย (หมายเลขที่ ๑๘๒)
๑๕. นโยบายความปลอดภัยในสถานศึกษาของกระทรวงศึกษาธิการ

เอกสารอ้างอิง

- ศูนย์เฉพาะกิจคุ้มครองและช่วยเหลือนักเรียน สำนักงานคณะกรรมการการศึกษาขั้นพื้นฐาน.
กระทรวงศึกษาธิการ. (๒๕๕๗). **คู่มือการคุ้มครองและช่วยเหลือเด็กนักเรียนของสถานศึกษา**
กรุงเทพมหานคร. : โรงพิมพ์ชุมนุมสหกรณ์การเกษตรแห่งประเทศไทย จำกัด.
- สำนักงานคณะกรรมการการศึกษาขั้นพื้นฐาน. กระทรวงศึกษาธิการ. (๒๕๖๓). **คู่มือการคุ้มครองและ**
ช่วยเหลือเด็กนักเรียนของสถานศึกษา (ฉบับพัฒนา พ.ศ. ๒๕๖๓).
- สำนักงานคณะกรรมการการศึกษาขั้นพื้นฐาน. กระทรวงศึกษาธิการ. (๒๕๖๔). **คู่มือการดำเนินงาน**
ความปลอดภัยในสถานศึกษา.
- สำนักงานเขตพื้นที่มัธยมศึกษา เขต ๓๕. สำนักงานคณะกรรมการการศึกษาขั้นพื้นฐาน กระทรวงศึกษาธิการ.
(๒๕๖๔). **คู่มือการดำเนินงานระบบการดูแลช่วยเหลือและคุ้มครองนักเรียนของสถานศึกษา**
ในสังกัดสำนักงานเขตพื้นที่การศึกษามัธยมศึกษา เขต ๓๕ พ.ศ. ๒๕๖๔.
- สำนักงานคณะกรรมการการศึกษาขั้นพื้นฐาน. กระทรวงศึกษาธิการ. (๒๕๖๕). **แผนเผชิญเหตุ**
ความปลอดภัยสถานศึกษา.
- สำนักงานคณะกรรมการส่งเสริมการศึกษาเอกชน. กระทรวงศึกษาธิการ (๒๕๖๓). **มาตรการรักษา**
ความปลอดภัยของโรงเรียนเอกชนในระบบ.

คณะผู้จัดทำ



คำสั่งสำนักงานคณะกรรมการส่งเสริมการศึกษาเอกชน

ที่ ๒๕๒ / ๒๕๖๕

เรื่อง แต่งตั้งคณะกรรมการจัดทำคู่มือการคุ้มครองและช่วยเหลือนักเรียนโรงเรียนเอกชน

ด้วยสำนักงานคณะกรรมการส่งเสริมการศึกษาเอกชน จะดำเนินการจัดทำคู่มือการคุ้มครองและช่วยเหลือนักเรียนโรงเรียนเอกชน เพื่อให้บุคลากรของสำนักงานคณะกรรมการส่งเสริมการศึกษาเอกชน สำนักงานศึกษาธิการจังหวัด สำนักงานการศึกษาเอกชนจังหวัด ผู้บริหารและครูโรงเรียนเอกชนสามารถใช้เป็นแนวทางในการคุ้มครองและช่วยเหลือนักเรียนได้อย่างเหมาะสมและทันต่อเหตุการณ์ต่อไป

เพื่อให้การดำเนินงานเป็นไปด้วยความเรียบร้อย และบรรลุตามวัตถุประสงค์ที่กำหนด จึงแต่งตั้งคณะกรรมการ ประกอบด้วย

- | | |
|--|-----------------------------------|
| ๑. เลขาธิการคณะกรรมการส่งเสริมการศึกษาเอกชน | ประธานคณะกรรมการ |
| ๒. นายประพัทธ์ รัตนอรุณ | รองประธานคณะกรรมการ |
| รองเลขาธิการคณะกรรมการส่งเสริมการศึกษาเอกชน | |
| ๓. นายทวีศักดิ์ อ่ำลา | คณะกรรมการ |
| ผู้เชี่ยวชาญเฉพาะด้านนโยบายและแผน | |
| ๔. นายณรงค์ศักดิ์ บุญยมาลิก | คณะกรรมการ |
| นักวิชาการศึกษานำานุกรพิเศษ รักษาการในตำแหน่ง | |
| ผู้เชี่ยวชาญเฉพาะด้านส่งเสริมมาตรฐานการศึกษา | |
| ๕. นายธเนตร สภานนท์ | คณะกรรมการ |
| นักวิชาการศึกษานำานุกรพิเศษ รักษาการในตำแหน่ง | |
| ผู้เชี่ยวชาญเฉพาะด้านส่งเสริมการจัดการศึกษาเอกชน | |
| ๖. ผู้อำนวยการกลุ่มงานส่งเสริมการศึกษานอกระบบ | คณะกรรมการ |
| ๗. ผู้อำนวยการกลุ่มงานโรงเรียนนโยบายพิเศษ | คณะกรรมการ |
| ๘. ผู้อำนวยการกลุ่มงานนโยบายและแผน | คณะกรรมการ |
| ๙. ผู้อำนวยการกลุ่มงานเลขานุการกรม | คณะกรรมการ |
| ๑๐. ผู้อำนวยการกลุ่มงานกองทุนและสวัสดิการ | คณะกรรมการ |
| ๑๑. ผู้อำนวยการกลุ่มงานทะเบียน | คณะกรรมการ |
| ๑๒. ผู้อำนวยการกลุ่มงานโรงเรียนสามัญศึกษา | คณะกรรมการและเลขานุการ |
| ๑๓. หัวหน้ากลุ่มส่งเสริมสถานศึกษา กลุ่มงานโรงเรียนสามัญศึกษา | คณะกรรมการและ
ผู้ช่วยเลขานุการ |

/๑๔. หัวหน้า...

- ๒ -

๑๔. หัวหน้ากลุ่มกิจการนักเรียน กลุ่มงานโรงเรียนสามัญศึกษา คณะกรรมการและ
ผู้ช่วยเลขานุการ
๑๕. นางสาวปิยมาศ วงษ์ประยูร คณะกรรมการและ
นักวิชาการศึกษาคำนาถการ กลุ่มงานโรงเรียนสามัญศึกษา ผู้ช่วยเลขานุการ

ให้คณะกรรมการจัดทำคู่มือการคุ้มครองและช่วยเหลือนักเรียนโรงเรียนเอกชนมีหน้าที่ ดังนี้

๑. กำหนดกรอบแนวทางในการจัดทำคู่มือการคุ้มครองและช่วยเหลือนักเรียนโรงเรียนเอกชน
๒. ส่งเสริม สนับสนุน ให้คำปรึกษา แนะนำ การดำเนินการจัดทำคู่มือการคุ้มครองและช่วยเหลือนักเรียนโรงเรียนเอกชนเป็นไปด้วยความเรียบร้อย

ทั้งนี้ ตั้งแต่บัดนี้เป็นต้นไป

สั่ง ณ วันที่ ๒ ธันวาคม พ.ศ. ๒๕๖๕

(นายมนทล ภาคสุวรรณ)

เลขาธิการคณะกรรมการส่งเสริมการศึกษาเอกชน



คำสั่งสำนักงานคณะกรรมการส่งเสริมการศึกษาเอกชน

ที่ ๒๒๓ / ๒๕๖๕

เรื่อง แต่งตั้งคณะกรรมการจัดทำคู่มือการคุ้มครองและช่วยเหลือนักเรียนโรงเรียนเอกชน

ด้วยสำนักงานคณะกรรมการส่งเสริมการศึกษาเอกชน จะดำเนินการจัดทำคู่มือการคุ้มครองและช่วยเหลือนักเรียนโรงเรียนเอกชน เพื่อให้บุคลากรของสำนักงานคณะกรรมการส่งเสริมการศึกษาเอกชน สำนักงานศึกษาธิการจังหวัด สำนักงานการศึกษาเอกชนจังหวัด ผู้บริหารและครูโรงเรียนเอกชนสามารถใช้เป็นแนวทางในการคุ้มครองและช่วยเหลือนักเรียนได้อย่างเหมาะสมและทันต่อเหตุการณ์ต่อไป

เพื่อให้การดำเนินงานเป็นไปด้วยความเรียบร้อย และบรรลุตามวัตถุประสงค์ที่กำหนด จึงแต่งตั้งคณะกรรมการ ประกอบด้วย

- | | |
|--|------------------------|
| ๑. นายทวีศักดิ์ อ่ำลา | ประธานคณะกรรมการ |
| ผู้เชี่ยวชาญเฉพาะด้านนโยบายและแผน | |
| ๒. ผู้อำนวยการกลุ่มงานส่งเสริมการศึกษานอกระบบ | คณะกรรมการ |
| ๓. ผู้อำนวยการกลุ่มงานโรงเรียนนโยบายพิเศษ | คณะกรรมการ |
| ๔. ผู้อำนวยการกลุ่มงานโรงเรียนสามัญศึกษา | คณะกรรมการ |
| ๕. หัวหน้ากลุ่มส่งเสริมสถานศึกษาหรือผู้แทน
กลุ่มงานส่งเสริมการศึกษานอกระบบ | คณะกรรมการ |
| ๖. หัวหน้ากลุ่มส่งเสริมสถานศึกษาหรือผู้แทน
กลุ่มงานโรงเรียนสามัญศึกษา | คณะกรรมการ |
| ๗. หัวหน้ากลุ่มส่งเสริมสถานศึกษาหรือผู้แทน
กลุ่มงานโรงเรียนนโยบายพิเศษ | คณะกรรมการ |
| ๘. หัวหน้ากลุ่มมาตรฐานการศึกษาและกิจการนักเรียนหรือผู้แทน
กลุ่มงานโรงเรียนนโยบายพิเศษ | คณะกรรมการ |
| ๙. หัวหน้ากลุ่มมาตรฐานการศึกษาหรือผู้แทน
กลุ่มงานโรงเรียนสามัญศึกษา | คณะกรรมการ |
| ๑๐. หัวหน้ากลุ่มนิติการหรือผู้แทน
กลุ่มงานเลขานุการกรม | คณะกรรมการ |
| ๑๑. หัวหน้ากลุ่มกิจการนักเรียน
กลุ่มงานโรงเรียนสามัญศึกษา | คณะกรรมการและเลขานุการ |

/๑๒. นาย...

- ๒ -

- | | |
|--|------------------|
| ๑๒. นายวิชาวุฒิ อุ๋นใจ | คณะกรรมการและ |
| นักวิชาการศึกษานำงานกลุ่มงานโรงเรียนสามัญศึกษา | ผู้ช่วยเลขานุการ |
| ๑๓. นางสาวปิยมาศ วงษ์ประยูร | คณะกรรมการและ |
| นักวิชาการศึกษานำงานกลุ่มงานโรงเรียนสามัญศึกษา | ผู้ช่วยเลขานุการ |
| ๑๔. นางสาวสุปราณี พุณณรงค์ | คณะกรรมการและ |
| นักวิชาการศึกษาปฏิบัติการ กลุ่มงานโรงเรียนสามัญศึกษา | ผู้ช่วยเลขานุการ |
| ๑๕. นายพีรพล อภิญาณกุล | คณะกรรมการและ |
| พนักงานจัดการงานทั่วไป กลุ่มงานโรงเรียนสามัญศึกษา | ผู้ช่วยเลขานุการ |

ให้คณะกรรมการจัดทำคู่มือการคุ้มครองและช่วยเหลือนักเรียนโรงเรียนเอกชนมีหน้าที่ ดังนี้

๑. จัดทำคู่มือการคุ้มครองและช่วยเหลือนักเรียนโรงเรียนเอกชน
๒. รายงานผลการดำเนินงานให้คณะกรรมการจัดทำคู่มือการคุ้มครองและช่วยเหลือนักเรียน

โรงเรียนเอกชนทราบและพิจารณา

๓. ปฏิบัติงานอื่น ๆ ตามที่ได้รับมอบหมาย

ทั้งนี้ ตั้งแต่บัดนี้เป็นต้นไป

สั่ง ณ วันที่ ๖ ธันวาคม พ.ศ. ๒๕๖๕



(นายมนชล ภาคสุวรรณ)

เลขาธิการคณะกรรมการส่งเสริมการศึกษาเอกชน

บรรณาธิการกิจ

- | | |
|------------------------------|--|
| ๑. นายทวีศักดิ์ อ่ำลา | ผู้เชี่ยวชาญเฉพาะด้านนโยบายและแผน |
| ๒. นางภัทราพรรณ เล็งวัฒนากิจ | ผู้อำนวยการกลุ่มงานโรงเรียนสามัญศึกษา |
| ๓. นางสาวศิรินพร บรมินهنทร์ | นักวิชาการศึกษาชำนาญการพิเศษ
กลุ่มงานโรงเรียนสามัญศึกษา |
| ๔. นางสาวปิยมาศ วงษ์ประยูร | นักวิชาการศึกษาชำนาญการ
กลุ่มงานโรงเรียนสามัญศึกษา |
| ๕. นายสมพร เดชกมล | นิติกรชำนาญการ
กลุ่มงานเลขานุการกรม |
| ๖. นางสาวกุลิสรา กอปรเมธากุล | นักวิชาการศึกษาปฏิบัติการ
กลุ่มงานโรงเรียนสามัญศึกษา |
| ๗. นายวรากานต์ รุมีง | นักวิชาการศึกษาปฏิบัติการ
กลุ่มงานโรงเรียนสามัญศึกษา |
| ๘. นายพีรพล อภิญญาณุกุล | พนักงานจัดการงานทั่วไป
กลุ่มงานโรงเรียนสามัญศึกษา |



สำนักงานคณะกรรมการส่งเสริมการศึกษาเอกชน

Office of the Private Education Commission (OPEC)

๓๑๙ วังจันทรถเกษม ถนนราชดำเนินนอก แขวงดุสิต เขตดุสิต กรุงเทพมหานคร ๑๐๓๐๐

โทรศัพท์: ๐ ๒๒๘๒ ๑๐๐๐ สายด่วน สช. ๑๖๙๓

Website : www.opec.go.th

Facebook : สำนักงานคณะกรรมการส่งเสริมการศึกษาเอกชน